

Miejski Ośrodek Pomocy Społecznej w Sopocie

# Sprawozdanie z działalności Miejskiego Ośrodka Pomocy Społecznej w Sopocie za 2016 r.

## Spis treści

1.	Informacje ogólne.....	4
1.1.	Uprawnienia do korzystania z pomocy społecznej .....	6
1.2.	Struktura MOPS.....	7
1.3.	Komunikacja z mieszkańcami .....	8
1.4.	Finansowanie.....	9
1.4.1.	Zadania zrealizowane na podstawie ustawy o pomocy społecznej oraz ustawy o wspieraniu rodziny i systemie pieczy zastępczej.....	9
1.4.2.	Zadania realizowane na podstawie innych ustaw .....	11
2.	Klienci MOPS .....	11
2.1.	Na podstawie ustawy o pomocy społecznej .....	11
2.2.	Na podstawie ustawy o wspieraniu rodziny i pieczy zastępczej .....	13
2.3.	Na podstawie ustawy o rehabilitacji zawodowej i społecznej oraz zatrudnianiu osób niepełnosprawnych .....	14
2.4.	Na podstawie ustawy o świadczeniach rodzinnych i ustawy o pomocy osobom uprawnionym do alimentów .....	14
2.5.	Na podstawie ustawy o pomocy państwa w wychowaniu dzieci (Program Rodzina 500+).....	15
3.	Świadczenia z pomocy społecznej.....	15
4.	Wsparcie osób starszych i niepełnosprawnych.....	17
4.1.	Usługi opiekuńcze .....	17
4.1.1.	Usługi opiekuńcze w miejscu zamieszkania .....	18
4.1.2.	Specjalistyczne usługi w ośrodkach wsparcia.....	18
4.1.3.	Specjalistyczne usługi opiekuńcze z zaburzeniami psychicznymi.....	19
4.1.4.	Wsparcie dla opiekunów osób niesamodzielnych, w tym z chorobą Alzheimera.....	19
4.2.	Ośrodki wsparcia.....	20
4.2.1.	Dzienny Dom Pobytu.....	20
4.2.2.	Środowiskowy Dom Samopomocy dla osób demencyjnych, w tym z chorobą Alzheimera .....	20
4.2.3.	Środowiskowy Dom Samopomocy – Ośrodek Adaptacyjny (ŚDS-OA).....	21
4.3.	Domy pomocy społecznej.....	22
4.5.	VII Sopotkie Targi Seniora .....	25
5.	Wsparcie osób bezrobotnych i bezdomnych .....	26
5.1.	Aktywizacja klientów MOPS poszukujących pracy.....	26
5.1.1.	Program Aktywizacja i Integracja (PAI) .....	26
5.1.2.	Prace społecznie-użyteczne.....	27
5.1.3.	Centrum Integracji Społecznej.....	27
5.1.4.	Projekt „Twoja Szansa. Kompleksowe wsparcie osób zagrożonych ubóstwem lub wykluczeniem społecznym” .....	28
5.2.	Pomocy osobom bezdomnym.....	29
6.	Wsparcie rodzin .....	31
6.1.	Praca socjalna i poradnictwo specjalistyczne .....	31
6.2.	Wsparcie rodzin z dziećmi .....	33
6.3.	Wsparcie rodzin wielodzietnych .....	35
6.3.1.	Sopotcka Karta Rodziny 3+.....	35
6.3.2.	Karta Dużej Rodziny .....	35
7.	Wsparcie dzieci pozbawionych opieki rodzicielskiej.....	36
7.1.	Rodzinną pieczę zastępczą .....	37
7.2.	Instytucjonalną pieczę zastępczą .....	39

7.3.	Pomoc dla usamodzielnianych wychowanków pieczy zastępczej .....	41
8.	Wsparcie osób i rodzin w kryzysie .....	42
8.1.	Punkt Interwencji Kryzysowej .....	42
8.2.	Zespół Interdyscyplinarny ds. Przeciwdziałania Przemocy w Rodzinie .....	43
9.	Świadczenia rodzinne, świadczenia wychowawcze, fundusz alimentacyjny oraz postępowanie wobec dłużników alimentacyjnych .....	44
10.	Podsumowanie .....	47

## 1. Informacje ogólne

Miejski Ośrodek Pomocy Społecznej w Sopocie jest jednostką organizacyjną Gminy Miasta Sopotu, nie posiadającą osobowości prawnej, finansowaną w formie jednostki budżetowej. Celem działalności MOPS jest doprowadzenie do możliwie pełnego życiowego usamodzielniania osób i rodzin oraz do ich integracji ze środowiskiem oraz umożliwieniem osobom i rodzinom przezwyciężenie trudnych sytuacji życiowych, których nie są w stanie pokonać, wykorzystując własne zasoby, możliwości i uprawnienia oraz zapobieganie powstawaniu takich sytuacji. Pomoc społeczna wspiera osoby i rodziny w wysiłkach zmierzających do zaspokojenia niezbędnych potrzeb i umożliwia im życie w warunkach odpowiadających godności człowieka.

MOPS realizował zadania gminy i powiatu, jak również zadania zlecone przez administrację rządową w zakresie ustawy o pomocy społecznej. Pomoc udzielana była w formie pieniężnej, niepieniężnej lub usług. Udzielane świadczenia miały różny charakter: stały, okresowy lub jednorazowy. Klientom opłacano bezpośrednio świadczenia np. gaz, energię elektryczną i opał, wydawano posiłki. Praca socjalna z klientami była nastawiona na ich usamodzielnienie życiowe oraz integrację ze środowiskiem – oparta o: kontrakty socjalne, Indywidualne Programy Wychodzenia z Bezdomności, stosowanie instrumentów aktywnej integracji: prace społecznie – użyteczne, Centrum Integracji Społecznej oraz uczestnictwo w projekcie „Twoja Szansa. Kompleksowe wsparcie dla osób zagrożonych ubóstwem lub wykluczeniem społecznym”. Osobom niesamodzielnym przyznawano usługi opiekuńcze w miejscu zamieszkania lub w ośrodkach wsparcia oraz domach pomocy społecznej. Ponadto zapewniano wsparcie osobom będącym w kryzysie.

MOPS w Sopocie wykonywał także zadania określone w ustawie o wspieraniu rodziny i systemie pieczy zastępczej. Wspierano rodzinę przyznając asystenta rodziny oraz kierując dzieci i młodzież do placówki wsparcia dziennego. MOPS w Sopocie pełnił funkcję organizatora rodzinnej pieczy zastępczej. Do zadań organizatora należało m.in.: udzielanie pomocy dzieciom pozbawionym opieki rodzicielskiej, zapewnianie szerokiego wsparcia rodzinom już działającym m.in. poprzez poradnictwo, szkolenia mające na celu podnoszenie kwalifikacji, zachowanie i wzmocnienie kompetencji, zapobieganie wypaleniu zawodowemu, zapewnianie pomocy i wsparcia osobom sprawującym rodzinną pieczę zastępczą, prowadzenie naboru kandydatów do pełnienia funkcji rodziny zastępczej, dokonywanie okresowej oceny sytuacji dzieci.

Miejski Ośrodek Pomocy Społecznej w Sopocie realizował również zadania wynikające z ustawy o promocji zatrudnienia i instrumentach rynku pracy, ustawy o systemie ubezpieczeń społecznych, ustawy o świadczeniach opieki zdrowotnej finansowanych ze środków publicznych, ustawy o przeciwdziałaniu przemocy w rodzinie, ustawy o rehabilitacji zawodowej i społecznej oraz zatrudnianiu osób niepełnosprawnych, ustawy o świadczeniach rodzinnych, ustawy o pomocy osobom uprawnionym do alimentów oraz ustawy o pomocy państwa w wychowaniu dzieci.

MOPS w Sopocie zapewniał obsługę Zespołu Interdyscyplinarnego ds. Przeciwdziałania Przemocy w Rodzinie oraz ogólnopolskiej Karty Dużej Rodziny i Sopotkiej Karty Rodziny 3+.

MOPS współpracował z organizacjami pozarządowymi i społecznymi, kościołem katolickim oraz innymi kościołami, związkami wyznaniowymi, osobami fizycznymi i prawnymi przy realizacji zadań w zakresie pomocy społecznej.

Wszystkie działania podejmowane w 2016 roku były zgodne z ustawami oraz realizowane na podstawie uchwał Rady Miasta Sopotu. Bieżąca działalność zgodna była z obowiązującymi dokumentami m.in.:

- a. Gminnym Programem Wspierania Rodziny w Sopocie na lata 2015 – 2017,
- b. Powiatowym Programem Rozwoju Pieczy Zastępczej w Sopocie na lata 2015 – 2017,
- c. Sopockim Programem Przeciwdziałania Bezdomności na lata 2013 – 2018,
- d. Sopockim programem wsparcia osób niepełnosprawnych w zakresie rehabilitacji społecznej,
- e. Miejskim programem przeciwdziałania przemocy w rodzinie oraz ochrony ofiar przemocy w rodzinie na lata 2013 – 2016,
- f. Programem promocji zatrudnienia oraz aktywizacji sopockiego rynku pracy na lata 2014 – 2020,
- g. Rocznym Programem Współpracy Gminy Miasta Sopotu z organizacjami pozarządowymi i innymi podmiotami wymienionymi w art. 3 ust. 3 ustawy o działalności pożytku publicznego i o wolontariacie, na rok 2016.

Opracowane sprawozdanie wynika z realizacji następujących aktów prawnych:

- a. art. 110 ust. 9 ustawy o pomocy społecznej: Kierownik ośrodka pomocy społecznej składa radzie gminy coroczne sprawozdanie z działalności ośrodka oraz przedstawia potrzeby w zakresie pomocy społecznej,
- b. art. 112 ust. 12 ustawy o pomocy społecznej: Kierownik powiatowego centrum pomocy rodzinie składa radzie powiatu coroczne sprawozdanie z działalności centrum oraz przedstawia potrzeby w zakresie pomocy społecznej,
- c. art. 76 ust. 1 pkt. 15) ustawy o wspieraniu rodziny i systemie pieczy zastępczej: Do zadań organizatora rodzinnej pieczy zastępczej należy w szczególności: przedstawianie staroście i radzie powiatu corocznego sprawozdania z efektów pracy,
- d. art. 179 ust. 1 ustawy o wspieraniu rodziny i systemie pieczy zastępczej: wójt składa radzie gminy roczne sprawozdanie z zadań z zakresu wspierania rodziny oraz przedstawia potrzeby związane z realizacją zadań,
- e. art. 182 ust. 5 ustawy o wspieraniu rodziny i systemie pieczy zastępczej: Kierownik powiatowego centrum pomocy rodzinie składa zarządowi powiatu coroczne sprawozdanie z działalności powiatowego centrum pomocy rodzinie oraz przedstawia zestawienie potrzeb w zakresie systemu pieczy zastępczej,
- f. sprawozdanie z realizacji „Sopockiego programu wsparcia osób niepełnosprawnych w zakresie rehabilitacji społecznej”.

## 1.1. Uprawnienia do korzystania z pomocy społecznej

Ustawa o pomocy społecznej określa wysokość kryterium dochodowego uprawniającego do korzystania ze świadczeń pomocy społecznej, w 2016 r. pomoc była udzielana na podstawie zwaloryzowanego 1 października 2015 r. kryterium dochodowego, które dla:

- a. osoby samotnie gospodarującej wynosiło **634 zł**,
- b. osoby w rodzinie wynosiło **514 zł**.

Wysokość dochodu uprawniającego do pomocy w zakresie dożywiania na podstawie wieloletniego programu wspierania finansowego gmin „Pomoc państwa w zakresie dożywiania na lata 2014 – 2020”, przyjętego uchwałą Rady Ministrów, maksymalna wysokość dochodu wynosiła dla:

- a. osoby samotnie gospodarującej, której dochód nie przekraczał 150% ustawowego kryterium dochodowego tj. kwoty **951 zł**,
- b. osoby w rodzinie, której dochód nie przekraczał 150% ustawowego kryterium dochodowego tj. kwoty **771 zł**.

Miasto Sopot stosuje podwyższone kryterium dochodowe uprawniające do udzielania zasiłku celowego na podstawie uchwał Rady Miasta.

Prawo do zasiłku celowego na zakup leków lub dogrzanie mieszkania mają:

- a. osoby samotnie gospodarujące, których dochód nie przekracza 150% ustawowego kryterium dochodowego tj. kwoty **951 zł**,
- b. rodziny, których dochód na osobę w rodzinie nie przekroczył 130% kryterium dochodowego tj. kwoty **668,20 zł** na osobę w rodzinie.

W przypadku przyznawania pomocy na zakup leków dla osób samotnych w wieku poprodukcyjnym (kobieta od 60. roku życia lub mężczyzna od 65. roku życia), których dochód nie przekraczał 200% ustawowego kryterium dochodowego tj. kwoty **1 268 zł**.

Prawo do pomocy w formie bezpłatnych posiłków posiadały dzieci w szkołach podstawowych, gimnazjach i szkołach ponadpodstawowych z rodzin, w których dochód na osobę w rodzinie nie przekroczył 200% kryterium dochodowego tj. kwoty **1 028 zł** na osobę w rodzinie.

Osoby przekraczające ustawowe kryterium dochodowe ponosiły odpłatność w zależności od wysokości dochodu w zakresie korzystania z m.in. usług opiekuńczych, domu pomocy społecznej, mieszkaniu chronionym, ośrodkach wsparcia.

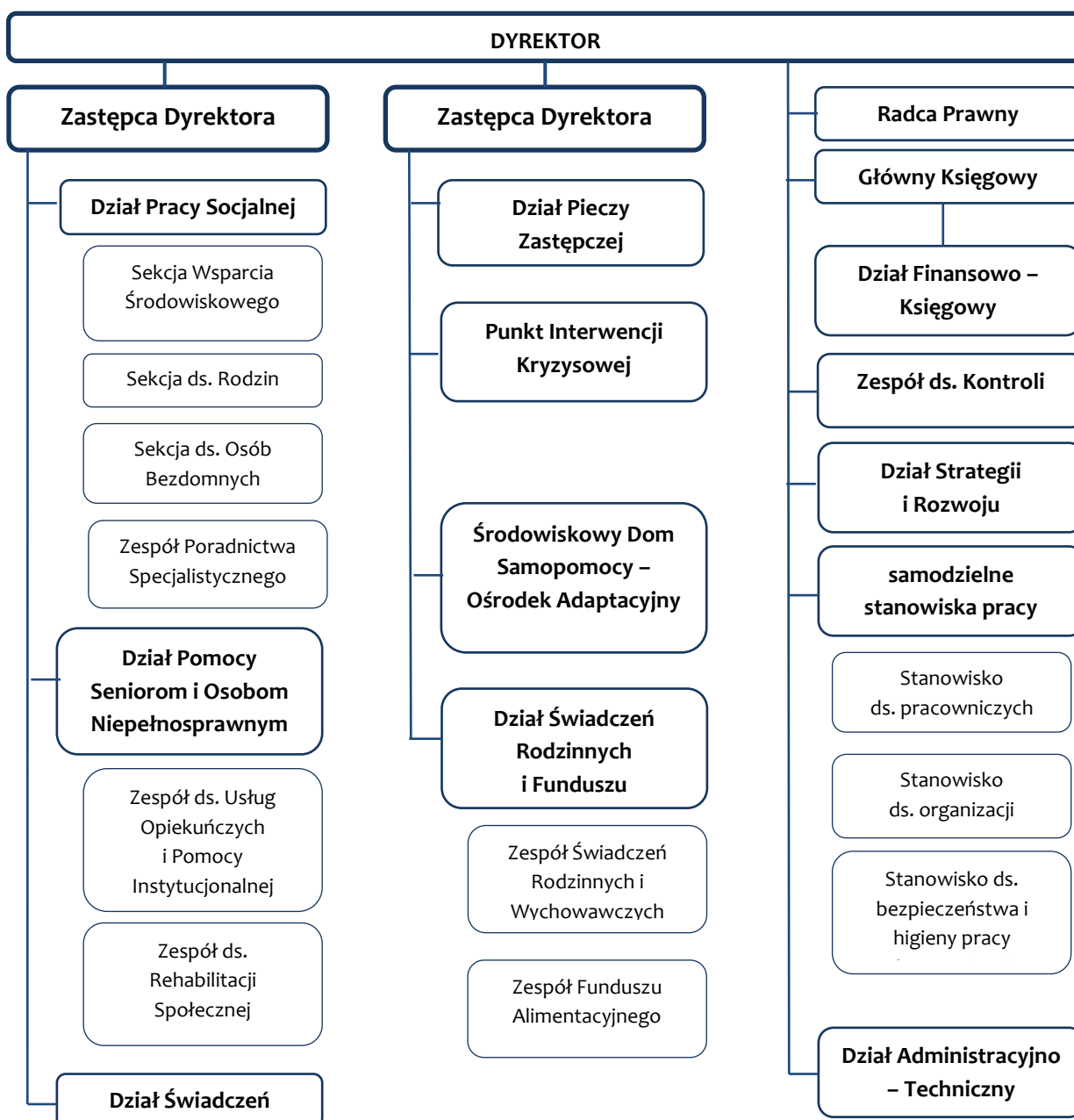
Pomoc świadczona była także bez względu na posiadany dochód w zakresie m.in. pracy socjalnej, poradnictwa, asystenta rodziny i osób bezdomnych, placówki wsparcia dziennego, interwencji kryzysowej, grupy wsparcia, pieczy zastępczej.

## 1.2. Struktura MOPS

Struktura Miejskiego Ośrodka Pomocy Społecznej była na bieżąco dostosowywana do zmian ustawowych oraz potrzeb wynikających z realizowanych zadań. MOPS realizował działania w zakresie pomocy społecznej w Sopocie, tworząc kompleksowy system odpowiadający potrzebom w mieście. Część zadań realizowanych w ramach systemu została zlecona organizacjom pozarządowym i kościelnym w otwartych konkursach ofert na podstawie ustawy o działalności pożytku publicznego i o wolontariacie lub poprzez zakup usługi zgodnie z ustawą Prawo zamówień publicznych. MOPS realizował zadania organizatora rodzinnej pieczy zastępczej zapewniając opiekę dzieciom w rodzinach zastępczych.

W dniu 31.12.2016 r. w MOPS Sopot zatrudnionych było **115 osób**. Wszyscy pracownicy merytoryczni posiadali odpowiednie kwalifikacje zawodowe, posiadali kierunkowe wykształcenie, w tym wyższe o kierunku praca socjalna.

Wykres nr 1. Struktura MOPS w Sopocie w dniu 31.12.2016 r.



Liczba pracowników socjalnych wykonujących zadania gminy wynosiła **23** (stan na 31.12.2016 r.). Średni rejon pracownika socjalnego wyniósł **1 481 mieszkańców**<sup>1</sup>. Standard jednego pracownika socjalnego na maksymalnie 2 000 mieszkańców został osiągnięty. Ponadto zatrudniano **3 asystentów rodziny** zgodnie z założeniami trzyletniego Gminnego Programu Wspierania Rodziny.

MOPS udzielał pomocy na podstawie decyzji administracyjnych w oparciu o rodzinny wywiad środowiskowy, z wyłączeniem pomocy w formie m.in. pracy socjalnej, poradnictwa, udziału w grupach wsparcia, sesjach terapeutycznych, pobytu w placówce wsparcia dziennego, udziału w zajęciach Klubu wsparcia dla osób z zaburzeniami psychicznymi.

Tabela nr 1. Liczba wydanych decyzji administracyjnych i odwołań.

Wyszczególnienie		Liczba
1.	Liczba wydanych decyzji ogółem	<b>11 178</b>
	z tego:	
	Liczba wydanych decyzji administracyjnych w zakresie pomocy społecznej, wspierania rodziny i systemu pieczy zastępczej	7801
	Liczba wydanych decyzji w związku z realizacją ustawy o świadczeniach rodzinnych, ustawy o pomocy osobom uprawnionym do alimentów, ustawy o pomocy państwa w wychowaniu dzieci.	3 377
2.	Liczba odwołań od decyzji	<b>12</b>
	z tego:	
	Liczba decyzji oczekujących na rozpatrzenie	2
	Liczba odwołań, których decyzją utrzymano decyzję MOPS w mocy	6
	Liczba decyzji do ponownego rozpatrzenia	3
	Umorzone postępowanie	1

### 1.3. Komunikacja z mieszkańcami

MOPS komunikował się z mieszkańcami w określonych dniach i godzinach w swoich siedzibach oraz przy wykorzystaniu różnych mediów (prasa, radio, telewizja, internet), by na bieżąco informować mieszkańców o podejmowanych działaniach oraz oferowanych formach wsparcia i pomocy.

Regularnie publikowano informacje na stronie internetowej [www.mopssopot.pl](http://www.mopssopot.pl). Nowa strona dostosowana jest do potrzeb osób niepełnosprawnych bez względu na rodzaj niepełnosprawności, m.in. osób niewidomych, słabowidzących, mających zaburzenia uwagi czy ograniczenia ruchowe, nawigujących tylko za pomocą klawiatury. Strona powstała m.in. dzięki wsparciu Ministerstwa Administracji i Cyfryzacji w ramach konkursu, którego przedmiotem było dofinansowanie budowy lub dostosowania stron internetowych podmiotów realizujących zadania publiczne do potrzeb osób niepełnosprawnych. Podczas Wielkiej Gali Integracji, która odbyła się

<sup>1</sup> Wskaźnik wyliczony na podstawie danych dotyczących ludności wg Wydziału Obywatelskiego Urzędu Miasta Sopotu.

19 listopada 2016 r. w Warszawie, **serwis internetowy Miejskiego Ośrodka Pomocy Społecznej w Sopocie otrzymał prestiżowy tytuł „Serwis www bez barier”**. Nagrodę przyznało Stowarzyszenie Przyjaciół Integracji.

Systematycznie publikowano informacje w lokalnej prasie oraz w bezpłatnym informatorze Miasta Sopotu „Przepis na Sopot”, skierowanym do mieszkańców, który trafia bezpośrednio do skrzynek sopotian. Informator możliwy jest do pobrania w wersji cyfrowej ze strony www Miasta Sopotu.

Kolejną formą kontaktu z mieszkańcami wykorzystywaną w celu informowania ich o podejmowanych działaniach było rozwieszanie plakatów oraz kolportowanie ulotek w instytucjach publicznych, instytucjach kultury, przychodniach zdrowia, spółdzielniach mieszkaniowych, jak również w kościołach.

Dbając o komunikację w mieszkańcami, podejmowano również współpracę z Urzędem Miasta Sopotu, Sopotkim Centrum Organizacji Pozarządowych oraz innymi sopotckimi instytucjami i organizacjami wykorzystując ich zasoby, w tym również media społecznościowe.

Miejski Ośrodek Pomocy Społecznej w Sopocie brał również udział w licznych wydarzeniach organizowanych w przestrzeni miasta, skierowanych do mieszkańców. MOPS był obecny na XI Sopotkich Integracyjnych Targach Pracy, na IX Sopotkim Festynie Organizacji Pozarządowych oraz w czasie obchodów Dni Solidarności z Osobami Chorymi Psychicznymi „Schizofrenia Otwórzcie Drzwi”.

#### **1.4. Finansowanie**

Na wszystkie zadania realizowane przez Miejski Ośrodek Pomocy Społecznej w Sopocie przeznaczono ok. **8%** środków budżetu miasta. Wydatki obejmowały Rozdział 852 bez dodatków mieszkaniowych oraz wybrane pozycje w Rozdziałach 851 i 853 w zakresie działania MOPS.

##### **1.4.1. Zadania zrealizowane na podstawie ustawy o pomocy społecznej oraz ustawy o wspieraniu rodziny i systemie pieczy zastępczej**

MOPS realizował zadania wynikające z *ustawy o pomocy społecznej, ustawy o wspieraniu rodziny i systemie pieczy zastępczej* ze środków własnych Miasta Sopotu i dotacji z Pomorskiego Urzędu Wojewódzkiego. **76%** środków ogółem na realizację tychże zadań pochodziło ze środków Miasta.

W 2016 r. rozpoczęto realizację projektu „Twoja Szansa. Kompleksowe wsparcie osób zagrożonych ubóstwem lub wykluczeniem społecznym”, współfinansowanego ze środków Unii Europejskiej.

W 2016 roku zadania we wskazanym zakresie były realizowane bezpośrednio przez MOPS, inne jednostki organizacyjne lub zlecone zostały innym podmiotom. W drodze otwartych konkursów ofert ogłaszanych przez Prezydenta Miasta Sopotu **zlecono realizację zadań 14 organizacjom pozarządowym i instytucjom kościelnym oraz 7 podmiotom na podstawie ustawy Prawo zamówień publicznych, na łączną kwotę 3 161 222 zł.**

Tabela nr 2. Realizacja zadań przez Miejski Ośrodek Pomocy Społecznej w Sopocie (na podstawie ustawy o pomocy społecznej i innych ustaw; płatnikiem MOPS, Urząd Miasta Sopotu).

Lp.	Wyszczególnienie	Koszt ogółem	procent ze środków miasta	procent środków z innych źródeł
<b>OGÓŁEM</b>		<b>32 454 050,00 zł</b>	<b>39%</b>	<b>61%</b>
<b>zadania z ustawy o pomocy społecznej oraz ustawy o wspieraniu rodziny i systemie pieczy zastępczej ogółem</b>		<b>16 320 617,00 zł</b>	<b>76%</b>	<b>24%</b>
<b>własne gminy o charakterze obowiązkowym</b>		<b>11 970 721,00 zł</b>	<b>81%</b>	<b>19%</b>
1.	zasiłki celowe (w tym wg podwyższonego kryterium w Sopocie), zasiłki okresowe, dożywianie, schronienie sprawienie pogrzebu	1 594 038,00 zł	80%	20%
2.	zasiłki stałe i składki na ubezpieczenie zdrowotne	1 996 151,00 zł	0%	100%
3.	usługi opiekuńcze w miejscu zamieszkania i specjalistyczna opieka całodobowa	1 958 312,00 zł	100%	0%
4.	pobyty w mieszkaniu chronionym	130 245,00 zł	100%	0%
5.	kierowanie do domów pomocy społecznej i ponoszenie odpłatności	1 138 427,00 zł	100%	0%
6.	prowadzenie Miejskiego Ośrodka Pomocy Społecznej	5 153 548,00 zł	0%	100%
<b>własne gminy</b>		<b>1 819 287,00 zł</b>	<b>31%</b>	<b>69%</b>
7.	zasiłki celowe specjalne	163 961,00 zł	100%	0%
8.	środowiskowe domy samopomocy	935 959,00 zł	2%	98%
9.	placówka wsparcia dziennego	190 000,00 zł	100%	0%
10.	asystenci rodziny	116 320,00 zł	0%	100%
11.	wspieranie rodziny	4 600,00 zł	100%	0%
12.	zadania wspierane realizowane przez organizacje pozarządowe	116 100,00 zł	100%	0%
13.	pozostałe zadania (m.in. Projekt "Twoja Szansa. Kompleksowe wsparcie osób zagrożonych ubóstwem lub wykluczeniem społecznym")	292 347,00 zł	24%	76%
<b>zlecone z zakresu administracji rządowej realizowane przez gminę</b>		<b>156 759,00 zł</b>	<b>0%</b>	<b>100%</b>
14.	specjalistyczne usługi opiekuńcze w miejscu zamieszkania dla osób z zaburzeniami psychicznymi	156 759,00 zł	0%	100%
<b>własne powiatu</b>		<b>2 373 850,00 zł</b>	<b>92%</b>	<b>8%</b>
15.	opieka w rodzinach zastępczych, udzielanie pomocy pieniężnej na częściowe pokrycie kosztów utrzymania, usamodzielnienia dzieci z rodzin zastępczych i placówek opiekuńczo-wychowawczych, pozyskiwanie nowych rodzin zastępczych, dodatek wychowawczy	1 896 970,00 zł	90%	10%
16.	interwencja kryzysowa, zapewnienie miejsc interwencyjnego pobytu, przeciwdziałanie przemocy, utrzymanie mieszkań chronionych	476 880,00 zł	100%	0%
<b>zadania spoza ww. ustaw ogółem</b>		<b>16 133 433,00 zł</b>	<b>2%</b>	<b>98%</b>
17.	świadczenia rehabilitacji społecznej	292 785,00 zł	24%	76%
18.	świadczenia rodzinne, składki na ubezpieczenie społeczne, zaliczki alimentacyjne, fundusz alimentacyjny oraz działania wobec dłużników alimentacyjnych	7 369 715,00 zł	4%	96%
19.	świadczenia wychowawcze - "Rodzina 500+"	8 470 933,00 zł	0%	100%

Na zadania własne gminy charakterze wydatkowano 43% ogółu budżetu zadań realizowanych przez Miejski Ośrodek Pomocy Społecznej, 7,3% na zadania własne powiatu oraz 49,7% na zadania spoza ustawy o pomocy społecznej oraz ustawy o wspieraniu rodziny i systemie pieczy zastępczej.

#### 1.4.2. Zadania realizowane na podstawie innych ustaw

Zadania wynikające z ustawy o rehabilitacji zawodowej i społecznej(...) realizowano ze środków Państwowego Funduszu Rehabilitacji Osób Niepełnosprawnych i **środków własnych Gminy Miasta Sopotu**.

Zadania wynikające z ustawy o świadczeniach rodzinnych i ustawy o pomocy osobom uprawnionym do alimentów realizowano ze środków z Pomorskiego Urzędu Wojewódzkiego i środków własnych miasta Sopotu.

Zadania wynikające z ustawy o pomocy państwa w wychowywaniu dzieci zrealizowano ze środków Ministerstwa Rodziny, Pracy i Polityki Społecznej.

## 2. Klienci MOPS

Sopot liczył w dniu 31.12. 2016 roku **34 073 mieszkańców**, liczba gospodarstw domowych - **13 776**. Klientami Miejskiego Ośrodka Pomocy Społecznej były osoby korzystające ze wsparcia na podstawie różnych ustaw.

### 2.1. Na podstawie ustawy o pomocy społecznej

W 2016 roku z różnych form pomocy w ramach zadań gminy i powiatu skorzystało zgodnie z ustawą o pomocy społecznej:

- 1) **1 028 rodzin** tj. 7,5%<sup>2</sup> ogółu gospodarstw domowych w Sopocie skorzystało ze świadczeń pieniężnych i niepieniężnych,
- 2) **1 116 osób**, którym przyznano świadczenia w ramach zadań własnych i zleconych bez względu na ich rodzaj, formę, liczbę oraz źródło finansowania, tj. 3,3% ludności zamieszkującej w Sopocie,
- 3) **1 282 rodzin**, którym udzielano pomocy w postaci pracy socjalnej, w tym **303 rodzinom** wyłącznie w formie pracy socjalnej.

**UWAGA:** Liczba rodzin podanych powyżej nie jest sumą ogółu rodzin korzystających ze świadczeń pomocy społecznej.

---

<sup>2</sup> Na dzień 31.12.2016 r. w Sopocie było 13 776 gospodarstw domowych. Dane za: Wydział Obywatelski Urzędu Miasta Sopotu.

Tabela nr 3. Liczba osób i rodzin korzystających ze świadczeń pomocy społecznej (gminnych i powiatowych) ze względu na podział zadań.

Wyszczególnienie		Liczba osób, którym przyznano decyzją świadczenie	Liczba rodzin ogółem	Liczba osób w rodzinach
1.	Świadczenia przyznane w ramach zadań zleconych i zadań własnych (bez względu na ich rodzaj, formę, liczbę oraz źródło finansowania)* w tym:	<b>1 122</b>	<b>1 028</b>	<b>1474</b>
	świadczenia pieniężne	747	687	1 015
	świadczenia niepieniężne	583	549	808
2.	Świadczenia przyznane w ramach <b>zadań zleconych</b> bez względu na ich rodzaj, formę i liczbę	18	18	27
3.	Świadczenia przyznawane w ramach <b>zadań własnych</b> bez względu na ich rodzaj, formę i liczbę	<b>1 116</b>	<b>1 022</b>	<b>1 461</b>
4.	Pomoc udzielana w postaci pracy socjalnej – ogółem	X	<b>1 282</b>	<b>1944</b>
	w tym: wyłącznie w postaci pracy socjalnej	X	<b>303</b>	<b>546</b>

\* wiersz nie jest sumą wierszy poniżej

W porównaniu do roku poprzedniego liczba rodzin i osób korzystających z pomocy społecznej spadła odpowiednio o 6,4% i 7,7%, co było spowodowane m.in. z poprawiającą się sytuacją ekonomiczną kraju, co w efekcie mogło przełożyć się na stabilizację części odbiorców pomocy społecznej. Pracą socjalną zostało objętych **1 282 rodzin**, w których żyło **1 944 osoby**. Po raz kolejny zanotowano znaczny wzrost liczby rodzin objętych pracą socjalną.

Wśród wszystkich **1 331 rodzin** korzystających z różnego rodzaju wsparcia w zakresie pomocy społecznej **469 rodzin** było rodzinami emerytów i rencistów, co stanowiło 35,2% oraz **175 rodzin** z dziećmi, które stanowiły 13,1% ogółu korzystających z pomocy i wsparcia.

Tabela nr 4. Dominujące przesłanki do udzielania pomocy w ramach zadań własnych i zleconych w zakresie pomocy społecznej.

Lp.	Powód trudnej sytuacji życiowej*	Liczba rodzin / osób	Liczba osób w rodzinach
1.	<b>Ubóstwo</b>	<b>524</b>	<b>740</b>
2.	Sieroctwo	0	0
3.	Bezdomność	137	148
4.	Potrzeba ochrony macierzyństwa	3	7
5.	w tym: wielodzietność	0	0
6.	Bezrobocie	136	273
7.	<b>Niepełnosprawność</b>	<b>576</b>	<b>783</b>
8.	<b>Długotrwała lub ciężka choroba</b>	<b>839</b>	<b>1 146</b>
9.	Bezradność w sprawach opiekuńczo – wychowawczych	71	248

	i prowadzeniu gospodarstwa domowego		
10.	w tym: rodziny niepełne	47	144
11.	w tym: rodziny wielodzietne	18	99
12.	Przemoc w rodzinie	22	46
13.	Potrzeba ochrony ofiar handlu ludźmi	0	0
14.	Alkoholizm	73	98
15.	Narkomania	14	14
16.	Trudności w przystosowaniu do życia po zwolnieniu z zakładu karnego	17	20
17.	Trudności w integracji osób, które otrzymały status uchodźcy lub ochronę uzupełniającą	0	0
18.	Zdarzenie losowe	0	0
19.	Sytuacja kryzysowa	3	6
20.	Klęska żywiołowa lub ekologiczna	0	0

Najwięcej rodzin, co związane jest ze strukturą rodzin w Sopocie, objętych było pomocą z tytułu **długotrwałej lub ciężkiej choroby** i jest to niezmiennie od jedenastu lat. Dwie kolejne przesłanki to **niepełnosprawność** oraz **ubóstwo**. Liczba rodzin korzystających z tytułu bezrobocia spadła o 23,2% (z 177 do 136), czego powodem były m.in. poprawa sytuacji w kraju oraz szerokie działania aktywizacyjne. Równolegle spadła liczba rodzin korzystających z powodu bezdomności (ze 153 na 137).

## 2.2. Na podstawie ustawy o wspieraniu rodziny i pieczy zastępczej

Główne zadania realizowane w ramach wspierania rodziny:

- 1) praca z rodziną z wykorzystaniem pracy asystenta rodziny,
- 2) pomoc w opiece i wychowaniu dziecka, w oparciu o działania placówki wsparcia dziennego.

Wspieranie rodziny jest zadaniem obowiązkowym gminy.

Tabela nr 5. Wspieranie rodziny.

Wspieranie rodziny		
1.	Liczba asystentów rodziny	3
2.	Liczba rodzin, które korzystały z usług asystentów rodziny w całym roku	35
3.	Liczba placówek wsparcia dziennego	2
4.	Przeciętna liczba umieszczonych dzieci przez cały rok	41

Pieczą zastępczą sprawowana jest w przypadku niemożności zapewnienia opieki i wychowania przez rodziców biologicznych.

Tabela nr 6. Piecza zastępcza (dane na 31.12.2016 r.).

<b>Rodzinna piecza zastępcza</b>		
1.	Liczba rodzin zastępczych, w tym:	49
	Liczba rodzin zastępczych w Sopocie	38
2.	Liczba dzieci w rodzinach zastępczych, w tym:	69
	Liczba dzieci w rodzinach zastępczych w Sopocie	54
<b>Instytucjonalna piecza zastępcza</b>		
3.	Liczba placówek opiekuńczo – wychowawczych na ostatni dzień roku	1
4.	Liczba dzieci przebywających w placówce, w tym:	22
	Liczba dzieci z Sopotu	18

### 2.3. Na podstawie ustawy o rehabilitacji zawodowej i społecznej oraz zatrudnianiu osób niepełnosprawnych

Realizacja zadań z zakresu rehabilitacji społecznej finansowanych ze środków Państwowego Funduszu Rehabilitacji Osób Niepełnosprawnych oraz z budżetu Gminy Miasta Sopotu zgodnie z ustawą o rehabilitacji zawodowej i społecznej oraz zatrudnianiu osób niepełnosprawnych objęła:

- 1) **226 osób** niepełnosprawnych, którym przyznano dofinansowanie do turnusów rehabilitacyjnych, likwidacji barier architektonicznych, w komunikowaniu się i technicznych, dofinansowanie do sprzętu rehabilitacyjnego, przedmiotów ortopedycznych i środków pomocniczych oraz dofinansowania kosztów uczestnictwa w warsztatach terapii zajęciowej,
- 2) **16 opiekunów** osób niepełnosprawnych, w tym 5 opiekunów dzieci i młodzieży niepełnosprawnej, którzy uczestniczyli w turnusach rehabilitacyjnych,
- 3) **69 osób** korzystających ze wsparcia w zakresie rehabilitacji społecznej ze środków Gminy Miasta Sopotu (tylko nieliczne powiaty przeznaczają swoje środki powiatowe).

### 2.4. Na podstawie ustawy o świadczeniach rodzinnych i ustawy o pomocy osobom uprawnionym do alimentów

Realizacja świadczeń rodzinnych oraz świadczeń z funduszu alimentacyjnego na podstawie ustawy o świadczeniach rodzinnych i ustawy o pomocy osobom uprawnionym do alimentów:

- 1) **1 116 rodzin** średnio w miesiącu pobierało świadczenia rodzinne,
- 2) **324 rodziny** średnio w miesiącu pobierały zasiłek rodzinny,
- 3) **127 rodzin** średnio w miesiącu pobierały świadczenia z funduszu alimentacyjnego,
- 4) **189 osoby** średnio w miesiącu były uprawnione do świadczeń z funduszu alimentacyjnego, w stosunku do których zasądzone zostało świadczenie alimentacyjne,
- 5) **212** zarejestrowanych dłużników alimentacyjnych w Sopocie.

## 2.5. Na podstawie ustawy o pomocy państwa w wychowaniu dzieci (Program Rodzina 500+)

Program Rodzina 500+ to nieopodatkowane 500 zł miesięcznie na każde drugie i kolejne dziecko, bez konieczności spełnienia dodatkowych warunków. Rodziny o niskich dochodach (poniżej 800 zł netto na osobę) otrzymują wsparcie także na pierwsze lub jedyne dziecko.

- 1) **1 407 rodzin** uprawnionych do świadczenia 500+ (na koniec grudnia 2016 r.),
- 2) **332 rodzin** z pierwszym lub jedynym dzieckiem w rodzinie objętych programem 500+,
- 3) **1 844 świadczeń** średniomiesięcznie wypłacanych beneficjentom programu.

## 3. Świadczenia z pomocy społecznej

W ramach pomocy społecznej przyznawane są świadczenia pieniężne i niepieniężne. Prawo do świadczeń pieniężnych przysługuje osobom spełniającym kryterium dochodowe oraz występuje, oprócz ubóstwa, przynajmniej jeden powód przyznania pomocy. Świadczeniami pieniężnymi są: zasiłek stały, zasiłek okresowy, zasiłek celowy i specjalny zasiłek celowy.

Wypłacanie zasiłku stałego jest zadaniem własnym gminy o charakterze obowiązkowym finansowanym ze środków administracji rządowej. W porównaniu z rokiem poprzednim, odnotowano lekki spadek z **364 do 358 osób**.

Wypłacanie zasiłku okresowego jest także obowiązkowym zadaniem własnym gminy finansowanym ze środków własnych Miasta z dotacją administracji rządowej. Ogólna liczba osób, którym przyznano zasiłek okresowy uległa lekkiemu zwiększeniu na przestrzeni ostatniego roku i wyniosła **83 osoby** (2015 r. – 78). W strukturze nastąpiła zmiana polegająca na zmniejszeniu udziału osób, którym przyznano zasiłek z tytułu bezrobocia (z 48 do 44) przy jednoczesnym wzroście liczby osób korzystających z zasiłku z powodu długotrwałej choroby (z 33 do 36) oraz z tytułu niepełnosprawności (z 5 do 9).

W celu zaspokojenia niezbędnej potrzeby bytowej przyznawany jest zasiłek celowy. Miasto Sopot, traktując priorytetowo pomoc na dożywianie, ogrzanie mieszkań, zakup leków, szczególnie z uwzględnieniem zakupu leków dla osób starszych, stosowało na podstawie Uchwał Rady Miasta podwyższone kryteria dochodowe uprawniające do przyznania pomocy na ww. cele. W roku sprawozdawczym skorzystała z nich podobna liczba osób. Kwota ogółem wydatkowana na zasiłki celowe wzrosła przy niewielkim spadku liczby osób, którym go przyznano (**2016 r.** - 1 010 977 zł, 632 osoby, **2015 r.** – 950 386 zł, 647 osób).

Tabela nr 7. Wydatki na wybrane świadczenia.

Wyszczególnienie		Liczba osób	Wydatek w zł
1.	<b>Zasiłek stały ogółem</b> w tym: dla osoby samotnie gospodarującej	358 325	1 834 373 1 728 855
2.	<b>Zasiłek okresowy ogółem</b> w tym z powodu: bezrobocia długotrwałej choroby	83 44 36	135 236 73 192 42 743
3.	<b>Zasiłek celowy i specjalne zasiłki celowe</b> w tym: na podstawie uchwał podwyższających kryterium dochodowe na leki na podstawie uchwały podwyższającej kryterium dochodowe na pokrycie kosztów opału i dogrzanie mieszkania zasiłki specjalne celowe	632 109 59 208	1 010 977 44 836 41 925 163 961
4.	<b>Dożywianie w ramach „Programu”</b> w tym: pomoc w formie zasiłku celowego pomoc w formie posiłku	707 663 104	387 247 313 687 73 560
5.	<b>Dowóz posiłku</b>	49	80 260
6.	<b>Sprawienie pogrzebu</b>	12	29 274

Dożywianie prowadzone było głównie w ramach wieloletniego programu wspierania gmin w zakresie dożywiania „Pomoc państwa w zakresie dożywiania”, finansowanego ze środków własnych gminy oraz z dotacji rządowej. Ogółem z dożywiania skorzystało **99 dzieci** (2015 r. – 129), w tym **22 dzieci** bez decyzji administracyjnej. Łączny koszt obiadów szkolnych wyniósł **35 687 zł** (2014 r.– 40 323 zł). Każde dziecko zgłoszone przez pracownika socjalnego lub pedagoga szkolnego zostało objęte dożywianiem. Poza programem rządowym, z posiłków dowożonych skorzystało **49 osób** na kwotę **80 260 zł**. Podmiotem realizującym zadanie zapewnienie posiłków osobom w trudnej sytuacji życiowej, w tym posiłków dowożonych był Caritas Archidiecezji Gdańskiej wyłoniony w otwartym konkursie ofert z kwotą rozliczonej dotacji **142 086,96 zł**.

Ponadto, w ramach współpracy z organizacjami pozarządowymi zgodnie z ustawą o działalności pożytku publicznego i o wolontariacie zawarto umowy na realizację zadań wspieranych w zakresie pomocy rzeczowej i żywnościowej dla osób i rodzin o najniższych dochodach. Na pomoc żywnościową udzielono dotacji **Polskiemu Komitetowi Pomocy Społecznej** (dotacja **10 900 zł**; pomoc udzielona **305 osobom**, 10 451 kg żywności o wartości 35 264 zł). Dotację w kwocie **3 000 zł** otrzymało również **Stowarzyszenie Penitencjarne „Patronat” Oddział w Gdańsku** na wsparcie **30 osób** zwolnionych z zakładu karnego, w tym 1 osobie z rodziny więźnia. Z **Towarzystwem Pomocy im. św. Brata Alberta Koło Gdańskie** zawarto umowę (dotacja **12 000 zł**) na prowadzenie pomocy w formie wydawania odzieży dla najuboższych mieszkańców Sopotu. Wydano około **1 625 kg** odzieży używanej. W całym roku w rejestrach znajdowało się **1 171 osób**, w tym około **350 osób** korzystało ze wsparcia systematycznie. Ze **Związkiem Stowarzyszeń Bank Żywności w Trójmieście** zawarto umowę na wydawanie paczek żywnościowych. W ramach umowy wydano **220 paczek** (łączna waga żywności **2 769 kg**) dla osób wskazanych przez pracowników MOPS w Sopocie.

#### **4. Wsparcie osób starszych i niepełnosprawnych**

Miasto Sopot ze względu na strukturę wiekową mieszkańców, wśród których 34% stanowią osoby w wieku poprodukcyjnym podejmował działania dostosowane do potrzeb tej grupy mieszkańców. Wsparcie Miejskiego Ośrodka Pomocy Społecznej kierowane było szczególnie do osób niesamodzielnych, w tym starszych i niepełnosprawnych, którym niezbędna była pomoc zewnętrzna w celu poprawy ich funkcjonowania.

Celem pomocy społecznej było zaspokojenie podstawowych potrzeb dostosowanych do faktycznej sytuacji osoby. Formami pomocy dla osób niesamodzielnych przebywających w środowisku było korzystanie z usług opiekuńczych w miejscu zamieszkania (379 osób w ciągu roku), możliwość skorzystania z dowozu posiłków (49 osób), otrzymywanie zasiłków celowych na zaspokojenie różnych potrzeb, w tym zasiłków na zakup leków. Miasto Sopot dostrzegając potrzeby tej grupy osób wprowadziło podwyższone kryterium dochodowe dla seniorów uprawniające do pomocy społecznej. Dla osób objętych usługami oraz ich opiekunów dostępne było również poradnictwo psychologiczne w miejscu zamieszkania.

Zapewniano pomoc osobom starszym i niepełnosprawnym w organizacji życia, utrzymaniu sprawności fizycznej i psychicznej, podtrzymywaniu kontaktów z otoczeniem oraz podejmowano działania integrujące ze środowiskiem poprzez zajęcia w ośrodkach wsparcia, którymi w myśl ustawy o pomocy społecznej były Dzienny Dom Pobytu i Środowiskowy Dom Samopomocy – Ośrodek Adaptacyjny typ B, oraz funkcjonujący od sierpnia 2015 r. - Środowiskowy Dom Samopomocy typ C dla osób cierpiących na demencję, w tym na chorobę Alzheimera. W sytuacji braku możliwości zapewnienia całodobowego wsparcia w miejscu zamieszkania, klienci kierowani byli do domów pomocy społecznej różnego typu.

W roku sprawozdawczym podjęto we współpracy z innymi podmiotami wiele działań nakierowanych na rzecz wsparcia osób niesamodzielnych. MOPS był współorganizatorem Sopotkich Targów Seniora, podczas których przedstawiono ofertę produktów podmiotów publicznych i niepublicznych podwyższającą jakość życia osób starszych.

##### **4.1. Usługi opiekuńcze**

MOPS w Sopocie zapewniał usługi opiekuńcze osobom, które z powodu wieku, stanu zdrowia i niepełnosprawności wymagały pomocy osoby drugiej oraz tym, którym rodzina nie mogła takiej pomocy zapewnić. Wysokość odpłatności klienta za usługi uzależniona była od sytuacji rodzinnej osoby oraz jej dochodu lub dochodu na osobę w rodzinie. Usługi były świadczone bezpłatnie w przypadku, gdy dochód nie przekraczał ustawowego kryterium dochodowego zarówno dla osoby samotnej, jak i na osobę w rodzinie.

#### 4.1.1. Usługi opiekuńcze w miejscu zamieszkania

Usługi opiekuńcze to forma wsparcia skierowana do osób niesamodzielnych, wymagających pomocy w zaspokojeniu codziennych potrzeb życiowych. Obejmuje opiekę higieniczną oraz w miarę możliwości zapewnienie kontaktów z otoczeniem. Pracownik socjalny wraz ze świadczeniobiorcą ustalał zakres, okres i miejsce świadczenia usług. Wysokość odpłatności świadczeniobiorcy regulowała Uchwała Rady Miasta Sopotu. Zapewnienie usług opiekuńczych jest zadaniem własnym gminy o charakterze obowiązkowym.

Za pośrednictwem MOPS z usług opiekuńczych w całym roku skorzystało **361 osób**, wśród których **50 osobom** przyznano usługi po raz pierwszy. Średniomiesięcznie usługi świadczone były dla **239 osób**. Średnia liczba wykonanych godzin przypadająca na osobę pozostała na tym samym poziomie i wynosiła półtorej godziny dziennie. **3 osoby**, które korzystały z usług, zostały umieszczone w domu pomocy społecznej za pośrednictwem MOPS.

Usługi opiekuńcze są obecnie kluczową formą pomocy ze względu na prognozę demograficzną Sopotu oraz względy ekonomiczne, gdy następuje konieczność zapewnienia długotrwałej opieki. W roku sprawozdawczym **60% usługobiorców było w wieku 80 i więcej lat**.

Realizatorami usług od 1 stycznia do 30 czerwca 2016 r. były: Fundacja „Niesiemy Pomoc”, Polski Czerwony Krzyż Pomorski Zarząd Okręgowy oraz Polski Komitet Pomocy Społecznej Pomorski Zarząd Wojewódzki, a od 1 lipca do 31 grudnia 2016 r. Fundacja „Niesiemy Pomoc” oraz Pomorski Zarząd Wojewódzki Pomorskiego Komitetu Pomocy Społecznej. Podmioty zostały wyłonione w drodze otwartego konkursu ofert ogłoszonego przez Prezydenta Miasta Sopotu. Cena świadczenia godziny usług wynosiła **15,20 zł**. Koszt wykonanych godzin wyniósł **1 633 756,80 zł**. Odpłatność klientów stanowiła **25%** kosztów w roku sprawozdawczym, jedynie **4 osoby** ponosiły pełną odpłatność za świadczone usługi, **33 osoby** nie ponosiły żadnych kosztów z uwagi na bardzo niskie dochody. Średnia odpłatność za godzinę usługi stanowiła 3,8 zł.

**49 osób** objętych usługami opiekuńczymi korzystało z posiłku dowożonego. Zadanie realizowane było przez Caritas Archidiecezji Gdańskiej, a finansowane przez Miasto Sopot. **22 osoby** korzystające z usług zostały objęte teleopieką

Po raz siódmy Prezydent Miasta Sopotu nagrodił najlepsze opiekunki środowiskowe pracujące na rzecz starszych i niesamodzielnych klientów MOPS w ramach świadczenia usług opiekuńczych w miejscu zamieszkania. Tytuł przyznany został w dowód uznania za pracę, która wymaga pasji, siły oraz empatii, wymaga niezwykle zaangażowania i troski o drugiego człowieka. Opiekunki darzone są wielkim zaufaniem i szacunkiem, traktowane są jak członek rodziny. Ponadto jest to zawód, na którego zapotrzebowanie będzie w przyszłości rosło ze względu na sytuację demograficzną kraju i starzenie się społeczeństwa.

#### 4.1.2. Specjalistyczne usługi w ośrodkach wsparcia

Specjalistyczne usługi opiekuńcze świadczone były w formie opieki całodobowej. Stanowią one element uzupełniający system opieki stacjonarnej w sytuacjach nagłych, kryzysowych związanych z koniecznością

zapewnienia ciągłej opieki. Osoby korzystające z usług opiekuńczych w ośrodkach wsparcia ponosiły odpłatność w zależności od posiadanego dochodu. Zapewnienie usług jest zadaniem własnym gminy.

W roku sprawozdawczym **12 osób** objętych było usługami specjalistycznymi poza miejscem swego zamieszkania. Średnio w miesiącu usługi świadczone były dla **6 osób**.

Podmiotem realizującym usługi specjalistyczne poza miejscem zamieszkania na zlecenie MOPS było Centrum Usług Socjalnych i Wsparcia Stowarzyszenie na Rzecz Bezdomnych Dom Modlitwy AGAPE wyłonione na podstawie ustawy Prawo zamówień publicznych. Koszt pobytu jednej osoby na dobę wynosił **41 zł**. Całkowite wydatki gminy na realizację tego zadania wyniosły **87 800 zł**. Odpłatność klientów wyniosła **21,3%** wydatków w roku sprawozdawczym.

#### **4.1.3. Specjalistyczne usługi opiekuńcze z zaburzeniami psychicznymi**

Zadanie realizowane było przez gminę ze środków budżetu państwa na zlecenie administracji rządowej. Celem świadczenia specjalistycznych usług opiekuńczych w miejscu zamieszkania było wsparcie dostosowane do potrzeb osób z zaburzeniami psychicznymi, w szczególności uczenie i rozwijanie umiejętności niezbędnych do samodzielnego życia, w tym kształtowanie umiejętności zaspokajania podstawowych potrzeb życiowych i umiejętności społecznego funkcjonowania, pomoc w załatwianiu spraw urzędowych, pomoc w gospodarowaniu pieniędzmi, pielęgnacja. Pracownik socjalny wraz ze świadczeniobiorcą, a w uzasadnionych przypadkach również z opiekunem prawnym, ustalał zakres, okres i miejsce świadczenia usług. Wysokość odpłatności klienta za usługi uzależniona była od sytuacji rodzinnej oraz jego dochodu. Wysokość odpłatności regulowało rozporządzenie Ministra Polityki Społecznej.

W całym roku w Sopocie świadczone usługi na rzecz **18 osób**. Średnio w miesiącu usługi świadczone były dla **13 osób**. Średnia liczba godzin przypadająca na osobę wyniosła około półtorej godziny dziennie.

Usługi na terenie Sopotu świadczone były przez Fundację „Niesiemy Pomoc”, wyłonioną w drodze otwartego konkursu ofert ogłoszonego przez Prezydenta Miasta Sopotu. Koszt jednej godziny usługi wynosił w **26 zł**. Koszt wykonanych godzin wyniósł **157 430 zł**. Odpłatność klientów stanowiła **6,6%** kosztów w roku sprawozdawczym i była w całości przekazywana na dochody państwa.

#### **4.1.4. Wsparcie dla opiekunów osób niesamodzielnych, w tym z chorobą Alzheimera**

**Gdańskie Stowarzyszenie Pomocy Osobom z Chorobą Alzheimera** udzielało porad związanych z chorobą Alzheimera, w tym informacji o rozwoju choroby, sposobach pielęgnacji chorego, organizacji właściwej opieki i wsparcia opiekunów w ramach realizacji zadania zleconego z kwotą dotacji **4 200 zł**. Porady dla mieszkańców udzielane były w siedzibie Stowarzyszenia w Sopocie przy ul. Armii Krajowej 94. Zorganizowano także **5 spotkań** poradnictwa grupowego dla opiekunów. Łącznie udzielono **171 porad dla 52 mieszkańców** Sopotu.

## 4.2. Ośrodki wsparcia

### 4.2.1. Dzienny Dom Pobytu

Dzienny Dom Pobytu działał w strukturze Domu Pomocy Społecznej w Sopocie. MOPS skierował na pobyt **35 osób** starszych i niepełnosprawnych, średniomiesięcznie uczestnikami DDP było **27 osób**. Działania na rzecz uczestników obejmowały sferę zdrowotną (m.in. spotkania edukacyjne z dietetykiem, protetykiem słuchu, codzienna gimnastyka i zabiegi rehabilitacyjne), kulturalną (m.in. muzykoterapia, odwiedzanie wystaw, wycieczki, warsztaty teatralne, udział w happeningach i imprezach kulturalnych, oglądanie filmów) oraz społeczną (organizacja uroczystości okolicznościowych, spotkania z dziećmi i młodzieżą. Całkowite wydatki na funkcjonowanie Dziennego Domu Pobytu wyniosły **751 497 zł**. Koszt pobytu jednego uczestnika to **1 349,71 zł** miesięcznie. Koszt jednego posiłku wynosił 9,28 zł. Odpłatność uczestników DDP wyniosła 5,3% wydatków ogółem. Odpłatność ustalana była na podstawie Uchwały Rady Miasta, a jej wysokość uzależniona była od dochodu uczestnika. Dochody były odprowadzane przez DPS do budżetu Miasta.

### 4.2.2. Środowiskowy Dom Samopomocy dla osób demencyjnych, w tym z chorobą Alzheimera

Od 2015 r. w Sopocie funkcjonuje Środowiskowy Dom Samopomocy dla osób demencyjnych, w tym z chorobą Alzheimera. ŚDS jest ośrodkiem wsparcia typu C przeznaczonym dla osób wykazujących inne przewlekłe zaburzenia czynności psychicznych zgodnie z rozporządzeniem Ministra Pracy i Polityki Społecznej w sprawie środowiskowych domów samopomocy. ŚDS dysponował **15 miejscami**, a budynek przystosowany był do potrzeb osób niepełnosprawnych. W okresie sprawozdawczym ŚDS typu C był prowadzony przez Fundację „Niesiemy Pomoc” wyłonionej w drodze otwartego konkursu ofert ogłoszonego przez Prezydenta Miasta Sopotu.

Uczestnicy objęci byli całodzienną opieką od poniedziałku do piątku. W ŚDS prowadzone były zajęcia terapeutyczne według planu wspierająco – aktywizującego opracowanego indywidualnie dla każdego uczestnika. Prowadzono treningi umiejętności interpersonalnych i rozwiązywania problemów (m.in. pozytywne myślenie i mówienie o sobie, motywowanie do działania, nauka panowania nad emocjami,), trening codziennych czynności życiowych (bieżące utrzymywanie higieny osobistej oraz otoczenia), trening umiejętności spędzania czasu wolnego (gry planszowe, karciane, robótki ręczne). Realizowano indywidualne zajęcia psychologiczne: terapie reminiscencyjną odwołującą się do przeżyć i wspomnień przy użyciu m.in. filmów, przedmiotów oraz terapię walidacyjną skupioną na uważnym słuchaniu wypowiedzi uczestnika przy zachowaniu pełnej akceptacji ze strony słuchającego. Ponadto, prowadzono grupowe zajęcia psychologiczne, podczas których usprawniano ogólne zdolności intelektualne uczestników. Organizowana była gimnastyka ogólnousprawniająca, a rehabilitant prowadził dostosowane do grupy ćwiczenia fizyczne. Zajęcia w ŚDS zapewniały osobom chorym możliwość podtrzymywania nabytych już umiejętności celem opóźnienia objawów choroby.

Liczba osób, które uczestniczyły w zajęciach w całym roku wyniosła **20, w tym 17 osób z Sopotu**. Średniomiesięcznie w ŚDS typu C uczestniczyło **15 osób**. Całkowity koszt funkcjonowania Ośrodka wyniósł **228 240 zł** finansowany ze środków budżetu państwa. Średni miesięczny koszt pobytu w Ośrodku wynosił **1 268 zł**. Pobyt w Ośrodku był odpłatny zgodnie z ustawą o pomocy społecznej. Odpłatność uczestników wyniosła **5,8%** wydatków ogółem i była w całości przekazywana na dochody państwa.

#### **4.2.3. Środowiskowy Dom Samopomocy – Ośrodek Adaptacyjny (ŚDS-OA)**

Środowiskowy Dom Samopomocy – Ośrodek Adaptacyjny jest ośrodkiem wsparcia typu B przeznaczonym dla osób upośledzonych umysłowo zgodnie z rozporządzeniem Ministra Pracy i Polityki Społecznej w sprawie środowiskowych domów samopomocy. **ŚDS dysponował 40 miejscami.**

ŚDS-OA zapewniał osobom niepełnosprawnym intelektualnie możliwość rozwoju sprawności i umiejętności psychofizycznych poprzez realizację programu zajęć terapeutycznych i rehabilitacyjnych z zakresu: uspołecznienia, usamodzielnienia, wdrażania do pracy, nauki gospodarowania własnymi środkami finansowymi, samoorganizacji czasu wolnego, rozwijania ekspresji artystycznej, doskonalenia sprawności intelektualnej, usprawnienia fizycznego, rehabilitacji i sportu. Realizowany program miał na celu zapewnienie szeroko rozumianej adaptacji osób z zaburzeniami do życia społecznego. Zajęcia w ŚDS-OA stanowiły dla osób niepełnosprawnych możliwość podtrzymywania nabytych już umiejętności, rozwijania samodzielności życiowej, wyzwalania aktywności i kreatywności artystycznej. Zajęcia odbywały się w pracowniach: kulinarnej, terapii zajęciowej, wyrobu świec, rewalidacji oraz rękodzieła. Uzupełnieniem działań terapeutycznych było zapewnienie uczestnikom kompleksowej opieki socjalnej i pedagogiczno – psychologicznej. Ośrodek realizował program wspierania rodzin osób niepełnosprawnych intelektualnie poprzez konsultacje, poradnictwo, organizację wspólnych imprez. Dużą rolę odgrywały także zajęcia, których celem było usprawnianie fizyczne uczestników ŚDS-OA – poprzez kształtowanie poprawnej postawy ciała, zwiększenie aktywności ruchowej i rozwijanie wydolności fizycznej. **6 uczestników objętych było programem aktywizacji zawodowej, a 4 podjęło pracę na otwartym rynku pracy.**

Po raz ósmy ŚDS-OA zorganizował konkurs na Sopotką Szopkę Bożonarodzeniową. Osoby niepełnosprawne z całego województwa prezentowały szopki, w których oryginalnie łączyły tradycję z elementami zabytkowej oraz współczesnej architektury Sopotu, a także akcentami morskimi. Prace wykonane zostały różnymi technikami i z różnych materiałów m.in. drewna, piasku, kamieni, muszelek, słomy, a także włóczki, szkła czy drutu. Pojawiła się nawet szopka wypiekana z piernika.

**Liczba osób, które uczestniczyły w zajęciach w całym roku wyniosła 42, w tym 5 osób spoza Sopotu (średnio w miesiącu 40 osób).** Całkowite wydatki na funkcjonowanie Ośrodka wyniosły **699 936 zł**. Pobyt w Ośrodku był odpłatny zgodnie z ustawą o pomocy społecznej. Odpłatność uczestników wyniosła **3%** wydatków ogółem i była w całości przekazywana na dochody państwa.

W ramach Środowiskowego Domu Samopomocy – Ośrodka Adaptacyjnego prowadzono zajęcia w **Klubie wsparcia dla osób z zaburzeniami psychicznymi**. Spotkania odbywały się trzy razy w tygodniu w godzinach popołudniowych (od środy do piątku). Organizowano m.in. zajęcia z psychologiem, klub filmowy, spotkania

okolicznościowe, prowadzono naukę języka angielskiego oraz kawiarenkę internetową. W całym roku, z **15 miejsc** w Klubie skorzystało **18 osób**. Klub pełnił funkcję integrującą środowisko lokalne.

#### 4.3. Domy pomocy społecznej

Osobie wymagającej całodobowej opieki z powodu wieku, choroby lub niepełnosprawności, nie mogącej samodzielnie funkcjonować w codziennym życiu, której nie można zapewnić niezbędnej pomocy np. w formie usług opiekuńczych, przysługuje prawo do pobytu w domu pomocy społecznej. Pobyt jest ostatecznością, po wyczerpaniu wszystkich form pomocy środowiskowej. Dom pomocy społecznej świadczy usługi bytowe, opiekuńcze, wspomagające i edukacyjne na poziomie obowiązującego standardu, w zakresie i formach wynikających z indywidualnych potrzeb osób w nim przebywających. Organizacja domu pomocy społecznej, zakres i poziom usług świadczonych przez dom uwzględnia w szczególności wolność, intymność, godność i poczucie bezpieczeństwa mieszkańców domu oraz stopień ich fizycznej i psychicznej sprawności.

Osoby kierowane są do domu pomocy społecznej odpowiedniego typu, zlokalizowanego jak najbliżej miejsca zamieszkania osoby kierowanej. Osoby przebywające w domu pomocy społecznej ponoszą odpłatność w zależności od wysokości posiadanego dochodu (70 % uzyskiwanego dochodu, jednak nie więcej niż pełny koszt utrzymania w danej placówce). Pozostałą kwotę do wysokości kosztów utrzymania w placówce dopłacają w kolejności: małżonek, zstępni przed wstępnymi lub inni, a następnie gmina, która skierowała osobę do domu.

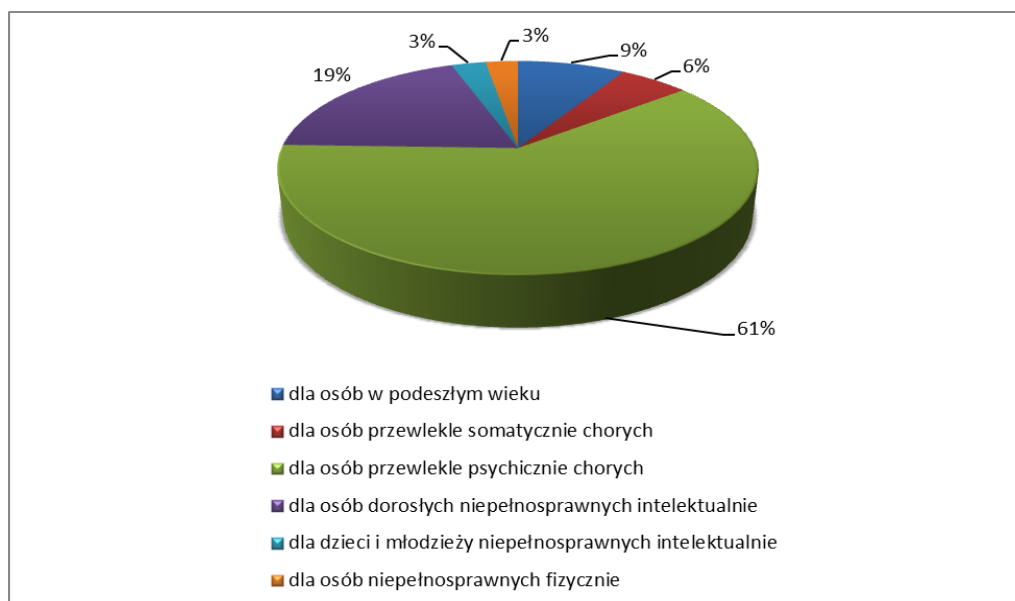
Tabela nr 8. Liczba osób przebywających w domach pomocy społecznej.

Wyszczególnienie		Liczba osób przebywających w ciągu 2016 roku		Liczba osób przebywających w dniu 31.12.2016	
		wszystkie osoby	w tym: skierowani po 1 maja 2004 r.	wszystkie osoby	w tym: skierowani po 1 maja 2004 r.
1.	<b>Przebywający w domach pomocy społecznej</b>	<b>152</b>	<b>139</b>	<b>128</b>	<b>115</b>
2.	dla osób w podeszłym wieku	57	57	45	45
	w tym: DPS w Sopocie	53	53	42	42
3.	dla osób przewlekle somatycznie chorych	50	48	40	38
	w tym: DPS w Sopocie	44	44	34	34
4.	dla osób przewlekle psychicznie chorych	29	24	28	23
5.	dla osób dorosłych niepełnosprawnych intelektualnie	14	8	13	7
6.	dla dzieci i młodzieży niepełnosprawnych intelektualnie	1	1	1	1
7.	dla osób niepełnosprawnych fizycznie	1	1	1	1

W domach pomocy społecznej różnego typu w okresie sprawozdawczym przebywało łącznie **152 osoby** niezależnie od czasu, kiedy zostały skierowane. W dniu 31.12.2016 roku w domach przebywało **128 osób**, spośród których **85 (66,4%) to osoby w podeszłym wieku i przewlekle somatycznie chore**. W całym roku umieszczono 23 nowe osoby w DPS różnego typu, w tym 18 osób w DPS w Sopocie.

Wydatki na utrzymanie **42 mieszkańców Sopotu** w DPS wszystkich typów na terenie innych powiatów (z wyjątkiem DPS w Sopocie) ze środków gminnych wraz z alimentami wyniosły 1 138 427 zł i były wyższe o 16% niż w roku poprzednim (2015 r. – 977 290 zł). Całkowity miesięczny koszt utrzymania jednego miejsca w domu wynosił od 2 850 zł do 3 581,49 zł w zależności od typu domu i ustalany był przez organ prowadzący. Średnia dopłata gminy do utrzymania jednej osoby wyniosła około 2 300 zł miesięcznie.

Wykres nr 2. Udział wydatków na utrzymanie mieszkańców Sopotu w domach pomocy społecznej poszczególnych typów na terenie innych powiatów.



Dom Pomocy Społecznej w Sopocie przy ul. Mickiewicza 49 przeznaczony jest dla mieszkańców Sopotu, osób w podeszłym wieku oraz osób przewlekle somatycznie chorych. Dom zapewnia całodobową opiekę i pielęgnację osobom, które z powodu wieku lub choroby nie są w stanie samodzielnie funkcjonować w codziennym życiu. DPS dysponuje **83 miejscami**, z czego **35 miejsc** przeznaczonych jest dla osób przewlekle somatycznie chorych, **48 miejsc** dla osób starszych. W całym 2016 roku w DPS w Sopocie przebywało **97 osób**, średnio w miesiącu w DPS mieszkało 79 osób. Na rzecz seniorów prowadzone były programy rehabilitacyjno – lecznicze, odbywały się cykliczne zajęcia m.in. zajęcia muzykoterapii, ponadto studenci Akademii Wychowania Fizycznego i Sportu w Gdańsku realizowali projekt pt. Aktywność fizyczna a zdrowotność i tożsamość cielesna osób starszych.

Całkowite wydatki na utrzymanie Domu Pomocy Społecznej w Sopocie wyniosły **3 781 725 zł**. Średni miesięczny koszt utrzymania jednej osoby w DPS wynosił 3 890,00 zł zgodnie z Zarządzeniem Prezydenta Miasta Sopotu. Zgodnie z decyzjami odpłatność mieszkańców oraz wysokość alimentów na podstawie zawartych umów wyniosła **27,2%** wydatków. Średnia dopłata gminy do utrzymania jednej osoby wyniosła około 2 832 zł miesięcznie.

## 5.1. Rehabilitacja Społeczna

MOPS realizował zadania z zakresu rehabilitacji społecznej finansowane ze środków Państwowego Funduszu Rehabilitacji Osób Niepełnosprawnych oraz z budżetu Gminy Miasta Sopotu zgodnie z ustawą o rehabilitacji zawodowej i społecznej oraz zatrudnianiu osób niepełnosprawnych. Na realizację zadań z zakresu rehabilitacji społecznej ogółem wydatkowano **292 785 zł**, skorzystały 209 osób niepełnosprawnych. zł, skorzystały 192 osoby niepełnosprawne. W stosunku do roku poprzedniego wydatki na rehabilitację społeczną zmalały o 21% (2015 r. 353 628 zł; liczba osób – 192), wynikało to ze zmniejszenia środków PFRON oraz środków miejskich. Środki Miasta w roku sprawozdawczym stanowiły 24,2% środków na rehabilitację społeczną ogółem.

Tabela nr 9. Wydatki na rehabilitację społeczną.

Zadanie		razem	ze środków Miasta	ze środków PFRON
<b>REHABILITACJA SPOŁECZNA OGÓŁEM</b>		<b>292 785 zł</b>	<b>71 000 zł</b>	<b>221 785 zł</b>
		218 osoby*	79 osób*	188 osób*
1.	Dofinansowanie uczestnictwa osób niepełnosprawnych i ich opiekunów w turnusach rehabilitacyjnych	<b>58 889 zł</b>	<b>18 924 zł</b>	<b>39 965 zł</b>
		49 osób (z opiekunami)*	22 osoby (z opiekunami)	44 osoby (z opiekunami)
2.	Dofinansowanie zaopatrzenia w sprzęt rehabilitacyjny, przedmioty ortopedyczne i środki pomocnicze przyznawane osobom niepełnosprawnym na podstawie odrębnych przepisów	<b>151 956 zł</b>	<b>26 221 zł</b>	<b>125 735 zł</b>
		151 osób*	46 osób	129 osób
3.	Dofinansowanie likwidacji barier architektonicznych, w komunikowaniu się i technicznych, w związku z indywidualnymi potrzebami osób niepełnosprawnych	<b>63 815 zł</b>	<b>7 000 zł</b>	<b>56 815 zł</b>
		16 osób*	1 osoba	15 osób
4.	Dofinansowanie kosztów tworzenia i działania warsztatów terapii zajęciowej	<b>18 855 zł</b>	<b>18 855 zł</b>	---
		10 osób*	10 osób	---

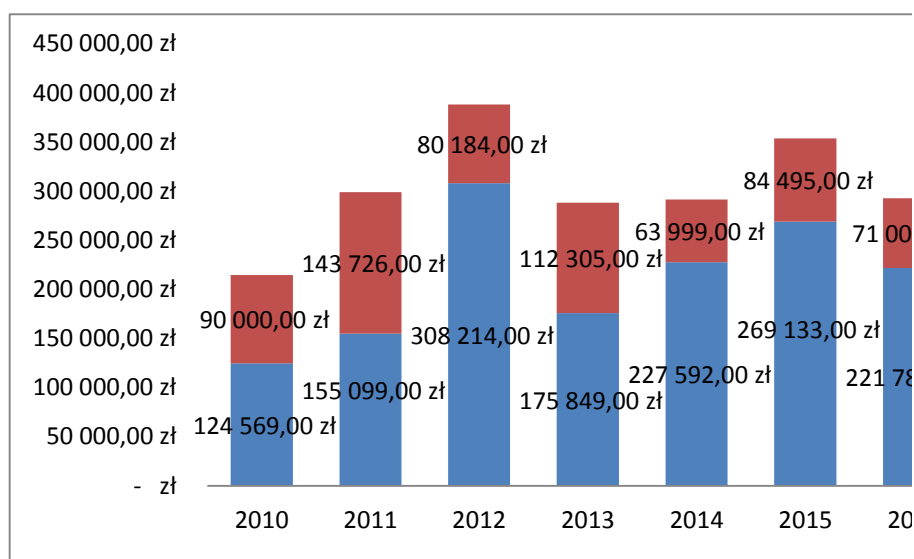
\*liczba ogółem nie jest sumą wierszy poniżej ani kolejnych kolumn

W ramach zadania uczestnictwo osób niepełnosprawnych i ich opiekunów w turnusach rehabilitacyjnych dofinansowanie otrzymały wszystkie dzieci niepełnosprawne (wraz z opiekunami) i prawie wszystkie osoby dorosłe (wraz z opiekunami), które złożyły wnioski o dofinansowanie i spełniły formalne kryteria do udzielenia dofinansowania. Wnioski o dofinansowanie zaopatrzenia w przedmioty ortopedyczne i środki pomocnicze dla osób fizycznych, przyznawanych na podstawie odrębnych przepisów realizowane były według kolejności ich przyjęcia. Wszystkie osoby, które złożyły wnioski o dofinansowanie i spełniały kryteria formalne do tej pomocy, otrzymały dofinansowanie. W ramach sopockiego projektu „Przyjazne Mieszkanie” skorzystała 1 osoba.

**10 mieszkańców** Sopotu, uczestniczyło w warsztatach terapii zajęciowej na terenie Gdańska i Gdyni. Sopot dofinansowywał ich pobyt ze środków rehabilitacji społecznej.

Dwie trzecie wszystkich osób niepełnosprawnych korzystających z rehabilitacji społecznej było w wieku poprodukcyjnym (**152 osoby**), osoby niepełnoletnie stanowiły 4% (**9 dzieci**).

Wykres nr 3. Środki finansowe na realizację rehabilitacji społecznej w latach 2010 – 2015.



#### 4.5. VII Sopockie Targi Seniora

W dniach 22 – 23.10.2016 r. po raz siódmy w Hali 100-lecia Sopotu przy ul. Goyki 7 odbyły się Sopockie Targi Seniora, które już na stałe wpisały się w kalendarz wydarzeń skierowanych do seniorów całego Pomorza. Po raz kolejny Targi stanowiły okazje do zapoznania się z różnorodną ofertą produktów i usług odpowiadających na potrzeby i oczekiwania osób starszych. Organizatorem Targów był Miejski Ośrodek Pomocy Społecznej w Sopocie oraz Spółdzielnia Socjalna Kooperacja – hasłem przewodnim imprezy było „Życie pełne barw”.

W czasie Targów poza stoiskami wystawienniczymi, dla odwiedzających przygotowano szereg atrakcji, takich jak: pokazy na scenie, warsztaty, zajęcia taneczne i gimnastyczne, liczne konkursy. Uczestnicy Targów mogli skorzystać z bogatej oferty bezpłatnych badań, m.in. gęstości kości, badania wzroku, EKG. Sopockie Targi Seniora były także szansą na skorzystanie z bezpłatnych porad ekspertów: radcy prawnego, dietetyka, fizjoterapeuty.

Ważnym wydarzeniem w czasie Targów była promocja idei „Pudełka Życia”. To niewielkie opakowanie, które zazwyczaj przechowuje się w lodówce, opatrzone specjalną naklejką, z kartą w środku zawierającą informacje ważne dla sprawnego przeprowadzenia akcji ratunkowej: o schorzeniach, uczuleniach czy zażywanych lekach a także kontakt do najbliższej rodziny. „Pudełka Życia” sopocky seniorzy mogą odebrać w Urzędzie Miasta Sopotu, Miejskim Ośrodku Pomocy Społecznej.

## 5. Wsparcie osób bezrobotnych i bezdomnych

Stopa bezrobocia w Sopocie w dniu 31.12.2016 roku wynosiła 3% i była niższa o 0,4% niż w analogicznym okresie roku poprzedniego. Sopot był piątym w kolejności po Poznaniu (1,9%), Wrocławiu, Warszawie, Katowicach (2,8%) miastem pod względem najniższej stopy bezrobocia. W województwie pomorskim i w Polsce stopa bezrobocia wynosiła odpowiednio 7,3% oraz 8,3%. Liczba osób zarejestrowanych w Powiatowym Urzędzie Pracy wynosiła **533 mieszkańców** Sopotu, w tym 410 osób było osobami długotrwale bezrobotnym, a 86 osoby miały prawo do zasiłku.

Osoby bezdomne stanowią grupę klientów głęboko wykluczonych. Osoby te motywowano wieloma formami wsparcia w celu wywołania trwałej pozytywnej zmiany w ich życiu. W ramach pogłębionej pracy socjalnej zawierano Indywidualne Programy Wychodzenia z Bezdomności oraz kontrakty socjalne. Ponadto, ze względu na specyficzną sytuację miasta turystycznego, które cieszy się szczególną popularnością wśród osób bezdomnych w okresie letnim podejmowano działania mające na celu zmniejszenie zjawiska bezdomności i żebractwa na ulicach Sopotu.

### 5.1. Aktywizacja klientów MOPS poszukujących pracy

W 2016 roku spadła liczba rodzin korzystających z pomocy społecznej z tytułu bezrobocia i wyniosła **136 rodzin** (2015 r. – 177 rodzin). Wsparcie osób bezrobotnych i nieaktywnych zawodowo miało na celu zaktywizowanie osób do pracy poprzez pracę socjalną, poradnictwo specjalistyczne, prac społecznie – użytecznych, kierowanie do Programu Aktywizacja i Integracja oraz aktywizację społeczno – zawodową w Centrum Integracji Społecznej. Dwie ostatnie ścieżki, tj. PAI oraz CIS od czerwca 2016 r. były realizowane w ramach projektu „Twoja Szansa. Kompleksowe wsparcie osób zagrożonych ubóstwem lub wykluczeniem społecznym” w ramach Regionalnego Programu Operacyjnego Województwa Pomorskiego 2014 – 2020.

Ważnym instrumentem pracy socjalnej były kontrakty socjalne. W całym roku pracownicy socjalni zawarli **52 kontrakty socjalne z osobami pozostającymi bez pracy**. Realizacja założonych celów i ustalonych kierunków pracy zakładała podejmowanie aktywności w zakresie poszukiwania pracy.

#### 5.1.1. Program Aktywizacja i Integracja (PAI)

W 2016 roku pracownicy Działu Pracy Socjalnej współpracowali z Powiatowym Urzędem Pracy przy realizacji Programu Aktywizacja i Integracja (PAI). Program zakładał działania z zakresu integracji społecznej osób bezrobotnych korzystających ze świadczeń pomocy społecznej. Celem Programu Aktywizacja i Integracja była poprawa sytuacji na rynku pracy poprzez udzielenie kompleksowego wsparcia służącego wzmocnieniu kompetencji i postaw niezbędnych do prawidłowego funkcjonowania w życiu społecznym i zawodowym. W okresie sprawozdawczym **20 osób** wzięło udział w dwumiesięcznym Programie PAI, tym **16 osób** w ramach projektu „Twoja

Szansa. Kompleksowe wsparcie osób zagrożonych ubóstwem lub wykluczeniem społecznym”. Osoby uczestniczące w dwumiesięcznym Programie PAI biorą udział w 80 godzinach zajęć mających na celu wzmocnienie kompetencji społeczno – zawodowych oraz realizują prace społecznie-użyteczne.

### 5.1.2. Prace społecznie-użyteczne

Zgodnie z obowiązującą ustawą o promocji zatrudnienia i instytucjach rynku pracy prace społecznie – użyteczne były stosowaną formą aktywizacji bezrobotnych klientów MOPS. W ramach prac osoby bezrobotne wytypowane przez pracowników socjalnych mogły przepracować maksymalnie dziesięć godzin tygodniowo, za które otrzymywały świadczenie nie pozbawiające ich prawa do świadczeń pomocy społecznej. Świadczenie wynosiło **8,10 zł** za godzinę i było w **40%** finansowane przez Urząd Miasta Sopotu, a w **60%** przez Powiatowy Urząd Pracy w Gdyni. Liczba miejsc wykonywania prac wyniosła **41**. Miejsca wykonywania prac społecznie – użytecznych w Sopocie to m.in.: Miejski Ośrodek Pomocy Społecznej, Dom Dziecka „Na Wzgórzu”, Dom Pomocy Społecznej, Miejski Ośrodek Sportu i Rekreacji, Samodzielny Publiczny Zakład Opieki Zdrowotnej „Uzdrowisko Sopot”, Zespół Szkół Specjalnych Nr 5, II i III Liceum Ogólnokształcące, Zespół Szkół Nr 1, Urząd Miasta Sopotu, Zakład Oczyszczania Miasta, Spółdzielnia Socjalna „Kooperacja”, Grodzisko „Sopot”, Towarzystwo Opieki nad Zwierzętami w Sopocie. W ramach prac wykonywane były prace gospodarcze, porządkowe i biurowe.

Organizatorem prac społecznie – użytecznych był Urząd Miasta Sopotu. Zadaniem MOPS było kwalifikowanie i kierowanie osób bezrobotnych przez pracowników socjalnych do udziału w pracach społecznie – użytecznych za pośrednictwem PUP w Gdyni.

Do prac społecznie-użytecznych skierowano **45 osób**. Ze wszystkich osób wytypowanych przez pracowników socjalnych **84,4% osób podjęło prace społecznie – użyteczne** (2015 – 73,8%). 76% osób podejmujących prace społecznie-użyteczne, objętych było kontraktem socjalnym lub Indywidualnym Programem Wychodzenia z Bezdomności. **Po pracach społecznie – użytecznych 10 osób podjęło zatrudnienie na otwartym rynku pracy.**

### 5.1.3. Centrum Integracji Społecznej

W 2016 r. pracownicy socjalni kierowali klientów do Centrum Integracji Społecznej (CIS) znajdującym się w Sopotkim Inkubatorze Przedsiębiorczości Społecznej przy ul. Młyńskiej 11. CIS zostało założone przez Towarzystwo Pomocy im. św. Brata Alberta Koło Gdańskie. Wojewoda Pomorski nadał status CIS w Sopocie od 1 października 2014 roku na okres 5 lat. Centrum w Sopocie działa na podstawie ustawy o zatrudnieniu socjalnym, która ściśle reguluje sposób powstania instytucji, grupę docelową uczestników, zakres i sposób realizacji programu reintegracji zawodowej i społecznej, liczbę i rodzaj zatrudnionej kadry. Uczestnikiem CIS może zostać m.in. osoba bezdomna, osoba uzależniona od alkoholu czy osoba bezrobotna pozostająca bez pracy przez okres co najmniej 12 miesięcy w ostatnich 2 latach.

Celem działania CIS jest kompleksowe wsparcie obejmujące wszystkie sfery życia człowieka, ma doprowadzić do usamodzielnienia ekonomicznego i społecznego osoby z długotrwałymi trudnościami w funkcjonowaniu na otwartym rynku pracy bądź utrzymaniu optymalnej aktywności życiowej, zawodowej i społecznej. Najbardziej istotnym czynnikiem sprzyjającym znalezieniu pracy jest przebywanie uczestników w środowisku pracy, w przedsiębiorstwach funkcjonujących na otwartym rynku pracy. Funkcjonują 4 warsztaty: hotelarsko – gastronomiczny, remontowo – porządkowy, pielęgnacji terenów zielonych oraz opiekuna/ki środowiskowego/ej. Istnieje możliwość utworzenia warsztatu indywidualnego. Uczestnicy mają obowiązek realizować program reintegracji społecznej i zawodowej 6 godzin dziennie od poniedziałku do piątku. Po pozytywnym zakończeniu programu szkolenia w ramach warsztatu uczestnicy otrzymują dyplom poświadczający ich kompetencje, co znacznie zwiększa ich szanse na zdobycie zatrudnienia.

Pracownicy socjalni Miejskiego Ośrodka Pomocy Społecznej skierowali do Centrum Integracji Społecznej w roku sprawozdawczym **35 osób** (53 osoby były skierowane w latach 2014 - 2015). **11 osób** skierowanych do CIS stanowiły osoby będące uczestnikami projektu „Twoja Szansa. Kompleksowe wsparcie osób zagrożonych ubóstwem lub wykluczeniem społecznym”. Głównymi przesłankami skierowania osób do CIS było długotrwałe bezrobocie oraz niepełnosprawność. Kierowane osoby posiadały najczęściej wykształcenie podstawowe, zawodowe lub średnie. W 2016 r. uczestnikami CIS było **47 osób** (tj. podpisały Indywidualny Program Zatrudnienia Socjalnego), w tym **25 osób**, które podpisały IPZS w okresie sprawozdawczym. IPZS określał zakres i formy reintegracji zawodowej i społecznej uczestników CIS w Sopocie. W roku sprawozdawczym, **31 osób ukończyło CIS**, z czego **15 osób podjęło zatrudnienie na otwartym rynku pracy, co stanowi 48% i jest wynikiem powyżej średniej zatrudnialności po ukończeniu CIS w kraju.**

#### **5.1.4. Projekt „Twoja Szansa. Kompleksowe wsparcie osób zagrożonych ubóstwem lub wykluczeniem społecznym”**

Od maja 2016 r. Gmina Miasta Sopotu – Miejski Ośrodek Pomocy Społecznej w Sopocie w partnerstwie ze Spółdzielnią Socjalną „Kooperacja” realizuje projekt pt. „Twoja Szansa. Kompleksowe wsparcie osób zagrożonych ubóstwem lub wykluczeniem społecznym”. Projekt zakłada realizację działań skierowanych do mieszkańców Sopotu, najbardziej oddalonych od rynku pracy – osób długotrwale bezrobotnych, nieaktywnych zawodowo i osób z niepełnosprawnościami. W całym okresie trwania projektu, tj. do października 2018 roku, wsparciem zostanie objętych 80 osób. W projekcie każdy z uczestników ma możliwość skorzystania z jednej z trzech ścieżek reintegracji, którymi są:

- a) Centrum Integracji Społecznej w Sopocie,
- b) Program Aktywizacja i Integracja (PAI)
- c) ścieżka indywidualna.

Bez względu na wybraną ścieżkę, każdy z uczestników w początkowym etapie bierze udział w warsztatach psychoedukacyjnych, indywidualnym doradztwie zawodowym oraz w dostosowanych do potrzeb konsultacjach z psychologiem. Na podstawie informacji uzyskanych po ww. działaniach, każdy z uczestników zostaje przydzielony

do jednej z ścieżek, gdzie po podpisaniu Indywidualnego Planu Działania (IPD) rozpoczyna działania mające na celu powrót na rynek pracy. Poza działaniami w CIS oraz PAI uczestnicy mogą skorzystać z certyfikowanych kursów zawodowych, szkoleń z kompetencji miękkich, szkoleń zawodowych oraz działań ze strony Spółdzielni Socjalnej „Kooperacja”, takich jak pośrednictwo pracy, staże zawodowe, indywidualne poradnictwo oraz warsztaty motywacyjno – inspirujące. Ponadto osoby znajdujące się trudnej sytuacji, mogą skorzystać z pomocy finansowej w postaci zasiłków celowych, finansowanych z budżetu Miasta, stanowiących wkład własny w projekcie.

W okresie sprawozdawczym **38 osób** (28 mężczyzn oraz 10 kobiet), w tym **22 osób** z niepełnosprawnościami, zostało objętych wsparciem w ramach projektu. **16 osób** było uczestnikami Programu Aktywizacja i Integracja, **10 osób** było uczestnikami CIS, pozostałe osoby były uczestnikami ścieżki indywidualnej. W okresie sprawozdawczym 5 uczestników zostało skierowanych na certyfikowane kursy zawodowe, z czego **3 osoby** ukończyły kurs. **3 osoby** uczestniczyły w stażach zawodowych organizowanych przez Partnera – Spółdzielnię Socjalną Kooperacja. W okresie sprawozdawczym **4 osoby** po wsparciu w projekcie podjęły zatrudnienie na rynku pracy.

Uczestnicy projektu stanowią bardzo zróżnicowaną grupę. Z uwagi na liczne dysfunkcje, w tym niepełnosprawności, często uzależnienia, stanowią grupę z którą ciężko w krótkim czasie osiągnąć efekty w postaci zmiany sytuacji społeczno – zawodowej. Dodatkowo osoby posiadają niską motywację do zmiany swojej sytuacji, co w efekcie przekłada się na liczne rezygnacje z udziału w działaniach projektu, jak również wykluczenia uczestników z uwagi na uzależnienia czy inne naruszenia regulaminu. Z **38 osób** uczestniczących w projekcie w całym okresie sprawozdawczym, na dzień 31.12.2016 r. aktywnymi uczestnikami projektu było **18 osób**, z którymi kontynuuje się wsparcie w 2017 r.

## **5.2. Pomocy osobom bezdomnym**

Pomoc osobom bezdomnym ma na celu zapewnienie podstawowych potrzeb, aktywizowanie i zmniejszanie wykluczenia społecznego tej grupy. W MOPS w Sopocie kompleksową pomocą osobom bezdomnym w 2016 roku zajmowała się Sekcja ds. Osób Bezdomnych działająca w ramach Działu Pracy Socjalnej. **137 osób bezdomnych** ze 135 środowisk (2016 – 189 osób) w całym roku skorzystało z różnych form pomocy udzielanych w MOPS w Sopocie. 18% osób nie posiadało ostatniego zameldowania w Sopocie, 112 osób stanowiły osoby z ostatnim meldunkiem w Sopocie (82%).

W roku sprawozdawczym zapewniono schronienie w schroniskach i noclegowniach **56 osobom** na łączną kwotę 314 664 zł. Koszt pobytu jednej osoby w placówce zależnie od standardu, ilości posiłków, zakresu wsparcia oraz stanu zdrowia kierowanej osoby bezdomnej wynosił od 19,90 zł do 36 zł na dobę. Podmioty zapewniające schronienie wyłonione zostały zgodnie z ustawą Prawo zamówień publicznych, a były nimi: Chrześcijańskie Stowarzyszenie Dobroczynne, Stowarzyszenie na Rzecz Bezdomnych Dom Modlitwy AGAPE, Stowarzyszenie Opiekuńczo – Resocjalizacyjne PROMETEUSZ, Towarzystwo Pomocy im. św. Brata Alberta Koło Gdańskie, Towarzystwo Wspierania Potrzebujących „Przystań” w Gdańsku.

W okresie zimowym, gdy temperatura odczuwalna spadała poniżej minus 5°C lub warunki atmosferyczne nie były sprzyjające, przy Caritas Archidiecezji Gdańskiej w Sopocie funkcjonował Zimowy Punkt Interwencyjny. ZPI przeznaczony był dla osób bezdomnych przebywających w miejscach niemieszkalnych na terenie Sopotu, a pobyt w nim zapewniany był bez skierowania MOPS. Z ZPI korzystało nocą średnio **12 osób, 47 osoby** narastająco w całym roku. Zadanie realizowane z dotacji w kwocie **21 000 zł**.

Przez cały rok prowadzony był systematyczny monitoring miejsc niemieszkalnych w Sopocie przez pracownika socjalnego wraz z funkcjonariuszem Straży Miejskiej, Policji. W okresie sprawozdawczym zrealizowano **79 wyjazdów**, w czasie których odnotowano **107 osób bezdomnych** przebywających w miejscach niemieszkalnych na terenie Sopotu (narastająco).

Sekcja ds. Osób Bezdomnych oraz Sekcja ds. Rodzin podejmowała działania zmierzające do zmniejszenia wykluczenia społecznego osób bezdomnych stosując różne formy pracy. W ramach pogłębionej pracy socjalnej motywowano do zmiany własnej sytuacji, zawierano Indywidualne Programy Wychodzenia z Bezdomności (IPWzB) oraz kontrakty socjalne – łącznie 8 IPWzB, w tym 2 IPWzB z rodzinami z dziećmi.

W ramach treningu samodzielności wytypowane osoby bezdomne mogły zamieszkać w **2 mieszkaniach chronionych** na terenie Sopotu. łącznie z tej formy pomocy w roku sprawozdawczym skorzystało **16 osób**. Od stycznia 2016 roku dostępnych było 8 miejsc w mieszkaniu chronionym przy ul. Młyńskiej przeznaczonych dla osób bezdomnych. Mieszkanie prowadzone było przez Towarzystwo Pomocy im. św. Brata Alberta Koło Gdańskie wyłonione w wyniku otwartego konkursu ofert ogłoszonego przez Prezydenta Miasta Sopotu. W całym roku przebywało w nim **13 osób**. Z mieszkańcami prowadzono również intensywną pracę opartą o metodę indywidualnych przypadków, przy wsparciu asystenta osoby bezdomnej oraz koordynatora mieszkania. Rozliczona kwota dotacji **61 134,36 zł**.

Osoby wychodzące z bezdomności przebywały w mieszkaniach treningowych, przez które rozumie się „mieszkanie lub pokój ułatwiający nabywanie osobom bezdomnym umiejętności życia społecznego i zawodowego, oraz ustabilizowanie sytuacji w celu uzyskania samodzielności życiowej”. W 2016 r. **MOPS udzielił wsparcia finansowego na wynajem 14 rodzinom (16 osób)**.

Z różnych form mieszkalnictwa wspieranego w roku sprawozdawczym skorzystało **32 osób**. Celem pogłębionej pracy socjalnej prowadzonej z osobami bezdomnymi jest przede wszystkim wspieranie ich samodzielności i uniezależnienie od pobytu w placówkach dla osób bezdomnych. Konsekwentnie od kilku lat MOPS w swoich działaniach dąży do tego, aby nie umieszczać w placówkach dla osób bezdomnych matek z dziećmi. Ponadto, pracownicy Sekcji ds. osób bezdomnych oraz Sekcji ds. rodzin prowadzili intensywną pracę socjalną w zakresie uzyskania przez osoby bezdomne możliwości otrzymania lokalu socjalnego – **4 rodziny, w których było 6 osób otrzymały mieszkania** z zasobów Gminy Miasta Sopotu.

Sekcja ds. Osób Bezdomnych prowadziła intensywną pracę socjalną z osobami bezdomnymi w miejscach niemieszkalnych tj. m.in. altankach, piwnicach, co jest szczególnie istotne w okresie letnim, uwzględniając turystyczny charakter Sopotu. Praca socjalna polegała m.in. na całorocznych, regularnych patrolach, w których skład wchodził pracownik socjalny oraz funkcjonariusze Straży Miejskiej. Wszystkie osoby wyrażające zgodę

kierowane były do noclegowni lub schroniska, informowano je także o możliwości interwencyjnego schronienia na terenie Sopotu w okresie zimowym.

Podobnie jak w minionym roku, wraz z Urzędem Miasta Sopotu oraz Strażą Miejską prowadzono zimową akcję informacyjną pod hasłem „Nie bądź obojętny” skierowaną do mieszkańców Sopotu w celu wskazania właściwego sposobu pomocy osobie bezdomnej – zawiadomienia odpowiednich służb w każdej sytuacji, odwołania od przekazywania pieniędzy i innych rzeczy. Plakaty pojawiły się w uczęszczanych miejscach publicznych, w tym w spółdzielniach mieszkaniowych oraz kościołach. Na początku roku przygotowano także ulotkę, w której zawarto informacje, jak uniknąć odmrożeń oraz najważniejsze czynności, które należy podjąć w przypadku odmrożenia. Informacje zostały skonsultowane z lekarzem i zapisane w przystępny sposób. Ulotki rozdawane były w okresie mrozów przede wszystkim osobom bezdomnym, które przebywały w miejscach niemieszkalnych np. opuszczone budynki. Ulotki przekazane zostały także innym służbom miejskim, które patrolują Miasto Sopot.

Sekcja ds. Osób Bezdomnych prowadziła działania edukacyjne w szkołach ponadgimnazjalnych w zakresie przeciwdziałania stereotypom bezdomności. Zajęcia przeprowadzono w 2 szkołach, w 6 klasach, około 110 osób.

## **6. Wsparcie rodzin**

Wsparcie rodziny w środowisku opiera się głównie na prowadzonej z rodziną pracy socjalnej, w którą wplatane są inne wzmacniające i wspierające formy pomocy. Pracownik socjalny w Sopocie korzystał w pracy z takich instrumentów jak: poradnictwo specjalistyczne, grupy wsparcia, praca asystenta rodziny w środowisku, zapewnienie opieki dzieciom w placówce wsparcia dziennego, zespoły interdyscyplinarne, monitoring środowisk wielodysfunkcyjnych w godzinach popołudniowych.

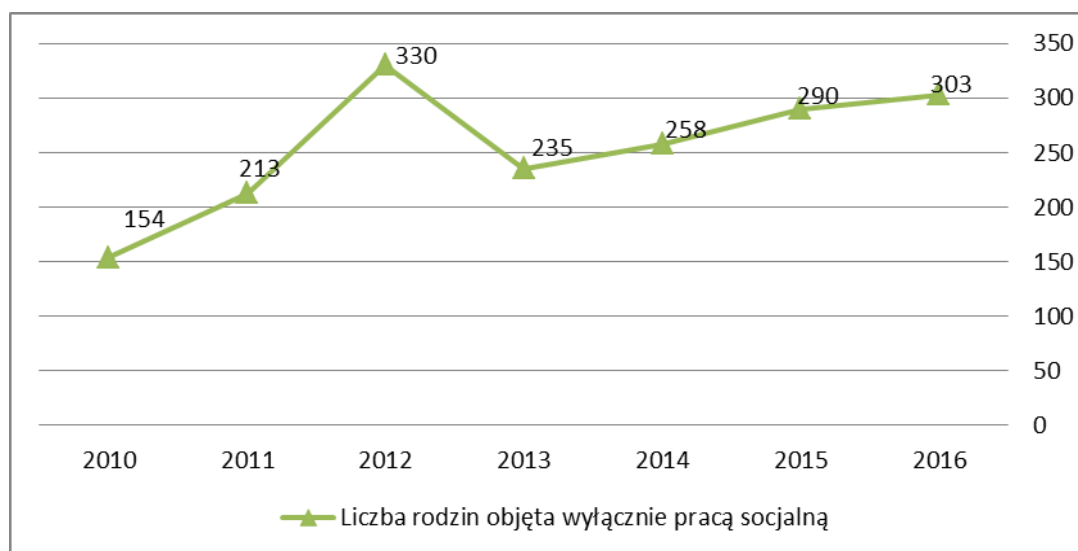
Równolegle, realizowany był Gminny Program Wspierania Rodziny w Sopocie na lata 2015 – 2017, którego celami głównymi były: edukowanie i wczesne interweniowanie w rodzinach przeżywających trudności w wypełnianiu funkcji opiekuńczo-wychowawczych, rozwijanie środowiskowych form pomocy rodzinie, zapewnienie dzieciom z terenu Sopotu opieki, gwarantującej zaspokojenie ich potrzeb psychofizycznych i właściwe warunki do prawidłowego rozwoju.

### **6.1. Praca socjalna i poradnictwo specjalistyczne**

Praca socjalna to działalność zawodowa mająca na celu pomoc osobom i rodzinom we wzmacnianiu lub odzyskiwaniu zdolności do funkcjonowania w społeczeństwie poprzez pełnienie odpowiednich ról społecznych oraz tworzenie warunków sprzyjających temu celowi. Praca socjalna prowadzona była w oparciu o dokonanie diagnozy sytuacji klienta, opracowanie planu pomocy i wsparcia w zależności od indywidualnej sytuacji oraz posiadanego potencjału osobistego. Problemy nie mogą być rozwiązywane w oderwaniu od sytuacji rodziny, ważne

jest, by podejście do osoby czy rodziny objętej pracą socjalną było systemowe i holistyczne. Pracą socjalną objęto **1 282 rodziny** (1 944 osób w rodzinach), w tym 303 rodziny (546 osób w rodzinach) objęto wyłącznie pracą socjalną.

Wykres nr 4. Liczba rodzin objęta wyłącznie pracą socjalną w latach 2010 – 2016



Poza pracą socjalną prowadzoną przez pracowników socjalnych w pomoc włączone były organizacje pozarządowe, które realizowały zadania zlecone w trybie otwartego konkursu ofert. Stowarzyszenie „Po\_moc” realizowało zadanie z dotacji Gminy Miasta Sopotu na kwotę 18 000 zł, w ramach którego monitorowano wytypowane środowiska w godzinach wieczornych i w soboty, tj. w czasie, kiedy pracownicy socjalni nie pracują. Podczas wyjazdów grupa monitorująca – diagnostyczna, w skład której wchodził pracownik socjalny i psycholog, sprawdzała, jak rodzina funkcjonuje poza godzinami pracy instytucji – czy dzieci mają zabezpieczoną prawidłową opiekę, czy opiekunowie nie nadużywają alkoholu itp. Podczas 152 wejść grupy odwiedzono 76 rodzin.

Jednym z narzędzi stosowanym w pracy socjalnej jest kontrakt socjalny, który jest pisemną umową zawartą pomiędzy osobą ubiegającą się o pomoc, a pracownikiem socjalnym określającą uprawnienia i zobowiązania stron zmierzające do przezwyciężenia trudnej sytuacji życiowej danej osoby lub rodziny. Kontrakt przyczynia się do odzyskania zdolności do samodzielnego funkcjonowania w środowisku, prawidłowego pełnienia ról społecznych. W przypadku odmowy zawarcia kontraktu, niedotrzymania jego postanowień, nieuzasadnionej odmowy podjęcia pracy itp., ośrodek pomocy społecznej może odmówić pomocy finansowej lub ją wstrzymać. Praca kontraktem wymaga dużo większego nakładu pracy ze strony pracownika socjalnego, który musi utrzymywać stały kontakt z klientem, by wspierać a zarazem nadzorować przebieg umowy. Kontrakt jest często jedynym motywatorem do działania. Wiele z osób korzysta ze wsparcia z pomocy społecznej od wielu lat, a tylko rozległa i aktywna praca może spowodować podjęcie działania przez klienta w kierunku jego usamodzielnienia. Łącznie zawarto **132 kontrakty socjalne**, w stosunku do poprzedniego roku, liczba ta była na podobnym poziomie (tj. 136). W kontraktach nakreślone były główne cele i kierunki pracy, będące etapami prowadzącymi do usamodzielnienia w bliższej lub dalszej perspektywie m.in. wdrażanie nawyków higienicznych, aktywności społeczno – zawodowej.

W wyniku prowadzonej pracy socjalnej osiągnięto następujące rezultaty:

Tabela nr 10. Wybrane rezultaty pracy socjalnej

Lp.	Rezultat	Liczba rodzin
1.	<b>Pomoc w uzyskaniu uprawnień</b> , w tym: uzyskanie stopnia niepełnosprawności lub grupy inwalidzkiej, w tym zasiłki stałe uzyskanie renty / emerytury ustalenie alimentów	<b>90</b> 40 28 17 5
2.	<b>Zmiana sytuacji mieszkaniowej</b> , w tym: Uzyskanie dodatku mieszkaniowego Organizacja odpracowania zadłużenia Wpisanie na listę na lokal socjalny / komunalny Uzyskanie lokalu socjalnego / komunalnego	<b>67</b> 39 10 12 6
3.	<b>Aktywizacja zawodowa</b> , liczba osób, która podjęła zatrudnienie, w tym: po CIS pracach społecznie - użytecznych	<b>30</b> 30 15 10

Poradnictwo specjalistyczne w zakresie zadań gminy świadczone było osobom i rodzinom, które miały trudności lub wykazywały potrzebę wsparcia w rozwiązywaniu swoich problemów życiowych, bez względu na posiadany dochód. W ramach zadań pomocy społecznej udzielono poradnictwa specjalistycznego tj. prawnego, psychologicznego i rodzinnego 152 rodzinom, w których było 248 osób.

## 6.2. Wsparcie rodzin z dziećmi

W MOPS w Sopocie kompleksową pomocą rodzinom z dziećmi w 2016 roku zajmowała się Sekcja ds. Rodzin działająca w ramach Działu Pracy Socjalnej. Pracownicy socjalni oraz asystenci rodziny wspierali najbardziej potrzebujące rodziny.

Do zadań asystentów rodziny należy m.in.: udzielanie pomocy rodzinom w poprawie ich sytuacji życiowej, w tym w zdobywaniu umiejętności prawidłowego prowadzenia gospodarstwa domowego, pomoc w rozwiązywaniu problemów socjalnych, psychologicznych i wychowawczych, wspieranie w poszukiwaniu, podejmowaniu i utrzymywaniu pracy zarobkowej, podejmowanie działań w sytuacji zagrożenia bezpieczeństwa dzieci i rodzin. Jeden asystent może w tym samym czasie prowadzić pracę z maksymalnie 15 rodzinami (w Sopocie około **12 rodzin**). W 2016 roku funkcję asystenta rodziny pełniły **3 osoby**. Na dofinansowanie wynagrodzeń asystentów w Sopocie uzyskano dotację w ramach Resortowego programu wspierania rodziny i systemu pieczy zastępczej.

W roku sprawozdawczym **35 rodzin** zostało objętych opieką asystenta. W rodzinach łącznie przebywało **50 dzieci** w wieku 0 – 18 lat. Większość rodzin objętych wsparciem asystenta charakteryzowało się bezradnością w sprawach opiekuńczo – wychowawczych i prowadzeniu gospodarstwa domowego (33 rodziny). W niektórych

rodzinach zaobserwowano poprawę funkcjonowania, np. wdrożenie nawyku dbania o higienę osobistą i czystość mieszkania, wdrożenie nawyku regulowania opłat oraz realizowania obowiązku szkolnego. Z uwagi na liczne dysfunkcje, trwałe zmiany są trudne do osiągnięcia i wymagają dużego nakładu czasu i pracy.

Ustawa o wspieraniu rodziny wprowadziła możliwość objęcia rodziny przeżywającej trudności w wypełnianiu funkcji opiekuńczo – wychowawczych pomocą rodziny wspierającej. Mimo prób pozyskania kandydatów do pełnienia tej funkcji, w 2016 r. nie udało się ustanowić żadnej rodziny wspierającej. Rodziny, które faktycznie wspierają swoich sąsiadów bądź znajomych nie chcą sformalizowania swojego wsparcia.

W celu wsparcia rodziny dziecko może zostać objęte opieką i wychowaniem w placówce wsparcia dziennego zgodnie z ustawą o wspieraniu rodziny i systemie pieczy zastępczej. Stowarzyszenie „Sopocki Dom” prowadziło placówkę zapewniającą **30 miejsc** dla dzieci w wieku 6 – 18 lat. Placówka otwarta była codziennie od poniedziałku do piątku oraz średnio dwie soboty miesiącu. Działania obejmowały: zapewnienie opieki wraz z dożywianiem oraz możliwość bezpiecznego spędzania czasu wolnego, wsparcie rozwoju dziecka poprzez zajęcia korekcyjne, kompensacyjne, logopedyczne, wsparcie psychologa oraz organizację wypoczynku letniego i zimowego. W celu wzmocnienia pomocy równolegle prowadzona była praca z rodziną dziecka. W ciągu całego roku w zajęciach brało udział **26 dzieci**. Stowarzyszenie „Sopocki Dom” zostało wyłonione w otwartym konkursie ofert i otrzymało dotację w roku sprawozdawczym ze środków Miasta Sopotu w wysokości 190 000 zł. W Sopocie funkcjonuje jeszcze jedna placówka wsparcia dziennego prowadzona przez Caritas Archidiecezji Gdańskiej – Młodzieżowa Placówka Wychowawcza. Placówka posiada **18 miejsc** dla dzieci w wieku 8 – 19 lat, w okresie sprawozdawczym w zajęciach brało udział **15 dzieci**.

Mając na uwadze potrzeby rodziców i opiekunów dzieci i młodzieży Sekcja ds. Rodzin organizowała zajęcia wzmacniające kompetencje osób sprawujących opiekę. Celem działania Grupy edukacyjnej „Kulinaria” była nauka przygotowywania prostych posiłków z wykorzystaniem otrzymywanych darów. W okresie sprawozdawczym Grupa spotykała się 10 razy, w spotkaniach uczestniczyło w niej 12 kobiet. Ponadto utworzono 2 Grupy Edukacyjne: dla mężczyzn, która spotykała się 3 razy i wzięło w niej udział 5 mężczyzn oraz Grupa Edukacyjna dla kobiet, która spotykała się 3 razy i wzięło w niej udział 8 kobiet. Celem grup była minimalizacja wykluczenia społecznego oraz uświadomienie rodzicom wagi partycypacji w życiu społecznym.

W oparciu o zasoby kadrowe MOPS w Sopocie oraz pracę wolontariuszy zorganizowano półkolonie zimowe w których wzięło udział 20 dzieci, kolonie letnie w których uczestniczyło 18 dzieci. Organizowano liczne zajęcia i festyny m.in. zrealizowany na terenie CIS w Sopocie festyn rodzinny „Jak bezpiecznie spędzić wakacje” w czasie którego 25 dzieci wzięło udział w warsztatach szkoleniowych dotyczących bezpieczeństwa, zapoznało się z zasadami korzystania z turystyki rowerowej.

### 6.3. Wsparcie rodzin wielodzietnych

Spadek dzietności w Polsce sprzyjał promocji rodzicielstwa, jak i rozbudowywaniu wsparcia rodzin wielodzietnych w celu podniesienia ich jakości życia. Działania skierowane były także na pozytywną zmianę postrzegania rodzin, by rodziny wielodzietne nie były utożsamiane z ubóstwem, brakiem wykształcenia.

Na dzień 31.12.2016 r. **288 gospodarstw domowych** posiadało 3 i więcej dzieci, stanowiąc 2% wszystkich gospodarstw w Sopocie.

#### 6.3.1. Sopocka Karta Rodziny 3+

W Miejskim Ośrodku Pomocy Społecznej znajdował się punkt wydawania Sopockiej Karty Rodziny 3+(SKR3+), która przysługiwała rodzinom wychowującym troje i więcej dzieci (do 25. roku życia w przypadku kontynuowania nauki lub studiów, również poza miejscem zamieszkania) zamieszkującym na terenie Sopotu. Miejski Program SKR3+ miał na celu promowanie modelu rodziny wielodzietnej i kształtowanie jej pozytywnego wizerunku, zwiększenie rodzinom wielodzietnym dostępności do dóbr kultury, sportu i edukacji w instytucjach zarządzanych przez jednostki budżetowe i instytucje samorządowe Miasta Sopotu, wyrównywanie szans rozwojowych i życiowych dzieci i młodzieży z rodzin wielodzietnych, wsparcie w procesie wychowawczym dzieci i młodzieży w rodzinach wielodzietnych szczególnie tego potrzebujących, wzmocnienie kondycji rodziny wielodzietnej poprzez rozszerzenie katalogu ulg oraz podejmowanie innych działań mających na celu wspieranie rodziny. Sopocka Karta Rodziny 3+ ważna jest 12 miesięcy od 1 listopada do 31 października następnego roku kalendarzowego. Z SKR 3+ w roku sprawozdawczym korzystało **178 rodzin**.

#### 6.3.2. Karta Dużej Rodziny

Od 2014 roku w Miejskim Ośrodku Pomocy Społecznej znajdował się punkt wydawania ogólnopolskiej Karty Dużej Rodziny. Karta Dużej Rodziny KDR przysługuje rodzinom z przynajmniej trójką dzieci, niezależnie od dochodu. Karta jest wydawana bezpłatnie, każdemu członkowi rodziny. Rodzice mogą korzystać z karty dożywotnio, dzieci – do 18. roku życia lub do ukończenia nauki, maksymalnie do osiągnięcia 25 lat. Dzieci legitymujące się orzeczeniem o umiarkowanym lub znacznym stopniu niepełnosprawności, po osiągnięciu odpowiednio 18. lub 25. roku życia otrzymują Kartę na okres ważności orzeczenia. Karta przyznawana jest przez prezydenta miasta na wniosek członka rodziny wielodzietnej. Karta oferuje system zniżek oraz dodatkowych uprawnień. Jej posiadacze mogą korzystać z katalogu oferty kulturalnej, rekreacyjnej czy transportowej na terenie całego kraju. Wszystkie miejsca oferujące zniżki są dostępne na stronie [www.rodzina.gov.pl](http://www.rodzina.gov.pl). Z Karty Dużej Rodziny korzysta 278, czyli 96% rodzin do tego uprawnionych.

## 7. Wsparcie dzieci pozbawionych opieki rodzicielskiej

Zgodnie z ustawą o wspieraniu rodziny i systemie pieczy zastępczej, piecza zastępcza nad dzieckiem sprawowana jest w przypadku niemożności zapewnienia opieki i wychowywania przez rodziców. Piecza zastępcza zapewnia: zaspokojenie potrzeb emocjonalnych dzieci, ze szczególnym uwzględnieniem potrzeb bytowych, zdrowotnych, edukacyjnych i kulturalno – rekreacyjnych; przygotowanie dziecka do godnego, samodzielnego i odpowiedzialnego życia, pokonywania trudności życiowych zgodnie z zasadami etyki; nawiązywania i podtrzymywania bliskich, osobistych i społecznie akceptowanych kontaktów z rodziną i rówieśnikami, w celu łagodzenia skutków doświadczania straty i separacji oraz zdobywania umiejętności społecznych.

W dniu 31.12.2016 roku w pieczy na terenie Sopotu przebywało **76 dzieci**, w tym 54 w rodzinnej pieczy zastępczej, zapewnianej w rodzinach zastępczych spokrewnionych, niezawodowych i zawodowych, a 22 dzieci w instytucjonalnej pieczy zastępczej zapewnianej w placówce opiekuńczo – wychowawczej. W 2016 roku po raz pierwszy do pieczy rodzinnej trafiło 5 dzieci, a do instytucjonalnej 7.

Na rzecz osób i rodzin w systemie pieczy zastępczej podejmowana była praca socjalna i poradnictwo nakierowane na motywowanie i wzmacnianie zasobów rodziców, by umiejętnie przezwyciężali trudności i problemy, które były przyczyną umieszczenia dziecka w pieczy. Pracownicy regularnie dokonywali oceny szans powrotu dziecka pod opiekę rodziców naturalnych i zasadności pobytu w pieczy zastępczej.

Kolejnym zadaniem własnym powiatu wynikającym z ustawy o wspieraniu rodziny i systemie pieczy zastępczej była pomoc dla osób usamodzielnianych po opuszczeniu rodziny zastępczej lub placówki opiekuńczo – wychowawczej.

Równolegle, realizowany był Powiatowy Program Rozwoju Pieczy Zastępczej w Sopocie na lata 2015-2017, którego celem był rozwój rodzinnej pieczy zastępczej na terenie Miasta Sopotu oraz następujące cele szczegółowe: tworzenie warunków do powstawania nowych rodzin zastępczych i rodzin pomocowych, wzmocnienie kompetencji wychowawczych osób sprawujących pieczę zastępczą, wzmocnienie rozwoju poznawczego, emocjonalnego i społecznego dzieci przebywających w rodzinnej pieczy zastępczej, życiowe usamodzielnienie osób opuszczających rodziny zastępcze i placówkę opiekuńczo – wychowawczą, młodzieżowe ośrodki wychowawcze oraz ich integracja ze środowiskiem.

Tabela nr 11. Dzieci w pieczy zastępczej.

Lp.	Wyszczególnienie	Liczba dzieci w rodzinach zastępczych	Liczba dzieci w placówce opiekuńczo - wychowawczej
	Dzieci umieszczone w pieczy zastępczej, z tego na skutek:	54	36
1.	sieroctwa	2	0
2.	pólsieroctwa	4	0
3.	uzależnienia rodziców	38	9
4.	przemocy w rodzinie	0	7
5.	bezzradności w sprawach opiekuńczo-wychowawczych	4	7

6.	niepełnosprawności co najmniej jednego z rodziców	0	0
7.	długotrwałej lub ciężkiej choroby co najmniej jednego z rodziców	4	1
8.	ubóstwa	0	0
9.	bezrobocia	0	0
10.	nieodpowiednich warunków mieszkaniowych	0	0
11.	pobytu za granicą co najmniej jednego z rodziców (praca zarobkowa)	1	0
12.	inne	2	12

W wierszach 1-12 każde dziecko wykazane jest tylko w jednym wierszu. Dotyczy to wszystkich dzieci umieszczonych w sopockiej pieczy zastępczej.

### 7.1. Rodzinna piecza zastępcza

Zadaniem własnym powiatu jest zapewnienie dzieciom pieczy zastępczej w rodzinach zastępczych. Organizatorem rodzinnej pieczy zastępczej w Sopocie jest Miejski Ośrodek Pomocy Społecznej w Sopocie.

Rodzinna piecza zastępcza tymczasowo zapewnia dziecku pozbawionemu całkowicie lub częściowo opieki rodzicielskiej całodobową opiekę i wychowanie. Pełnienie funkcji rodziny zastępczej może być powierzone osobom, które m.in. dają rękojmię należytego sprawowania pieczy, nie są i nie były pozbawione władzy rodzicielskiej, władza rodzicielska nie jest im ograniczona ani zawieszona. Wszystkie rodziny zastępcze są zobowiązane do m.in. traktowania dziecka w sposób sprzyjający poczuciu jego wartości i godności, zapewnienia rozwoju uzdolnień i zainteresowań, zaspokajania potrzeb emocjonalnych, bytowych, rozwojowych, społecznych i religijnych dziecka. Rodzina zastępcza umożliwia kontakt z rodzicami i innymi osobami bliskimi, chyba że sąd postanowi inaczej.

W 2016 roku zapewniano rodzinną pieczę **69 dzieciom** przebywającym w **49 rodzinach zastępczych**, spośród których **39 rodzin** znajdowało się na terenie Miasta Sopotu. Ponad **60%** rodzin zastępczych to rodziny spokrewnione, które tworzone były przez małżonków lub osobę niepozostającą w związku małżeńskim, będącą wstępnymi lub rodzeństwem dziecka. Najczęstszym powodem przebywania dzieci w rodzinach zastępczych to uzależnienie rodziców od alkoholu (50%)

Tabela nr 12. Struktura rodzin zastępczych i dzieci w rodzinach zastępczych funkcjonujących w dniu 31.12.2016 roku.

Wyszczególnienie		Rodziny zastępcze w Sopocie		Rodziny zastępcze w innych powiatach	
		Liczba rodzin	Liczba dzieci w rodzinach	Liczba rodzin	Liczba dzieci w rodzinach
1.	<b>Ogółem, w tym:</b>	<b>39</b>	<b>55</b>	<b>10</b>	<b>14</b>
2.	Rodziny spokrewnione	24	31	6	9
3.	Rodziny zastępcze niezawodowe	4	4	4	5
4.	Rodziny zawodowe	11*	20*	-	-

\*Rodziny zastępcze zawodowe mieszkające w innych powiatach 11(20) objęte były wsparciem MOPS i kwalifikowane jako sopockie

Migracja dzieci z rodzinnej pieczy zastępczej jest wynikiem podejmowania różnego rodzaju działań przez specjalistów i wydawanych postanowień przez Sąd Rodzinny. W roku sprawozdawczym, w rodzinach zastępczych umieszczono na podstawie postanowienia Sądu 5 dzieci, 1 dziecko zostało przysposobione, 5 wychowanków usamodzielniało się.

Tabela nr 13. Migracja dzieci przebywających w rodzinnej pieczy zastępczej.

Lp.	Przybycie do rodziny zastępczej		Odejście z rodziny zastępczej	
	Wyszczególnienie	Liczba dzieci	Wyszczególnienie	Liczba dzieci
1.	<b>Ogółem, w tym:</b>	<b>6</b>	<b>Ogółem, w tym:</b>	<b>11</b>
2.	z domu rodzinnego	6	do domu rodzinnego	3
3.	z rodziny zastępczej	0	do rodziny zastępczej	2
4.	z rodziny adopcyjnej	0	do rodziny adopcyjnej	1
5.	z placówki opiekuńczo – wychowawczej	0	do placówki opiekuńczo – wychowawczej	0
6.	---	---	inne	0
7.	---	---	usamodzielnienie	5

Zgodnie z ustawą **wszystkie sopockie rodziny zastępcze otoczone były wsparciem i pomocą koordynatora rodzinnej pieczy zastępczej**. W roku sprawozdawczym pracowało **3 koordynatorów**. Średnio na jednego koordynatora przypadało do 15 rodzin. Do ich zadań należało w szczególności udzielanie pomocy w realizacji zadań rodziny zastępczej, przygotowywanie planu pomocy dziecku, zapewnianie dostępu do specjalistycznej pomocy dla dzieci. W 2016 roku do właściwego sądu przekazano 89 okresowych opinii o sytuacji dziecka w rodzinie zastępczej i zasadności dalszego pobytu w tych rodzinach.

Rodzinie zastępczej przysługuje comiesięczne świadczenie na utrzymanie dziecka oraz na wydatki związane z potrzebami przyjmowanego dziecka. Istniała także fakultatywna możliwość przyznania rodzinom świadczeń na dofinansowanie do wypoczynku poza miejscem zamieszkania dziecka (skorzystało 27 rodzin) oraz świadczeń na pokrycie kosztów związanych z remontem mieszkania (skorzystało 4 rodziny zastępcze zawodowe) i środków finansowych na utrzymanie lokalu mieszkalnego (skorzystało 12 rodzin zastępczych niezawodowych i zawodowych).

Specjalistyczne poradnictwo dla dzieci umieszczonych w pieczy, rodziców zastępczych i naturalnych, których dzieci umieszczono w pieczy zastępczej, realizowane było przez specjalistów Działu Pieczy Zastępczej. W ramach poradnictwa pedagogicznego udzielano porad dotyczących problematyki opiekuńczo – wychowawczej rodzicom naturalnym, zastępczym i adopcyjnym. **2 psychologów** udzielało poradnictwa psychologicznego dla dzieci z rodzin zastępczych, dotyczącego kryzysu, adaptacji, straty, relacji i innych. W ramach poradnictwa prawnego udzielano pomocy w zakresie prawa rodzinnego i opiekuńczego, zabezpieczenia społecznego, ochrony praw lokatorów.

Tabela nr 14. Poradnictwo specjalistyczne dla dzieci umieszczonych w pieczy, rodzin zastępczych, rodziców naturalnych, których dzieci umieszczono w pieczy zastępczej.

Lp.	Poradnictwo specjalistyczne	Liczba porad	Liczba osób
1.	Poradnictwo pedagogiczne w tym:	499	196
	Porady dla rodziców zastępczych i adopcyjnych	366	164
	Porady dla rodziców naturalnych, których dzieci umieszczono w zastępczych formach opieki	95	18
2.	Poradnictwo psychologiczne	636	171
3.	Poradnictwo prawne	26	20

Rodzinom zastępczym zapewniano również szkolenia mające na celu podnoszenie ich kwalifikacji, biorąc pod uwagę potrzeby: przeszkolono **18 rodzin zastępczych**. Zapewniano także pomoc i wsparcie rodzinom zastępczym. Szkolono i wspierano psychologicznie i pedagogicznie dzieci i osoby sprawujące rodzinną pieczę zastępczą. Wzmacniano kompetencje i przeciwdziałano zjawisku wypalenia zawodowego rodzin zastępczych zawodowych i niezawodowych.

Systematycznie podejmowano działania w celu promocji rodzicielstwa zastępczego i naboru kandydatów do pełnienia funkcji rodziny zastępczej zawodowej i niezawodowej poprzez: uaktualnianie dostępnych materiałów promocyjnych, opracowanie nowych informatorów dla rodziców zastępczych i usamodzielniających się wychowanków, zamieszczenie w Internecie ogłoszeń, wysyłanie pism do parafii odczytywanych podczas mszy, spotkania z proboszczami parafii, dyrektorami szkół, przedszkoli, ośrodków kultury, bibliotek, umieszczanie plakatów na słupach informacyjnych UM Sopotu, udział pracowników i rodziców zastępczych w audycjach radiowych i telewizyjnych oraz prasie.

W czerwcu 2016 roku zorganizowano obchody rodzicielstwa zastępczego, w których wzięło udział 92 uczestników. Spotkanie odbyło się w leśnej scenerii restauracji Godding w Sopocie. Jednym z punktów spotkania była prezentacja wydanego w maju 2016 r. tomiku poezji „Zastępczość” o świecie dzieci i rodziców zastępczych, autorstwa jednej z mam zastępczych.

Całkowite wydatki na pozyskiwanie i szkolenie nowych rodzin zastępczych, utrzymanie działających rodzin, wsparcie dzieci i rodzin wyniosły 1 823 594 zł. Ponadto wydatkowano 157 571 zł, w tym 28 490 zł dotacji Ministerstwa Pracy i Polityki Społecznej w ramach Programu asystent rodziny i koordynator rodzinnej pieczy zastępczej na 2016 r. na dofinansowanie wynagrodzeń koordynatorów.

## **7.2. Instytucjonalna piecza zastępcza**

Zapewnienie dzieciom pieczy zastępczej w placówce opiekuńczo – wychowawczej jest zadaniem własnym powiatu. W Sopocie instytucjonalna piecza zastępcza sprawowana jest w placówce opiekuńczo – wychowawczej tj. Domu Dziecka „Na Wzgórzu”. Skierowanie dziecka pozbawionego częściowo lub całkowicie opieki rodzicielskiej do placówki na pobyt całodobowy może nastąpić po wyczerpaniu możliwości udzielenia pomocy w rodzinie naturalnej lub umieszczenia w rodzinie zastępczej.

Dom Dziecka jest placówką typu socjalizacyjnego z miejscami interwencyjnymi oraz z filią, w której mieści się Grupa Usamodzielnienia. Dom zapewniał swoim wychowankom całodobową opiekę oraz wychowanie realizując zadania przewidziane w obowiązujących przepisach, w tym umożliwiał, w bezpiecznych warunkach, kontakt dziecka z rodzicami i innymi osobami bliskimi, chyba że sąd postanowił inaczej oraz podejmował działania w celu powrotu dziecka do rodziny, znalezienia rodziny przysposabiającej lub umieszczenia w rodzinnych formach pieczy zastępczej. Stały Zespół ds. Okresowej Oceny Sytuacji Dziecka regularnie podejmuje działania na rzecz poprawy sytuacji rodzinnej dzieci i młodzieży przebywającej w Domu analizując na bieżąco aktualną sytuację wychowanków. Placówka pracowała także z rodziną dziecka w celu usprawnienia jej umiejętności opiekuńczo – wychowawczych. W trakcie całego roku realizowano działania odnoszące się do wielu sfer życia: rodzinnej, społeczno – kulturalnej,

socjalno – zdrowotnej, moralno – duchowej, edukacyjnej. Wychowankowie uprawiali różne sporty, brali udział w imprezach i konkursach sportowych i kulturalnych, korzystali z różnorodnych form zorganizowanego wypoczynku. Rozwijano samodzielność poprzez pobyt w Grupie Usamodzielniających się Wychowanków Domu Dziecka „Na Wzgórzu”. Funkcjonowanie Grupy oparte było o rodzinny model życia. Wychowankowie uczyli się samodzielności w prowadzeniu gospodarstwa domowego, świadomego podejmowania różnych ról społecznych, kształtowania pozytywnego wizerunku samego siebie uzyskali pomoc w wyborze szkoły i nauce.

Tabela nr 15. Wykorzystanie miejsc w Domu Dziecka „Na Wzgórzu”.

Wyszczególnienie		Liczba miejsc	Liczba dzieci na 31.12.2015	Liczba dzieci z Sopotu na 31.12.2015
1.	Razem w tym:	30	22	18
2.	miejsca socjalizacyjne	20	16	14
3.	filia Domu Dziecka – Grupa Usamodzielnienia	8	6	4
4.	miejsca interwencyjne	2	0	0

W całym 2016 roku w placówce przebywało 36 dzieci, wśród nich 26 z Sopotu. 6 dzieci zostało umieszczonych na miejscach interwencyjnych. W ostatnim dniu roku najwięcej dzieci, bo 14 było w wieku 14 – 17 lat (z których 3 osiągnie pełnoletniość w kolejnym roku), 5 dzieci w wieku 7 – 13 lat oraz 3 wychowanków w wieku 18-24 lata, którzy kontynuowali naukę. 11 dzieci posiadało orzeczenie o potrzebie kształcenia specjalnego. W 2016 roku placówkę opuściło łącznie 14 wychowanków, w tym 4 usamodzielnionych wychowanków.

Tabela nr 16. Migracja dzieci przebywających w instytucjonalnej pieczy zastępczej.

Lp.	Przybycie do placówki		Odejście z placówki	
	Wyszczególnienie	Liczba dzieci	Wyszczególnienie	Liczba dzieci
1.	<b>Ogółem, w tym:</b>	<b>7</b>	<b>Ogółem, w tym:</b>	<b>14</b>
2.	z domu rodzinnego	6	do domu	7
3.	z rodziny zastępczej	0	do rodziny zastępczej	1
4.	z rodziny adopcyjnej	0	do rodziny adopcyjnej	0
5.	inne	1	do placówki rodzinnej	0
			usamodzielnienie	4
			inne	2

Miasto Sopot realizuje na bieżąco wszystkie postanowienia Sądu o umieszczeniu w placówce, jednakże zanim to nastąpi współpracuje z rodziną naturalną w celu poprawy jej sytuacji. Dział Pieczy Zastępczej MOPS podejmował następujące działania w zakresie pomocy dzieciom umieszczonym w placówce m.in.: udział w Stałym Zespole ds. Okresowej Oceny Sytuacji Dziecka umieszczonego w placówce, analizowanie zasadności pobytu dzieci w placówce, kierowanie i zgłaszanie dzieci do rodzin zastępczych, adopcyjnych i innych placówek opiekuńczo – wychowawczych, umieszczanie dzieci przebywających w Domu Dziecka „Na Wzgórzu” w rodzinach zastępczych, praca z usamodzielniającymi się wychowankami przebywającymi w całodobowej placówce opiekuńczo – wychowawczej.

Równoległe, realizowany był Powiatowy Program Rozwoju Pieczy Zastępczej w Sopocie na lata 2015-2017, którego celami w zakresie instytucjonalnej pieczy zastępczej były: zapewnienie miejsc dzieciom z terenu Sopotu, pozbawionym częściowo lub całkowicie opieki rodziców, które z różnych powodów nie mogą być umieszczone

w rodzinnej pieczy zastępczej, zapewnienie miejsc interwencyjnych oraz wsparcia psycho-pedagogicznego dla dzieci potrzebujących zabezpieczenia w sytuacjach kryzysowych, praca z rodzicami dzieci umieszczonymi w pieczy zastępczej w celu wprowadzenia nowego poprawnego modelu funkcjonowania społecznego, który pozwoli na powrót dzieci do środowiska naturalnego, profilaktyczno – interwencyjna praca z wychowankami wdrażająca młodych ludzi do satysfakcjonującego funkcjonowania psycho-społecznego, zapobieganie wypaleniu zawodowemu, poprzez udzielanie profesjonalnego wsparcia osobom pracującym w systemie instytucjonalnej pieczy zastępczej.

### 7.3. Pomoc dla usamodzielnianych wychowanków pieczy zastępczej

Osobie opuszczającej po osiągnięciu pełnoletności, rodzinę zastępczą lub placówkę opiekuńczo – wychowawczą przyznawano pomoc na kontynuowanie nauki, usamodzielnienie, zagospodarowanie, w uzyskaniu odpowiednich warunków mieszkaniowych i zatrudnieniu. Właściwy przebieg procesu usamodzielnienia zapewniany był poprzez realizowanie Indywidualnego Programu Usamodzielnienia (IPU).

Pomoc pieniężna na kontynuowanie nauki przysługiwała osobie usamodzielnianej kontynuującej naukę, przyznawana była na czas nauki, nie dłużej jednak niż do ukończenia 25. roku życia. Pomoc pieniężna na usamodzielnienie przyznawana była na zaspokojenie ważnej życiowej potrzeby osoby usamodzielnianej, w szczególności na: polepszenie warunków mieszkaniowych, stworzenie warunków do działalności zarobkowej, w tym podniesienia kwalifikacji zawodowych, pokrycie wydatków związanych z nauką osoby usamodzielnianej. Wychowankowie korzystali również z pomocy na zagospodarowanie (m.in. dot. remontu i wyposażenia mieszkania, niezbędnych urządzeń domowych, pomocy naukowych, sprzętu rehabilitacyjnego, sprzętu, który może posłużyć do podjęcia zatrudnienia) oraz wspierania w uzyskaniu odpowiednich warunków mieszkaniowych.

Tabela nr 17. Pomoc udzielana usamodzielnianym wychowankom systemu pieczy zastępczej.

Wyszczególnienie		Liczba wychowanków rodzin zastępczych	Liczba wychowanków placówek opiekuńczo-wychowawczych
1.	Pomoc na kontynuowanie nauki	21	12
2.	Pomoc na usamodzielnienie	5	1
3.	Pomoc na zagospodarowanie	3	2
4.	Pomoc w uzyskaniu odpowiednich warunków mieszkaniowych	3	2

W sopockim systemie pieczy zastępczej funkcjonuje jedno mieszkanie chronione z czterema miejscami dla osób opuszczających rodziny zastępcze lub placówki opiekuńczo – wychowawcze. W okresie sprawozdawczym z mieszkania chronionego skorzystało 6 wychowanków, którzy opuścili placówkę. 2 wychowanków otrzymało pomoc do wynajmu pokoju, 1 osoba otrzymała mieszkanie z zasobów Gminy Miasta Sopotu.

Całkowite wydatki na usamodzielnienia wychowanków z rodzin zastępczych wyniosły 145 248 zł, natomiast dla wychowanków placówek opiekuńczo – wychowawczych wyniosł 68 376 zł.

Z usamodzielniającymi się wychowankami pieczy zastępczej prowadzona była praca socjalna oraz poradnictwo specjalistyczne: pedagogiczne, prawne, psychologiczne w kierunku ich życiowego usamodzielnienia i integracji ze środowiskiem, kształtowania pozytywnego wizerunku samego siebie, rozwijania osobistych relacji z innymi, przeciwdziałania ryzykownym zachowaniom, poszerzania wiedzy wychowanka na temat instytucji wspomagających, przygotowania do świadomego podejmowania różnych ról społecznych, pomocy w wyborze szkoły i pozyskaniu mieszkania.

## **8. Wsparcie osób i rodzin w kryzysie**

### **8.1. Punkt Interwencji Kryzysowej (PIK)**

Osoby i rodziny w kryzysie bez względu na posiadany dochód mogły korzystać z pomocy w Punkcie Interwencji Kryzysowej, który czynny był w dni robocze w wydłużonych godzinach pracy od 07:30 – 20:00.

Osoby, które skorzystały z pomocy Punktu Interwencji Kryzysowej to m.in. osoby doświadczające przemocy, osoby stosujące przemoc, osoby w żałobie, po doświadczeniu traumy, przechodzące kryzysy psychiczne, zagrożone samobójstwem oraz inne osoby potrzebujące.

Działania podejmowane przez PIK obejmowały:

- a) konsultacje psychologiczno – pedagogiczne na miejscu i w środowisku zamieszkania osób potrzebujących wsparcia,
- b) prowadzenie sesji terapeutycznych (jedna sesja to godzinne spotkanie), mające na celu wprowadzenie trwałych zmian w życiu osoby potrzebującej pomocy, a tym samym w jej sposobie radzenia sobie z trudnymi sytuacjami kryzysowymi,
- c) działania interwencyjne, których celem było zatrzymanie sytuacji kryzysowych (działania obejmowały wejścia w środowisko, kontakt z instytucjami, praca w zespołach interdyscyplinarnych oraz tworzenie indywidualnych planów pomocy), w okresie sprawozdawczym odbyło się **45 interwencji w 19 środowiskach**,
- d) w uzasadnionych sytuacjach PIK kieruje osoby do Interwencyjnego Miejsca Noclegowego – w całym roku z IMN skorzystało **6 osób (w tym 3 osoby dorosłe i 3 dzieci)**,
- e) prowadzenie terapii indywidualnej dla osób stosujących przemoc – z tej formy pomocy w okresie sprawozdawczym skorzystały 2 osoby,
- f) poradnictwo prawne z zakresu prawa rodzinnego i opiekuńczego, zabezpieczenia społecznego i ochrony praw lokatorów – w okresie sprawozdawczym z tej formy wsparcia skorzystało **63 osoby**, dodatkowo poradnictwo prawne w razie potrzeby prowadzone było w środowisku klienta.

Tabela nr 18. Punkt Interwencji Kryzysowej

Wyszczególnienie		Liczba	związane z przemocą	procent z przemocy
1.	Liczba osób korzystająca z konsultacji, terapii w PIK	309	113	36,6%
	z tego:			
	Liczba osób korzystających z konsultacji	162	53	32,7%
	Liczba osób korzystających z terapii	62	23	33,8%
2.	Liczba osób korzystających z konsultacji prawnej w PIK	63		

W 2016 roku przyznano dotację ze środków miasta Sopotu na zadanie wspierane Zapewnienie poradnictwa specjalistycznego udzielane przez Gdański Telefon Zaufania „Anonimowy Przyjaciel” i Gdański Internetowy Telefon Zaufania „Anonimowy Przyjaciel” Polskiemu Towarzystwu Pomocy Telefonicznej na kwotę 4 000 zł. Telefon zaufania 58 301 00 00 funkcjonuje codziennie w godzinach 16:00 – 6:00.

## 8.2. Zespół Interdyscyplinarny ds. Przeciwdziałania Przemocy w Rodzinie

Miejski Ośrodek Pomocy Społecznej zapewniał obsługę Zespołowi Interdyscyplinarnemu ds. Przeciwdziałania Przemocy w Rodzinie powołanemu Zarządzeniem Prezydenta. Zgodnie z Zarządzeniem Nr 932/2013 Prezydenta Miasta Sopotu z dnia 21 maja 2013 r. w sprawie powołania Zespołu Interdyscyplinarnego ds. Przeciwdziałania Przemocy w Rodzinie zmienionym Zarządzeniem Nr 1207/2014 Prezydenta Miasta Sopotu z dnia 31 marca 2014 r. i Zarządzeniem Nr 304/2015 Prezydenta Miasta Sopotu z dnia 14 sierpnia 2015 r. w skład Zespołu weszło 21 członków przedstawicieli sopockich instytucji i organizacji. Byli to przedstawiciele: jednostki organizacyjnej pomocy społecznej, Gminnej Komisji Rozwiązywania Problemów Alkoholowych, Policji, oświaty, ochrony zdrowia, organizacji pozarządowej, kuratorów sądowych i prokuratury. W roku sprawozdawczym odbyło się 70 posiedzeń, z czego 7 posiedzeń w pełnym składzie. Zespół prowadził działania nakierowane na przeciwdziałanie przemocy w rodzinie w ramach prowadzenia procedury Niebieskiej Karty oraz realizacji Miejskiego Programu Przeciwdziałania Przemocy w Rodzinie oraz Ochrony Ofiar Przemocy w Rodzinie na lata 2013 – 2016.

W 2016 roku Zespół obejmował swoimi działaniami **106 środowisk** (w 2015 r. 92 środowiska), w których była prowadzona procedura Niebieskiej Karty (na liczbę składają się procedury kontynuowane z lat poprzednich i rozpoczętych w 2016 r.). W trakcie roku sprawozdawczego **wszczęto procedurę Niebieskiej Karty w 49 rodzinach** (w 2015 r. w 41 rodzinach).

Do pracy nad Niebieskimi Kartami w większości przypadków powoływano grupy robocze, które zajmowały się: opracowywaniem i realizacją indywidualnych planów pomocy w przypadkach występowania przemocy w rodzinie, monitorowaniem sytuacji rodzin, w których dochodzi do przemocy, dokumentowaniem działań podejmowanych wobec rodzin, w których dochodzi do przemocy oraz efektów tych działań, przekazywaniem

w określonych przypadkach spraw do organów ścigania. W roku sprawozdawczym powołano 38 grup roboczych (w 2015 r. 29 grup roboczych), które odbyły 266 posiedzeń w celu omówienia pojętych działań (w 2015 r. odbyło się 210 posiedzeń grup roboczych).

Aktywnie upowszechniano informacje o formach wsparcia oraz instytucjach udzielających pomocy osobom doświadczającym i stosującym przemoc w rodzinie poprzez dystrybucję plakatów i ulotek, na których umieszczono informacje teleadresowe pomocne w uzyskaniu pomocy osobom doświadczającym przemocy. Dystrybucja materiałów w ilości 500 sztuk.

W okresie sprawozdawczym Zespół podejmował liczne działania edukacyjne dla dzieci i młodzieży z zakresu radzenia sobie z trudnymi emocjami, stresem itp., m.in. zajęcia socjoterapeutyczne na terenie sopockich placówek oświatowych, warsztaty z zakresu radzenia sobie z emocjami, programy profilaktyczne oraz spotkania tematyczne dla dzieci w wieku przedszkolnym dotyczące konstruktywnego wyrażania uczuć na terenie SWPS.

6 czerwca 2016 r. odbyła się konferencja szkoleniowa dotycząca pracy z osobami stosującymi przemoc wobec bliskich pt. „Niewolnicy Siły”. W konferencji wzięło udział 170 osób – członkowie Zespołu oraz przedstawiciele innych instytucji działających w obszarze przeciwdziałania przemocy. Organizatorami konferencji były sopockie instytucje i podmioty: Urząd Miasta Sopotu Wydział Zdrowia i Spraw Społecznych, Miejski Ośrodek Pomocy Społecznej w Sopocie, Zespół Interdyscyplinarny w partnerstwie ze Szkołą Wyższą Psychologii Społecznej oraz Stowarzyszenie Mężczyźni Przeciw Przemocy.

#### **9. Świadczenia rodzinne, świadczenia wychowawcze, fundusz alimentacyjny oraz postępowanie wobec dłużników alimentacyjnych**

Na podstawie ustawy o świadczeniach rodzinnych oraz ustawy o pomocy osobom uprawnionym do alimentów Dział Świadczeń Rodzinnych i Funduszu Alimentacyjnego wypłacał: zasiłki rodzinne z dodatkami, świadczenia opiekuńcze tj. zasiłki i świadczenia pielęgnacyjne, specjalne zasiłki opiekuńcze oraz świadczenia z funduszu alimentacyjnego. Jest to zadanie zlecone gminie do realizacji i finansowane ze środków administracji rządowej.

Wydatki w 2016 roku na zasiłki rodzinne wraz z dodatkami wzrosły o 2% w stosunku do roku poprzedniego (stanowiąc 26% ogólnej kwoty na świadczenia rodzinne, w 2015 r. stanowiły 24%) przy jednoczesnym wzroście liczby rodzin korzystających ze świadczeń, których było 324 rodziny (w 2015 r. z zasiłków rodzinnych korzystało 276 rodzin).

Świadczenia opiekuńcze do których zaliczają się zasiłki pielęgnacyjne, świadczenia pielęgnacyjne oraz specjalne zasiłki opiekuńcze analogicznie generują wyższe koszty. W 2016 r. kwota świadczeń opiekuńczych wyniosła 3 527 034 zł, w roku 2015 było 3 084 620 zł. Jednocześnie obserwowany jest znaczny wzrost liczby świadczeń opiekuńczych oraz średniej liczby rodzin korzystających ze świadczeń (2016 r.: 1 116 rodzin, 2015 r.: 1 045 rodzin). Prognozuje się umacnianie tej tendencji, co będzie skutkowało zwiększeniem nakładów na ten cel.

Realizowane było również opłacanie składek na ubezpieczenie emerytalne i rentowe oraz na ubezpieczenie zdrowotne za osoby pobierające świadczenie pielęgnacyjne i osoby pobierające specjalny zasiłek opiekuńczy. Łącznie przekazano 424 896 zł.

Kwota na obsługę świadczeń zgodnie z ustawą wynosi 3% od kwoty wypłaconych świadczeń.

Tabela nr 19. Świadczenia wypłacane na podstawie ustawy o świadczeniach rodzinnych.

Wyszczególnienie		Kwota świadczeń w zł	Struktura w %
1.	Świadczenia ogółem, z tego:	4 937 446	100,0
2.	Zasiłki rodzinne i dodatki do zasiłków rodzinnych	1 264 412	26
3.	Zasiłki pielęgnacyjne	1 537 191	31
4.	Świadczenia pielęgnacyjne	1 955 402	40
5.	Specjalny zasiłek opiekuńczy	46 557	1,1
6.	Jednorazowa zapomoga z tytułu urodzenia dziecka	120 000	2,8

Ze świadczeń z funduszu alimentacyjnego korzystało średnio w miesiącu 127 rodzin, w których 189 osób było uprawnionych do pobierania świadczenia (w 2015 r. 134 rodziny, w których 203 osoby były uprawnione do pobierania świadczenia), co pokazuje nieznaczny spadek w stosunku do roku poprzedniego (odpowiednio 5,2% oraz 6,9%). Liczba dłużników zarejestrowanych na koniec roku wynosiła 212 i była niższa względem poprzedniego roku o 41 osób. Dzięki różnorodnym działaniom **wyegzekwowano 30,59% kwoty wypłaconej w 2016 roku**. Podejmowane działania to przede wszystkim: ustalenie miejsca pobytu dłużnika alimentacyjnego, informowanie komornika sądowego o zadłużeniu, zobowiązanie dłużnika do zarejestrowania się w Powiatowym Urzędzie Pracy jako bezrobotny lub poszukujący pracy, wnioskowanie do Prokuratury o ściganie, wnioskowanie o zatrzymanie prawa jazdy oraz zgłoszenia do Biura Informacji Gospodarczej o zobowiązaniach w związku z wypłacaniem świadczeń z funduszu alimentacyjnego.

Tabela nr 20. Fundusz alimentacyjny

Wyszczególnienie		Kwota w zł
1.	Suma wypłaconych świadczeń alimentacyjnych	1 066 957 zł
2.	Kwota wyegzekwowanych należności z tytułu wypłaconych świadczeń	326 420,91 zł

Od kwietnia 2016 r. rozpoczęto realizację rządowego programu „Rodzina 500+” będącego nowym świadczeniem wychowawczym w wysokości 500 zł rodzinom wychowującym dzieci. Program „Rodzina 500 +” dla mieszkańców Sopotu realizuje Miejski Ośrodek Pomocy Społecznej w Sopocie – Dział Świadczeń Rodzinnych i Funduszu Alimentacyjnego<sup>3</sup>.

Zgodnie z ustawą o pomocy państwa w wychowaniu dzieci świadczenie mogą otrzymać:

- a) rodzice, opiekunowie prawni lub faktyczni dzieci do 18. roku życia,
- b) rodzina bez względu na stan cywilny rodziców
- c) w przypadku rodziców rozwiedzionych wsparcie otrzyma ten rodzic, który faktycznie sprawuje opiekę nad dzieckiem. Jeśli rodzice dzielą się opieką nad dzieckiem, oboje mają prawo złożyć wniosek i otrzymają wsparcie z uwzględnieniem okresu, w którym faktycznie sprawują opiekę

Rodzina z jednym dzieckiem otrzymywała 500 zł jeśli jej dochód na osobę w rodzinie nie przekracza 800 zł, w przypadku dziecka niepełnosprawnego 1200 zł, z kolei rodzina z minimum dwojgiem niepełnoletnich dzieci otrzymywała 500 zł na drugie i każde kolejne dziecko bez względu na uzyskany dochód (w przypadku rodzin z min. dwójką dzieci, o ile spełniają kryterium dochodowe, otrzymują świadczenie również na pierwsze dziecko).

Na dzień 31.12.2016 r. **1 407 rodzin** miało ustalone prawo do świadczenia wychowawczego, w tym **332 rodziny** mające prawo do świadczenia na pierwsze dziecko (23,6%)

Tabela nr 21. Liczba rodzin mających ustalone prawo do świadczenia wychowawczego – stan na 31.12.2016 r.

Lp.	Wyszczególnienie	
1.	Liczba rodzin mających ustalone prawo do świadczenia wychowawczego na dziecko/dzieci	1 407
	w tym liczba rodzin z ustalonym prawem do świadczenia wychowawczego na pierwsze dziecko w sytuacji, gdy członkiem rodziny jest dziecko legitymujące się orzeczeniem o niepełnosprawności	60
	w tym liczba rodzin z ustalonym prawem do świadczenia wychowawczego na pierwsze dziecko w sytuacji gdy jest ono jedynym dzieckiem	332

W całym 2016 r. wypłacono **16 598 świadczeń** w formie pieniężnej (średniomiesięcznie 1 844 świadczeń), na łączną kwotę **8 296 866 zł**, poniesioną z budżetu państwa.

<sup>3</sup> W związku z realizacją ustawy zatrudniono 1 osobę, 7 pracowników DŚRiFA otrzymuje dodatek za realizację zadań. Na obsługę zadania wydano 169 768 zł (2% otrzymanej dotacji).

Tabela nr 22. Liczba przyznanych i wypłaconych świadczeń wychowawczych na dzień 31.12.2016 r.

Lp.	Wyszczególnienie	
2.	Liczba świadczeń wychowawczych (przyznanych decyzją) przysługujących w okresie sprawozdawczym: w tym na pierwsze dziecko	16 652 6 296
3.	Liczba świadczeń wychowawczych wypłaconych	16 598*

\* Różnica w liczbie świadczeń przyznanych i wypłaconych wynika z tego, że świadczenie przyznano, ale osoby zmieniły miejsce zamieszkania i skutkowało to uchYLENIEM decyzji z uwagi na zmianę miejsca zamieszkania.

## 10. Podsumowanie

Miejski Ośrodek Pomocy Społecznej w Sopocie realizował wszystkie zadania gminne, powiatowe i zlecone przez administrację rządową wynikające z ustawy o pomocy społecznej, ustawy o wspieraniu rodziny i systemie pieczy zastępczej. Ponadto, realizował zadania z ustawy o rehabilitacji zawodowej i społecznej oraz zatrudnianiu osób niepełnosprawnych, ustawy o promocji zatrudnienia i instrumentach rynku pracy, ustawy o świadczeniach rodzinnych, ustawy o pomocy osobom uprawnionym do alimentów oraz ustawy o pomocy państwa w wychowywaniu dzieci. MOPS współdziałał z Domem Pomocy Społecznej w Sopocie i Domem Dziecka „Na Wzgórzu” w Sopocie oraz współpracował z organizacjami pozarządowymi i kościelnymi, osobami fizycznymi i prawnymi na zasadzie partnerstwa w zakresie pomocy społecznej.

W 2016 roku zadania realizowane były ze środków własnych miasta Sopotu, pozyskane z Ministerstwa Pracy i Polityki Społecznej oraz Unii Europejskiej w ramach Regionalnego Programu Operacyjnego Województwa Pomorskiego 2014 - 2020.

Objęto pomocą w formie świadczeń 1 028 rodzin, klienci częściej otrzymywali świadczenia pieniężne. W porównaniu z 2015 rokiem, objęto większą liczbę rodzin pracą socjalną. Do pracy socjalnej włączano elementy aktywnej integracji, oparte o indywidualną pracę z klientami m.in. kontrakt socjalny, Indywidualny Program Wychodzenia z Bezdomności. Doświadczenia oraz diagnoza wskazują na wzrost zapotrzebowania na długotrwałą pracę socjalną wśród klientów MOPS.

Rok 2016 był kolejnym rokiem w którym odnotowano spadek liczby rodzin korzystających z pomocy społecznej z tytułu bezrobocia. Bez wątplenia wpływ na daną sytuację miały elementy aktywnej integracji takie jak: Program Aktywizacja i Integracja, prace społecznie – użyteczne, Centrum Integracji Społecznej czy projekt „Twoja Szansa. Kompleksowe wsparcie dla osób zagrożonych ubóstwem i wykluczeniem społecznym”. Podejmowano próbę zmotywowania klientów do zmiany swoich postaw, przygotowania do podjęcia pracy i ostatecznie do usamodzielnienia.

Kontynuowano i rozwijano pomoc i wsparcie rodzinom zastępczym, przeznaczając statystycznie większe środki finansowe niż w innych powiatach. Sopot jako jedyny powiat w województwie przeznaczał własne środki na realizację zadań z zakresu rehabilitacji społecznej osób niepełnosprawnych.

Z uwagi na rosnący odsetek osób w wieku poprodukcyjnym wzrasta zapotrzebowanie na opiekę całodobową w domach pomocy społecznej, co związane jest ciągle rosnącym odsetkiem osób w wieku poprodukcyjnym.

#### **11. Wykaz potrzeb**

W zakresie pomocy społecznej:

- 1) dalszy rozwój form wsparcia dla osób niesamodzielnych, w tym form opieki dziennej i całodobowej,
- 2) zwiększenie ilości specjalistów świadczących pracę socjalną,
- 3) rozwój indywidualnych form pracy środowiskowej z klientem z wykorzystaniem instrumentów aktywnej integracji,
- 4) rozwój form wsparcia środowiskowego, takich jak mieszkalnictwo chronione m.in. dla osób z zaburzeniami psychicznymi i osób z demencją oraz osób z niepełnosprawnością intelektualną,
- 5) rozwój form wsparcia dla osób doświadczających przemocy i osób stosujących przemoc,
- 6) podjęcie działań mających na celu zorganizowanie pomocy i zapewnienie integracji cudzoziemcom,
- 7) programy edukacyjne w szkołach o zjawiskach społecznych i formach wsparcia.

W zakresie wspierania rodziny:

- 1) rozwój narzędzi niezbędnych w pracy socjalnej i wzmacnianiu rodziny,
- 2) zapewnienie dostępu do różnych specjalistów niezbędnych w zakresie wspierania rodziny, w tym w szczególności dla osób doświadczających przemocy

W zakresie systemu pieczy zastępczej:

- 1) pozyskiwanie nowych kandydatów na rodziny zastępcze,
- 2) zapewnienie świadczeń fakultatywnych wspierających funkcjonowanie rodzin zastępczych,
- 3) utworzenie nowych rodzin zastępczych zawodowych, szczególnie dla rodzeństw i dzieci niepełnosprawnych,
- 4) podnoszenie kompetencji rodzin zastępczych poprzez organizację szkoleń i poradnictwo,
- 5) powołanie nowych form w instytucjonalnej pieczy zastępczej zgodnie z wdrażanymi standardami.