

Miejski Ośrodek Pomocy Społecznej w Sopocie

# Sprawozdanie z działalności Miejskiego Ośrodka Pomocy Społecznej w Sopotcie za 2017 r.

maj 2018

## Spis treści

<b>1. Informacje ogólne</b> .....	<b>4</b>
1.1. Uprawnienia do korzystania z pomocy społecznej .....	5
1.2. Struktura MOPS .....	6
1.3. Komunikacja z mieszkańcami .....	8
1.4. Finansowanie .....	9
1.4.1. Zadania zrealizowane na podstawie ustawy o pomocy społecznej oraz ustawy o wspieraniu rodziny i systemie pieczy zastępczej .....	10
1.4.2. Zadania realizowane na podstawie innych ustaw .....	10
<b>2. Klienci MOPS</b> .....	<b>11</b>
2.1. Na podstawie ustawy o pomocy społecznej .....	11
2.2. Na podstawie ustawy o wspieraniu rodziny i pieczy zastępczej .....	12
2.3. Na podstawie ustawy o rehabilitacji zawodowej i społecznej oraz zatrudnianiu osób niepełnosprawnych .....	13
2.4. Na podstawie ustawy o świadczeniach rodzinnych i ustawy o pomocy osobom uprawnionym do alimentów .....	13
2.5. Na podstawie ustawy o pomocy państwa w wychowaniu dzieci (Program Rodzina 500+) .....	14
<b>3. Świadczenia z pomocy społecznej</b> .....	<b>14</b>
<b>4. Wsparcie osób starszych i niepełnosprawnych</b> .....	<b>16</b>
4.1. Usługi opiekuńcze .....	16
4.1.1. Usługi opiekuńcze w miejscu zamieszkania .....	16
4.1.2. Gminne specjalistyczne usługi opiekuńcze w miejscu zamieszkania .....	17
4.1.2. Specjalistyczne usługi w ośrodkach wsparcia .....	18
4.1.3. Specjalistyczne usługi opiekuńcze z zaburzeniami psychicznymi .....	18
4.1.4. Wsparcie dla opiekunów osób niesamodzielnych, w tym z chorobą Alzheimera oraz Wolontariat Sąsiedzki .....	18
4.2. Ośrodki wsparcia .....	19
4.2.1. Dzienny Dom Pobytu .....	19
4.2.2. Środowiskowy Dom Samopomocy dla osób demencyjnych, w tym z chorobą Alzheimera .....	19
4.2.3. Środowiskowy Dom Samopomocy – Ośrodek Adaptacyjny (ŚDS-OA) .....	20
4.3. Domy pomocy społecznej .....	21
4.3. Rehabilitacja społeczna .....	23
<b>5. Wsparcie osób bezrobotnych i bezdomnych</b> .....	<b>23</b>
5.1. Aktywizacja klientów MOPS poszukujących pracy .....	24
5.1.1. Program Aktywizacja i Integracja (PAI) .....	24
5.1.2. Prace społecznie-użyteczne .....	25
5.1.3. Centrum Integracji Społecznej .....	25
5.1.4. Projekty „Twoja Szansa. Kompleksowe wsparcie osób zagrożonych ubóstwem lub wykluczeniem społecznym” oraz „Sopot – Aktywni mieszkańcy” .....	26
5.2. Pomocy osobom bezdomnym .....	27
<b>6. Wsparcie rodzin</b> .....	<b>28</b>
6.1. Praca socjalna i poradnictwo specjalistyczne .....	29
6.2. Wsparcie rodzin z dziećmi .....	30
6.3. Sopotcka Karta Rodziny 3+ i Karta Dużej Rodziny .....	31
<b>7. Wsparcie dzieci pozbawionych opieki rodzicielskiej</b> .....	<b>31</b>
7.1. Rodzinna piecza zastępcza .....	32
7.2. Instytucjonalna piecza zastępcza .....	34
7.3. Pomoc dla usamodzielnianych wychowanków pieczy zastępczej .....	36
<b>8. Wsparcie osób i rodzin w kryzysie</b> .....	<b>37</b>
8.1. Punkt Interwencji Kryzysowej (PIK) .....	37
8.2. Zespół Interdyscyplinarny ds. Przeciwdziałania Przemocy w Rodzinie .....	38

9. Świadczenia rodzinne, świadczenia wychowawcze, fundusz alimentacyjny oraz postępowanie wobec dłużników alimentacyjnych.....	39
10. Podsumowanie .....	41

## 1. Informacje ogólne

Miejski Ośrodek Pomocy Społecznej w Sopocie jest jednostką organizacyjną Gminy Miasta Sopotu, nie posiada osobowości prawnej, finansowany jest w formie jednostki budżetowej. Głównym celem działalności MOPS jest doprowadzenie do możliwie pełnego życiowego usamodzielniania osób i rodzin oraz do ich integracji ze środowiskiem oraz umożliwieniem osobom i rodzinom przezwyciężenie trudnych sytuacji życiowych, których nie są w stanie pokonać, wykorzystując własne zasoby, możliwości i uprawnienia oraz zapobieganie powstawaniu takich sytuacji. Pomoc społeczna wspiera osoby i rodziny w wysiłkach zmierzających do zaspokojenia niezbędnych potrzeb i umożliwia im życie w warunkach odpowiadających godności człowieka.

MOPS realizował zadania gminy i powiatu, jak również zadania zlecone przez administrację rządową w zakresie ustawy o pomocy społecznej. Pomoc udzielana była w formie pieniężnej, niepieniężnej lub usług. Udzielane świadczenia miały różny charakter: stały, okresowy lub jednorazowy. Klientom opłacano bezpośrednio świadczenia np. gaz, energię elektryczną i opał, wydawano posiłki. Praca socjalna z klientami była nastawiona na ich usamodzielnienie życiowe oraz integrację ze środowiskiem – oparta o: kontrakty socjalne, Indywidualne Programy Wychodzenia z Bezdomności, stosowanie instrumentów aktywnej integracji: prace społecznie – użyteczne, Centrum Integracji Społecznej oraz uczestnictwo w projekcie „Twoja Szansa. Kompleksowe wsparcie dla osób zagrożonych ubóstwem lub wykluczeniem społecznym”. Osobom niesamodzielnym przyznawano usługi opiekuńcze w miejscu zamieszkania lub w ośrodkach wsparcia oraz domach pomocy społecznej. Ponadto zapewniano wsparcie osobom będącym w kryzysie.

MOPS w Sopocie wykonywał także zadania określone w ustawie o wspieraniu rodziny i systemie pieczy zastępczej. Wspierano rodzinę przyznając asystenta rodziny oraz kierując dzieci i młodzież do placówki wsparcia dziennego. MOPS w Sopocie pełnił funkcję organizatora rodzinnej pieczy zastępczej. Do zadań organizatora należało m.in.: udzielanie pomocy dzieciom pozbawionym opieki rodzicielskiej, zapewnianie szerokiego wsparcia rodzinom zastępczym m.in. poprzez poradnictwo specjalistyczne, szkolenia mające na celu podnoszenie kwalifikacji, wzmocnienie kompetencji wychowawczych rodziców zastępczych, zapobieganie wypaleniu zawodowemu, zapewnianie pomocy i wsparcia osobom sprawującym rodzinną pieczę zastępczą, prowadzenie naboru kandydatów do pełnienia funkcji rodziny zastępczej, dokonywanie okresowej oceny sytuacji dzieci.

Miejski Ośrodek Pomocy Społecznej w Sopocie realizował również zadania wynikające z ustawy o promocji zatrudnienia i instrumentach rynku pracy, ustawy o systemie ubezpieczeń społecznych, ustawy o świadczeniach opieki zdrowotnej finansowanych ze środków publicznych, ustawy o przeciwdziałaniu przemocy w rodzinie, ustawy o rehabilitacji zawodowej i społecznej oraz zatrudnianiu osób niepełnosprawnych, ustawy o świadczeniach rodzinnych, ustawy o pomocy osobom uprawnionym do alimentów oraz ustawy o pomocy państwa w wychowaniu dzieci, a także ustawy o wsparciu kobiet w ciąży i rodzin „Za życiem”.

MOPS w Sopocie zapewniał obsługę Zespołu Interdyscyplinarnego ds. Przeciwdziałania Przemocy w Rodzinie oraz ogólnopolskiej Karty Dużej Rodziny i Sopotkiej Karty Rodziny 3+.

MOPS współpracował z organizacjami pozarządowymi i społecznymi, kościołem katolickim oraz innymi kościołami, związkami wyznaniowymi, osobami fizycznymi i prawnymi przy realizacji zadań w zakresie pomocy społecznej.

Wszystkie działania podejmowane w 2017 roku były zgodne z ustawami oraz realizowane na podstawie uchwał Rady Miasta Sopotu. Bieżąca działalność zgodna była z obowiązującymi dokumentami m.in.:

- a. Gminnym Programem Wspierania Rodziny w Sopocie na lata 2015 – 2017,
- b. Powiatowym Programem Rozwoju Pieczy Zastępczej w Sopocie na lata 2015 – 2017,
- c. Sopockim Programem Przeciwdziałania Bezdomności na lata 2013 – 2018,
- d. Sopockim programem wsparcia osób niepełnosprawnych w zakresie rehabilitacji społecznej,
- e. Gminnym Programem Przeciwdziałania Przemocy w Rodzinie oraz Ochrony ofiar Przemocy w Rodzinie na lata 2017 – 2020,
- f. Rocznym Programem Współpracy Gminy Miasta Sopotu z organizacjami pozarządowymi i innymi podmiotami wymienionymi w art. 3 ust. 3 ustawy o działalności pożytku publicznego i o wolontariacie, na rok 2017
- g. Strategią Integracji i Polityki Społecznej Sopot na lata 2017 – 2026.

Opracowane sprawozdanie wynika z realizacji następujących aktów prawnych:

- a. art. 110 ust. 9 ustawy o pomocy społecznej: Kierownik ośrodka pomocy społecznej składa radzie gminy coroczne sprawozdanie z działalności ośrodka oraz przedstawia potrzeby w zakresie pomocy społecznej,
- b. art. 112 ust. 12 ustawy o pomocy społecznej: Kierownik powiatowego centrum pomocy rodzinie składa radzie powiatu coroczne sprawozdanie z działalności centrum oraz przedstawia potrzeby w zakresie pomocy społecznej,
- c. art. 76 ust. 1 pkt. 15) ustawy o wspieraniu rodziny i systemie pieczy zastępczej: Do zadań organizatora rodzinnej pieczy zastępczej należy w szczególności: przedstawianie staroście i radzie powiatu corocznego sprawozdania z efektów pracy,
- d. art. 179 ust. 1 ustawy o wspieraniu rodziny i systemie pieczy zastępczej: wójt składa radzie gminy roczne sprawozdanie z zadań z zakresu wspierania rodziny oraz przedstawia potrzeby związane z realizacją zadań,
- e. art. 182 ust. 5 ustawy o wspieraniu rodziny i systemie pieczy zastępczej: Kierownik powiatowego centrum pomocy rodzinie składa zarządowi powiatu coroczne sprawozdanie z działalności powiatowego centrum pomocy rodzinie oraz przedstawia zestawienie potrzeb w zakresie systemu pieczy zastępczej,
- f. sprawozdanie z realizacji „Sopockiego programu wsparcia osób niepełnosprawnych w zakresie rehabilitacji społecznej”.

#### **1.1. Uprawnienia do korzystania z pomocy społecznej**

Ustawa o pomocy społecznej określa wysokość kryterium dochodowego uprawniającego do korzystania ze świadczeń pomocy społecznej, w 2017 r. pomoc była udzielana na podstawie zwaloryzowanego 1 października 2015 r. kryterium dochodowego, które dla:

- a. osoby samotnie gospodarującej wynosiło **634 zł**,
- b. osoby w rodzinie wynosiło **514 zł**.

Wysokość dochodu uprawniającego do pomocy w zakresie dożywiania na podstawie wieloletniego programu wspierania finansowego gmin „Pomoc państwa w zakresie dożywiania na lata 2014 – 2020”, przyjętego uchwałą Rady Ministrów, maksymalna wysokość dochodu wynosiła dla:

- a. osoby samotnie gospodarujące, której dochód nie przekraczał 150% ustawowego kryterium dochodowego tj. kwoty **951 zł**,
- b. osoby w rodzinie, której dochód nie przekraczał 150% ustawowego kryterium dochodowego tj. kwoty **771 zł**.

Miasto Sopot stosuje podwyższone kryterium dochodowe uprawniające do udzielania zasiłku celowego na podstawie uchwał Rady Miasta.

Prawo do zasiłku celowego na zakup leków lub dogrzanie mieszkania mają:

- a. osoby samotnie gospodarujące, których dochód nie przekracza 150% ustawowego kryterium dochodowego tj. kwoty **951 zł**,
- b. rodziny, których dochód na osobę w rodzinie nie przekroczył 130% kryterium dochodowego tj. kwoty **668,20 zł** na osobę w rodzinie.

W przypadku przyznawania pomocy na zakup leków dla osób samotnych w wieku poprodukcyjnym (kobieta od 60. roku życia lub mężczyzna od 65. roku życia), których dochód nie przekraczał 200% ustawowego kryterium dochodowego tj. kwoty **1 268 zł**.

Prawo do pomocy w formie bezpłatnych posiłków posiadały dzieci w szkołach podstawowych, gimnazjach i szkołach ponadpodstawowych z rodzin, w których dochód na osobę w rodzinie nie przekroczył 200% kryterium dochodowego tj. kwoty **1 028 zł** na osobę w rodzinie.

Osoby przekraczające ustawowe kryterium dochodowe ponosiły odpłatność w zależności od wysokości dochodu w zakresie korzystania z m.in. usług opiekuńczych, domu pomocy społecznej, mieszkaniu chronionym, ośrodkach wsparcia.

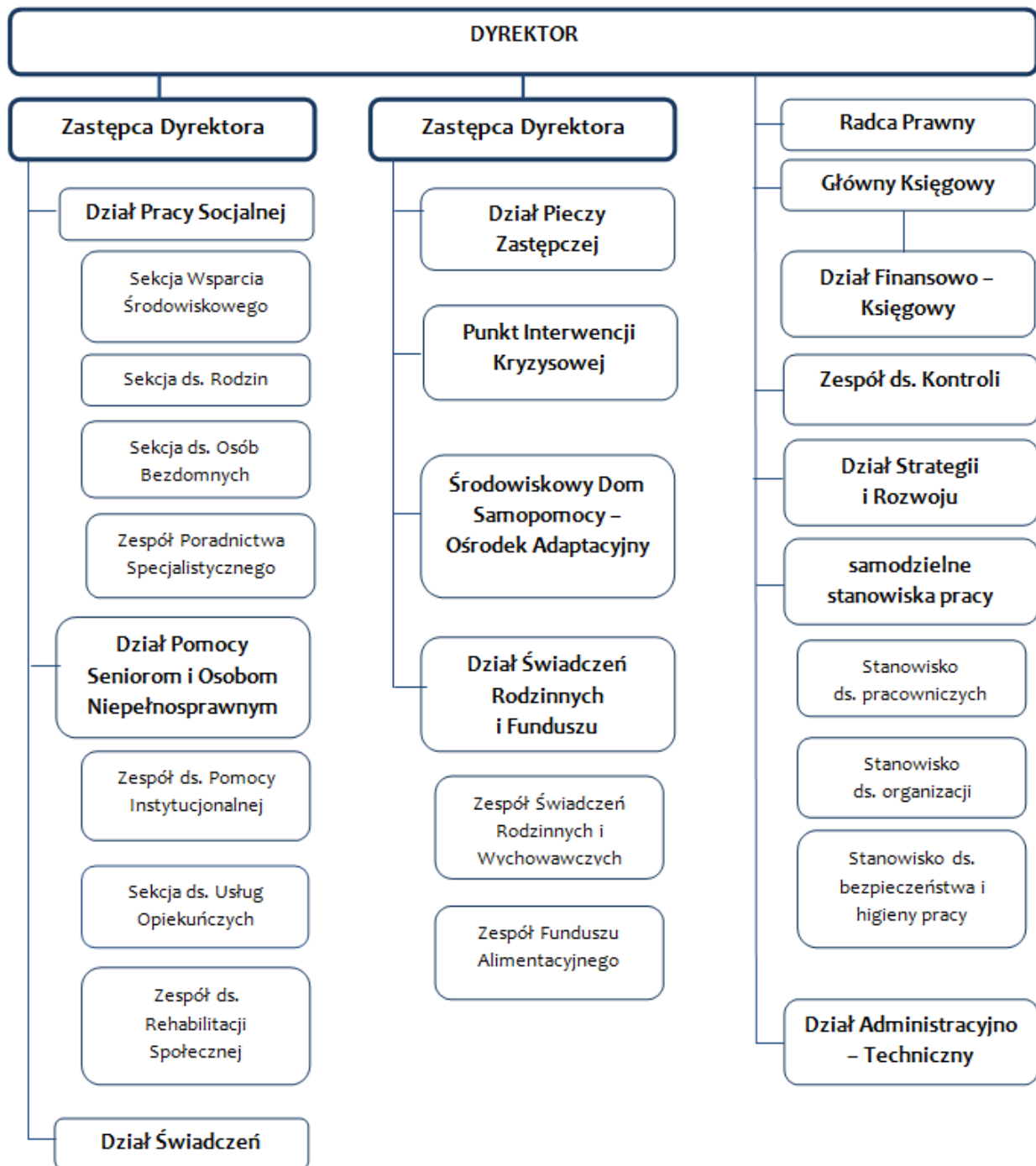
Pomoc świadczona była także bez względu na posiadany dochód w zakresie m.in. pracy socjalnej, poradnictwa, asystenta rodziny i osób bezdomnych, placówki wsparcia dziennego, interwencji kryzysowej, grupy wsparcia, pieczy zastępczej.

## **1.2. Struktura MOPS**

Struktura Miejskiego Ośrodka Pomocy Społecznej była dostosowywana do zmian ustawowych oraz potrzeb wynikających z realizowanych zadań. MOPS realizował działania w zakresie pomocy społecznej w Sopocie, tworząc kompleksowy system odpowiadający potrzebom w mieście. Część zadań realizowanych w ramach systemu została zlecona organizacjom pozarządowym i kościelnym w otwartych konkursach ofert na podstawie ustawy o działalności pożytku publicznego i o wolontariacie lub poprzez zakup usługi zgodnie z ustawą Prawo zamówień publicznych. MOPS realizował zadania organizatora rodzinnej pieczy zastępczej zapewniając opiekę dzieciom w rodzinach zastępczych.

W dniu 31.12.2017 r. w MOPS Sopot zatrudnionych było 110 osób. Wszyscy pracownicy merytoryczni posiadali kierunkowe wykształcenie, posiadali odpowiednie kwalifikacje zawodowe.

Wykres nr 1. Struktura MOPS w Sopocie w dniu 31.12.2017 r.



Liczba pracowników socjalnych wykonujących zadania gminy wynosiła **22** (stan na 31.12.2017 r.). Średni rejon pracownika socjalnego wyniósł **1 523 mieszkańców**<sup>1</sup>. Standard jednego pracownika socjalnego na maksymalnie 2 000 mieszkańców został osiągnięty. Ponadto zatrudniano **3 asystentów rodziny** zgodnie z założeniami trzyletniego Gminnego Programu Wspierania Rodziny.

MOPS udzielał pomocy na podstawie decyzji administracyjnych w oparciu o rodzinny wywiad środowiskowy, z wyłączeniem pomocy w formie m.in. pracy socjalnej, poradnictwa, udziału w grupach wsparcia, sesjach terapeutycznych, pobytu w placówce wsparcia dziennego, udziału w zajęciach Klubu wsparcia dla osób z zaburzeniami psychicznymi.

Tabela nr 1. Liczba wydanych decyzji administracyjnych i odwołań.

Wyszczególnienie		Liczba
1.	Liczba wydanych decyzji ogółem	<b>10 114</b>
	z tego:	
	Liczba wydanych decyzji administracyjnych w zakresie pomocy społecznej, wspierania rodziny i systemu pieczy zastępczej	7427
	Liczba wydanych decyzji w związku z realizacją ustawy o świadczeniach rodzinnych, ustawy o pomocy osobom uprawnionym do alimentów, ustawy o pomocy państwa w wychowaniu dzieci.	2 987
2.	Liczba odwołań od decyzji	<b>19</b>
	z tego:	
	Liczba decyzji oczekujących na rozpatrzenie	0
	Liczba odwołań, których decyzją utrzymano decyzję MOPS w mocy	11
	Liczba decyzji do ponownego rozpatrzenia	7
	Umorzone postępowanie	1

### 1.3. Komunikacja z mieszkańcami

MOPS komunikował się z mieszkańcami w określonych dniach i godzinach w swoich siedzibach oraz przy wykorzystaniu różnych mediów (prasa, radio, telewizja, Internet), by na bieżąco informować mieszkańców o podejmowanych działaniach oraz oferowanych formach wsparcia i pomocy.

Regularnie publikowano informacje na stronie internetowej [www.mopssopot.pl](http://www.mopssopot.pl), w lokalnej prasie oraz w bezpłatnym informatorze Miasta Sopotu „Przepis na Sopot”. „Przepis na Sopot” dostępny jest m.in. w miejskich instytucjach, trafia bezpośrednio do skrzynek oraz w wersji elektronicznej do pobrania jest ze strony internetowej Miasta Sopotu.

Kolejną formą kontaktu z mieszkańcami wykorzystywaną w celu informowania ich o podejmowanych działaniach było rozwieszanie plakatów oraz kolportowanie ulotek w instytucjach publicznych, instytucjach kultury, przychodniach zdrowia, spółdzielniach mieszkaniowych, jak również w kościołach.

<sup>1</sup> Wskaźnik wyliczony na podstawie danych dotyczących ludności wg Wydziału Obywatelskiego Urzędu Miasta Sopotu.

Dbając o komunikację w mieszkańcami, podejmowano również współpracę z Urzędem Miasta Sopotu, Sopotkim Centrum Organizacji Pozarządowych oraz innymi sopockimi instytucjami i organizacjami wykorzystując ich zasoby, w tym również media społecznościowe.

Miejski Ośrodek Pomocy Społecznej w Sopocie brał również udział w licznych wydarzeniach organizowanych w przestrzeni miasta, skierowanych do mieszkańców. MOPS był obecny na XII Sopockich Integracyjnych Targach Pracy, na XV Sopockim Festynie Organizacji Pozarządowych oraz w czasie obchodów Dni Solidarności z Osobami Chorymi Psychiczenie „Schizofrenia Otwórzcie Drzwi”. Sopocki MOPS prezentował swoją działalność podczas pikniku „ZDROWY POMORZANIN, ZDROWY SOPOCIANIN” z okazji rozpoczęcia budowy Centrum Opieki Geriatrycznej w Sopocie a także podczas Pikniku Rodzinnego na Stadionie Leśnym w Sopocie.

#### 1.4. Finansowanie

Na wszystkie zadania realizowane przez Miejski Ośrodek Pomocy Społecznej w Sopocie przeznaczono ok. 12% środków budżetu miasta. Wydatki obejmowały Dział 852 bez dodatków mieszkaniowych oraz wybrane pozycje w Działach 851 i 853 w zakresie działania MOPS oraz Dział 855.

Tabela nr 2. Wydatki na zadania realizowane przez Miejski Ośrodek Pomocy Społecznej

Lp.	Wyszczególnienie	Koszt ogółem	procent ze środków miasta	procent środków z innych źródeł
<b>OGÓŁEM</b>		36 457 273,00 zł	38%	61%
zadania z ustawy o pomocy społecznej oraz ustawy o wspieraniu rodziny i systemie pieczy zastępczej ogółem		16 957 135,00 zł	80%	19%
własne gminy o charakterze obowiązkowym		12 446 787,00 zł	79%	21%
1.	zasiłki celowe (w tym wg podwyższonego kryterium w Sopocie), zasiłki okresowe, dożywianie, schronienie sprawienie pogrzebu	1 552 960,00 zł	83%	17%
2.	zasiłki stałe i składki na ubezpieczenie zdrowotne	1 796 816,00 zł	0%	100%
3.	usługi opiekuńcze w miejscu zamieszkania i specjalistyczna opieka całodobowa	2 154 332,00 zł	100%	0%
4.	pobyty w mieszkaniu chronionym	138 161,00 zł	100%	0%
5.	kierowanie do domów pomocy społecznej i ponoszenie odpłatności	1 333 946,00 zł	100%	0%
6.	prowadzenie Miejskiego Ośrodka Pomocy Społecznej	5 470 572,00 zł	91%	9%
własne gminy		1 922 682,00 zł	80%	20%
7.	zasiłki celowe specjalne	161 965,00 zł	100%	0%
8.	środowiskowe domy samopomocy	1 002 594,00 zł	97%	3%
9.	placówka wsparcia dziennego	190 000,00 zł	100%	0%
10.	asystenci rodziny	134 862,00 zł	50%	50%
11.	wspieranie rodziny	7 523,00 zł	100%	0%

12.	zadania wspierane realizowane przez organizacje pozarządowe	90 552,00 zł	100%	0%
13.	pozostałe zadania (m.in. Projekt "Twoja Szansa. Kompleksowe wsparcie osób zagrożonych ubóstwem lub wykluczeniem społecznym", "Sopot-Aktywni mieszkańcy", "Sopot - dostępne usługi")	335 186,00 zł	17%	83%
zleczone z zakresu administracji rządowej realizowane przez gminę		162 270,00 zł	0%	100%
14.	specjalistyczne usługi opiekuńcze w miejscu zamieszkania dla osób z zaburzeniami psychicznymi	162 270,00 zł	0%	100%
własne powiatu		2 425 396,00 zł	86%	14%
15.	opieka w rodzinach zastępczych, udzielanie pomocy pieniężnej na częściowe pokrycie kosztów utrzymania, usamodzielnienia dzieci z rodzin zastępczych i placówek opiekuńczo-wychowawczych, pozyskiwanie nowych rodzin zastępczych, dodatek wychowawczy	1 924 385,00 zł	82%	18%
16.	interwencja kryzysowa, zapewnienie miejsc interwencyjnego pobytu, przeciwdziałanie przemocy, utrzymanie mieszkań chronionych	501 011,00 zł	100%	0%
zadania spoza ww. ustaw ogółem		19 500 138,00 zł	3%	97%
18.	świadczenia rehabilitacji społecznej	306 947,00 zł	29%	71%
19.	świadczenia rodzinne, składki na ubezpieczenie społeczne, zdrowotne, zaliczki alimentacyjne, fundusz alimentacyjny oraz działania wobec dłużników alimentacyjnych	7 829 992,00 zł	5%	95%
20.	świadczenia wychowawcze - "Rodzina 500+"	11 363 199,00 zł	0%	100%

#### **1.4.1. Zadania zrealizowane na podstawie ustawy o pomocy społecznej oraz ustawy o wspieraniu rodziny i systemie pieczy zastępczej**

MOPS realizował zadania wynikające z ustawy o pomocy społecznej, ustawy o wspieraniu rodziny i systemie pieczy zastępczej ze środków własnych Miasta Sopotu i dotacji z Pomorskiego Urzędu Wojewódzkiego. W 2017 r. kontynuowano realizację projektu „Twoja Szansa. Kompleksowe wsparcie osób zagrożonych ubóstwem lub wykluczeniem społecznym”, współfinansowanego ze środków Unii Europejskiej.

W 2017 roku zadania we wskazanym zakresie były realizowane bezpośrednio przez MOPS, inne jednostki organizacyjne lub zleczone zostały innym podmiotom.

#### **1.4.2. Zadania realizowane na podstawie innych ustaw**

Zadania wynikające z ustawy o rehabilitacji zawodowej i społecznej(...) realizowano ze środków Państwowego Funduszu Rehabilitacji Osób Niepełnosprawnych i środków własnych Gminy Miasta Sopotu.

Zadania wynikające z ustawy o świadczeniach rodzinnych i ustawy o pomocy osobom uprawnionym do alimentów realizowano ze środków z Pomorskiego Urzędu Wojewódzkiego i środków własnych miasta Sopotu.

Zadania wynikające z ustawy o pomocy państwa w wychowywaniu dzieci zrealizowano ze środków Ministerstwa Rodziny, Pracy i Polityki Społecznej.

## 2. Klienci MOPS

W dniu 31.12.2017 r. miasto Sopot liczyło 33 496 mieszkańców, którzy tworzyli 13 561 gospodarstw domowych<sup>2</sup>.

### 2.1. Na podstawie ustawy o pomocy społecznej

W 2017 roku z różnych form pomocy w ramach zadań gminy i powiatu skorzystało zgodnie z ustawą o pomocy społecznej:

- 1) **964 rodzin**, tj. 7% ogółu gospodarstw domowych w Sopocie<sup>3</sup> skorzystało ze świadczeń pieniężnych i niepieniężnych,
- 2) **1 028 osób**, którym przyznano świadczenia w ramach zadań własnych i zleconych bez względu na ich rodzaj, formę, liczbę oraz źródło finansowania, tj. 3% ludności zamieszkującej w Sopocie,
- 3) **1 203 rodzin**, którym udzielano pomocy w postaci pracy socjalnej, w tym **317 rodzinom** wyłącznie w formie pracy socjalnej.

Tabela nr 3. Liczba osób i rodzin korzystających ze świadczeń pomocy społecznej (gminnych i powiatowych) ze względu na podział zadań.

Wyszczególnienie		Liczba osób, którym przyznano decyzją świadczenie	Liczba rodzin ogółem	Liczba osób w rodzinach
1.	Świadczenia przyznane w ramach zadań zleconych i zadań własnych (bez względu na ich rodzaj, formę, liczbę oraz źródło finansowania)* w tym:	<b>1 035</b>	<b>964</b>	<b>1 359</b>
	świadczenia pieniężne	638	621	925
	świadczenia niepieniężne	555	533	749
2.	Świadczenia przyznane w ramach <b>zadań zleconych</b> bez względu na ich rodzaj, formę i liczbę	17	17	27
3.	Świadczenia przyznawane w ramach <b>zadań własnych</b> bez względu na ich rodzaj, formę i liczbę	<b>1 028</b>	<b>958</b>	<b>1 347</b>
4.	Pomoc udzielana w postaci pracy socjalnej – ogółem	X	<b>1 203</b>	<b>1 835</b>
	w tym: wyłącznie w postaci pracy socjalnej	X	317	564

W porównaniu z 2016 r. liczba rodzin i osób korzystających z pomocy społecznej spadła odpowiednio o 7% i 6%. Pracą socjalną zostało objętych 1 203 rodziny w których żyło 1 835 osób. Wśród 1 281 rodzin objętych pomocą

<sup>2</sup> Dana za: Wydział Obywatelski Urzędu Miasta Sopotu.

<sup>3</sup> Dane za: Wydział Obywatelski Urzędu Miasta Sopotu.

społeczną, 464 rodzin było rodzinami emerytów i rencistów (36%) oraz 176 rodzin z dziećmi, które stanowiły 13% ogółu korzystających z pomocy i wsparcia.

Tabela nr 4. Dominujące przesłanki do udzielania pomocy w ramach zadań własnych i zleconych w zakresie pomocy społecznej.

L.p.	Powód trudnej sytuacji życiowej*	Liczba rodzin	Liczba osób w rodzinach
1.	<b>Ubóstwo</b>	<b>451</b>	<b>611</b>
2.	Sieroctwo	0	0
3.	Bezdomność	120	124
4.	Potrzeba ochrony macierzyństwa	0	0
5.	w tym: wielodzietność	0	0
6.	Bezrobocie	83	160
7.	<b>Niepełnosprawność</b>	<b>533</b>	<b>731</b>
8.	<b>Długotrwała lub ciężka choroba</b>	<b>788</b>	<b>1062</b>
9.	Bezradność w sprawach opiekuńczo – wychowawczych i prowadzeniu gospodarstwa domowego	75	248
10.	w tym: rodziny niepełne	50	148
11.	w tym: rodziny wielodzietne	16	89
12.	Przemoc w rodzinie	13	27
13.	Potrzeba ochrony ofiar handlu ludźmi	0	0
14.	Alkoholizm	79	89
15.	Narkomania	15	16
16.	Trudności w przystosowaniu do życia po zwolnieniu z zakładu karnego	3	4
17.	Trudności w integracji osób, które otrzymały status uchodźcy lub ochronę uzupełniającą	0	0
18.	Zdarzenie losowe	2	3
19.	Sytuacja kryzysowa	0	0
20.	Kłęska żywiołowa lub ekologiczna	0	0

W przypadku powodów przyznawania pomocy, od dwunastu lat niezmiennie w Sopocie najwięcej rodzin objętych jest z **tytułu długotrwałej lub ciężkiej choroby (788 rodzin)**. Dwa kolejne powody to **niepełnosprawność (533 rodziny)** oraz **ubóstwo (451 rodzin)**. Liczba rodzin korzystających z tytułu bezrobocia względem poprzedniego roku spadła z 136 do 83, podobni kolejny rok odnotowano spadek liczby rodzin korzystających z pomocy z tytułu bezdomności ze 137 do 120 rodzin.

## 2.2. Na podstawie ustawy o wspieraniu rodziny i pieczy zastępczej

Główne zadania realizowane w ramach wspierania rodziny:

- 1) praca z rodziną z wykorzystaniem pracy asystenta rodziny,
- 2) pomoc w opiece i wychowaniu dziecka, w oparciu o działanie placówki wsparcia dziennego.

Wspieranie rodziny jest zadaniem obowiązkowym gminy.

Tabela nr 5. Wspieranie rodziny.

Wspieranie rodziny		
1.	Liczba asystentów rodziny	3

2.	Liczba rodzin, które korzystały z usług asystentów rodziny w całym roku	40
3.	Liczba placówek wsparcia dziennego	2
4.	Przeciętna liczba umieszczonych dzieci przez cały rok	47

Pieczna zastępcza sprawowana jest w przypadku niemożności zapewnienia opieki i wychowania przez rodziców biologicznych.

Tabela nr 6. Pieczna zastępcza (dane na 31.12.2017 r.).

<b>Rodzinna pieczna zastępcza</b>		
1.	Liczba rodzin zastępczych, w tym: Liczba rodzin zastępczych w Sopocie	47 37
2.	Liczba dzieci w rodzinach zastępczych, w tym: Liczba dzieci w rodzinach zastępczych w Sopocie	64 50
<b>Instytucjonalna pieczna zastępcza</b>		
3.	Liczba placówek opiekuńczo – wychowawczych na ostatni dzień roku	1
4.	Liczba dzieci przebywających w placówce, w tym: Liczba dzieci z Sopotu	20 15

### **2.3. Na podstawie ustawy o rehabilitacji zawodowej i społecznej oraz zatrudnianiu osób niepełnosprawnych**

Działaniami z zakresu rehabilitacji społecznej finansowanych ze środków Państwowego Funduszu Rehabilitacji Osób Niepełnosprawnych oraz z budżetu Gminy Miasta Sopotu zgodnie z ustawą o rehabilitacji zawodowej i społecznej oraz zatrudnianiu osób niepełnosprawnych zostało objętych:

- 1) **193 osoby niepełnosprawne (w tym 12 dzieci)**, którym przyznano dofinansowanie do turnusów rehabilitacyjnych, likwidacji barier architektonicznych, w komunikowaniu się i technicznych, dofinansowanie do sprzętu rehabilitacyjnego, przedmiotów ortopedycznych i środków pomocniczych oraz dofinansowania kosztów uczestnictwa w warsztatach terapii zajęciowej.

### **2.4. Na podstawie ustawy o świadczeniach rodzinnych i ustawy o pomocy osobom uprawnionym do alimentów**

Realizacja świadczeń rodzinnych oraz świadczeń z funduszu alimentacyjnego na podstawie ustawy o świadczeniach rodzinnych i ustawy o pomocy osobom uprawnionym do alimentów:

- 1) **1 147 rodzin** średnio w miesiącu pobierało świadczenia rodzinne,
- 2) **328 rodzin** średnio w miesiącu pobierały zasiłek rodzinny,
- 3) **127 rodzin** średnio w miesiącu pobierały świadczenia z funduszu alimentacyjnego,

- 4) **181 osób** średnio w miesiącu było uprawnionych do świadczeń z funduszu alimentacyjnego, w stosunku do których zasądzone zostało świadczenie alimentacyjne,
- 5) **202** średniomiesięczne zarejestrowanych dłużników alimentacyjnych w Sopocie.

### 2.5. Na podstawie ustawy o pomocy państwa w wychowaniu dzieci (Program Rodzina 500+)

Program „Rodzina 500+” to nieopodatkowane 500 zł miesięcznie na każde drugie i kolejne dziecko, bez konieczności spełnienia dodatkowych warunków. Rodziny o niskich dochodach (poniżej 800 zł netto na osobę) otrzymują wsparcie także na pierwsze lub jedyne dziecko.

- 1) **1 672** rodziny które uprawnionych do świadczenia 500+ (na koniec grudnia 2017 r.),
- 2) **1 833 świadczeń** średniomiesięcznie wypłacanych beneficjentom programu.

### 3. Świadczenia z pomocy społecznej

W ramach pomocy na podstawie ustawy w dnia 12 marca 2004 r. o pomocy społecznej pomocy społecznej przyznawane są świadczenia pieniężne i niepieniężne. Prawo do świadczeń pieniężnych przysługuje osobom spełniającym kryterium dochodowe oraz występuje, oprócz ubóstwa, przynajmniej jeden powód przyznania pomocy. Świadczeniami pieniężnymi są: zasiłek stały, zasiłek okresowy, zasiłek celowy i specjalny zasiłek celowy.

Wypłacanie zasiłku stałego jest zadaniem własnym gminy o charakterze obowiązkowym finansowanym ze środków administracji rządowej. W roku sprawozdawczym w porównaniu z rokiem poprzednim, odnotowano lekki spadek z **358 do 331 osób**, którym przyznano zasiłek stały.

Wypłacanie zasiłku okresowego stanowi także obowiązkowe zadanie własnym gminy, finansowane ze środków własnych Miasta, z dotacją administracji rządowej. Liczba osób, którym przyznano zasiłek okresowy w porównaniu z 2016 r. uległa lekkiemu zmniejszeniu, z **83 do 75 osób**. W strukturze przyznawanych zasiłków okresowych nie wystąpiły zmiany, najwięcej zasiłków okresowych przyznawanych jest z tytułu długotrwałej choroby (**35 osób**).

W celu zaspokojenia niezbędnej potrzeby bytowej przyznawany jest zasiłek celowy. Na podstawie Uchwał Rady Miasta Sopotu stosowane są podwyższone kryteria dochodowe uprawniające do przyznania pomocy na dożywianie, dogrzanie mieszkań, zakup leków, szczególnie z uwzględnieniem zakupu leków dla osób starszych. W roku sprawozdawczym zanotowano spadek liczby osób, którym przyznano zasiłek celowy – **578 osób (2016 r. 632 osoby)**.

Tabela nr 7. Wydatki na wybrane świadczenia.

Wyszczególnienie		Liczba osób	Wydatek w zł
1.	<b>Zasiłek stały ogółem</b>	331	1 659 591
	w tym:		
	dla osoby samotnie gospodarującej	303	1 563 070

2.	<b>Zasiłek okresowy ogółem</b> w tym z powodu: bezrobocia długotrwałej choroby	75 25 35	106 085 34 730 29 556
3.	<b>Zasiłek celowy i specjalne zasiłki celowe</b> w tym: na podstawie uchwał podwyższających kryterium dochodowe na leki na podstawie uchwały podwyższającej kryterium dochodowe na pokrycie kosztów opału i dogrzanie mieszkania zasiłki specjalne celowe	578 104 52 200	944 015 45 237 39 500 161965
4.	<b>Dożywianie w ramach „Programu”</b> w tym: pomoc w formie zasiłku celowego pomoc w formie posiłku	536 333 48	313 458 293 865 19 593
5.	<b>Dowóz posiłku</b>	51	93 633
6.	<b>Sprawienie pogrzebu</b>	19	49 024

Dożywianie prowadzone było głównie w ramach wieloletniego programu wspierania gmin w zakresie dożywiania „Pomoc państwa w zakresie dożywiania”, finansowanego ze środków własnych gminy oraz z dotacji rządowej. Ogółem z dożywiania skorzystało **48 dzieci** (2016 r. – 129), w tym **20 dzieci** bez decyzji administracyjnej. Łączny koszt obiadów szkolnych wyniósł **27 016 zł** (2016 r.– 35 687 zł). Każde dziecko zgłoszone przez pracownika socjalnego lub pedagoga szkolnego zostało objęte dożywianiem. Poza programem rządowym, z posiłków dowożonych skorzystało **51 osób** na kwotę **93 633 zł** oraz **52 osoby** z posiłków spożywanych na miejscu na kwotę **56 024,00 zł**. Podmiotem realizującym zadanie zapewnienie posiłków osobom w trudnej sytuacji życiowej, w tym posiłków dowożonych był Caritas Archidiecezji Gdańskiej wyłoniony w otwartym konkursie ofert z kwotą rozliczonej dotacji **149 657 zł**.

Ponadto, w ramach współpracy z organizacjami pozarządowymi zgodnie z ustawą o działalności pożytku publicznego i o wolontariacie zawarto umowy na realizację zadań wspieranych w zakresie pomocy rzeczowej i żywnościowej dla osób i rodzin o najniższych dochodach. Na pomoc żywnościową udzielono dotacji **Polskiemu Komitetowi Pomocy Społecznej** (rozliczona dotacja **10 850 zł**; pomoc udzielona **301 osobom**, 15 342 kg żywności o wartości 79 328 zł). Dotację w kwocie **1 800 zł** otrzymało również **Stowarzyszenie Penitencjarne „Patronat” Oddział w Gdańsku** na wsparcie **15 osób** zwolnionych z zakładu karnego oraz jednej rodzinie ww. osób.. Z **Towarzystwem Pomocy im. św. Brata Alberta Koło Gdańskie** zawarto umowę (rozliczona dotacja **15 000 zł**) na prowadzenie pomocy w formie wydawania odzieży dla najuboższych mieszkańców Sopotu. Wydano około **1 701 kg** odzieży używanej. W całym roku w rejestrach znajdowało się **1 215 osób**, w tym około **360 osób** korzystało ze wsparcia systematycznie. Ze **Związkiem Stowarzyszeń Bank Żywności w Trójmieście** zawarto umowę na wydawanie paczek żywnościowych (rozliczona dotacja **10 000,00 zł**). W ramach umowy wydano **536 paczek** (łączna waga żywności **3 065 kg**) dla osób wskazanych przez pracowników MOPS w Sopocie.

#### 4. Wsparcie osób starszych i niepełnosprawnych

Ze względu na strukturę wiekową mieszkańców, wśród których ok 35% stanowią osoby w wieku poprodukcyjnym, podejmowano w szczególności działania dostosowane do potrzeb tej grupy mieszkańców. Wsparcie Miejskiego Ośrodka Pomocy Społecznej kierowane było szczególnie do osób niesamodzielnych, w tym starszych i niepełnosprawnych, którym niezbędna była pomoc zewnętrzna w celu poprawy ich funkcjonowania.

Celem pomocy społecznej było zaspokojenie podstawowych potrzeb dostosowanych do faktycznej sytuacji osoby. Formami pomocy dla osób niesamodzielnych przebywających w środowisku było korzystanie z usług opiekuńczych w miejscu zamieszkania (**385 osób w ciągu roku**), możliwość skorzystania z dowozu posiłków (**52 osoby**), otrzymywanie zasiłków celowych na zaspokojenie różnych potrzeb, w tym zasiłków na zakup leków. W roku sprawozdawczym wprowadzono **nową formę pomocy skierowaną do osób niesamodzielnych, jaką były gminne specjalistyczne usługi opiekuńcze w miejscu zamieszkania, z których skorzystało 10 osób**. Miasto Sopot dostrzegając potrzeby tej grupy osób wprowadziło podwyższone kryterium dochodowe dla seniorów uprawniające do pomocy społecznej. Dla osób objętych usługami oraz ich opiekunów dostępne było również poradnictwo psychologiczne w miejscu zamieszkania.

Zapewniano pomoc osobom starszym i niepełnosprawnym w organizacji życia, utrzymaniu sprawności fizycznej i psychicznej, podtrzymywaniu kontaktów z otoczeniem oraz podejmowano działania integrujące ze środowiskiem poprzez zajęcia w ośrodkach wsparcia, którymi w myśl ustawy o pomocy społecznej były Dzienny Dom Pobytu i Środowiskowy Dom Samopomocy – Ośrodek Adaptacyjny typ B, oraz funkcjonujący od sierpnia 2015 r. - Środowiskowy Dom Samopomocy typ C dla osób demencyjnych, w tym na chorobę Alzheimera. W sytuacji braku możliwości zapewnienia całodobowego wsparcia w miejscu zamieszkania, klienci kierowani byli do domów pomocy społecznej różnego typu.

##### 4.1. Usługi opiekuńcze

MOPS w Sopocie zapewniał usługi opiekuńcze osobom, które z powodu wieku, stanu zdrowia i niepełnosprawności wymagały pomocy osoby drugiej oraz tym, którym rodzina nie mogła takiej pomocy zapewnić. Wysokość odpłatności klienta za usługi uzależniona była od sytuacji rodzinnej osoby oraz jej dochodu lub dochodu na osobę w rodzinie. Usługi były świadczone bezpłatnie w przypadku, gdy dochód nie przekraczał ustawowego kryterium dochodowego zarówno dla osoby samotnej, jak i na osobę w rodzinie.

##### 4.1.1. Usługi opiekuńcze w miejscu zamieszkania

Usługi opiekuńcze to forma wsparcia skierowana do osób niesamodzielnych, wymagających pomocy w zaspokojeniu codziennych potrzeb życiowych. Obejmuje opiekę higieniczną oraz w miarę możliwości zapewnienie kontaktów z otoczeniem. Pracownik socjalny wraz ze świadczeniobiorcą ustalał zakres, okres i miejsce

świadczenia usług. Wysokość odpłatności świadczeniobiorcy regulowała Uchwała Rady Miasta Sopotu. Zapewnienie usług opiekuńczych jest zadaniem własnym gminy o charakterze obowiązkowym.

Za pośrednictwem MOPS z usług opiekuńczych w całym roku skorzystało **358 osób**, wśród których **117 osobom** przyznano usługi po raz pierwszy. Średniomiesięcznie usługi świadczone były dla **249 osób**. Średnia liczba wykonanych godzin przypadająca na osobę pozostała na tym samym poziomie i wynosiła ok. półtorej godziny dziennie. **6 osób**, które korzystały z usług, zostały umieszczone w domu pomocy społecznej za pośrednictwem MOPS. Usługi opiekuńcze stanowią główną formę pomocy ze względu na prognozę demograficzną Sopotu oraz względy ekonomiczne, gdy następuje konieczność zapewnienia długotrwałej opieki. W roku sprawozdawczym **60% usługobiorców było w wieku 80 i więcej lat**.

Usługi opiekuńcze w miejscu zamieszkania realizowały: Fundacja „Niesiemy Pomoc” oraz Polski Komitet Pomocy Społecznej Pomorski Zarząd Wojewódzki. Cena świadczenia godziny usług wynosiła **18,00 zł**. W roku sprawozdawczym odpłatność klientów wyniosła **496 983,50 zł** stanowiła ok. **25%** kosztów w roku sprawozdawczym, tj **2 024 928,00 zł**. , **5 osób** ponosiło pełną odpłatność za świadczone usługi, **32 osoby** nie ponosiły żadnych kosztów z uwagi na bardzo niskie dochody.

**51 osoby** objęte usługami opiekuńczymi korzystało z posiłku dowożonego. Zadanie realizowane było przez Caritas Archidiecezji Gdańskiej, a finansowane przez Miasto Sopot. Od lipca 2017 r. **22 osoby** korzystające z usług zostały objęte teleopieką Realizatorem usługi było Polskie Centrum Opieki Sp. Z.o.o., budżet przeznaczony na realizację zadania to 6 000,00 zł.

Po raz ósmy Prezydent Miasta Sopotu nagrodił najlepsze opiekunki środowiskowe pracujące na rzecz starszych i niesamodzielnych klientów MOPS w ramach świadczenia usług opiekuńczych w miejscu zamieszkania. Tytuł przyznany został w dowód uznania za pracę, która wymaga pasji, siły oraz empatii, wymaga niezwykłego zaangażowania i troski o drugiego człowieka. Opiekunki darzone są wielkim zaufaniem i szacunkiem, traktowane są jak członek rodziny. Ponadto jest to zawód, na którego zapotrzebowanie będzie w przyszłości rosło ze względu na sytuację demograficzną kraju i starzenie się społeczeństwa.

#### **4.1.2. Gminne specjalistyczne usługi opiekuńcze w miejscu zamieszkania**

W roku sprawozdawczym wprowadzono nową formę pomocy skierowaną do osób niesamodzielnych jaką są gminne specjalistyczne usługi opiekuńcze w miejscu zamieszkania w zakresie rehabilitacji fizycznej i usprawnienia zaburzonych funkcji organizmu. Specjalistyczne usługi opiekuńcze są to usługi dostosowane do szczególnych potrzeb wynikających z rodzaju schorzenia lub niepełnosprawności, świadczone przez osoby ze specjalistycznym przygotowaniem zawodowym.

Za pośrednictwem MOPS z specjalistycznych usług w miejscu zamieszkania skorzystało **10 osób**, średniomiesięcznie usługi świadczone były dla **7 osób**. Średniomiesięcznie na jedną osobę przypadało 30 minut świadczenia usług.

Usługa była realizowana przez Niepubliczny Zakład Opieki Zdrowotnej ‘Sopockie Centrum Fizykoterapii i Rehabilitacji’ Spółkę z o.o. Pomiot został wyłoniony w zapytaniu ofertowym na podstawie przepisów ustawy

Prawo zamówień publicznych.. Kwota zrealizowanych świadczeń wyniosła **25 070,00 zł**, a odpłatność klientów wyniosła **6,7%**.

#### **4.1.2. Specjalistyczne usługi w ośrodkach wsparcia**

Specjalistyczne usługi opiekuńcze świadczone były w formie opieki całodobowej. Stanowią one element uzupełniający system opieki stacjonarnej w sytuacjach nagłych, kryzysowych związanych z koniecznością zapewnienia ciągłej opieki. Osoby korzystające z usług opiekuńczych w ośrodkach wsparcia ponosiły odpłatność w zależności od posiadanego dochodu. Zapewnienie usług jest zadaniem własnym gminy.

W roku sprawozdawczym **13 osób** objętych było usługami specjalistycznymi poza miejscem swego zamieszkania. Średnio w miesiącu usługi świadczone były dla **7 osób**.

Podmiotem realizującym usługi specjalistyczne poza miejscem zamieszkania na zlecenie MOPS było Centrum Usług Socjalnych i Wsparcia „Agape” w Nowym Stawie, wyłonione na podstawie ustawy Prawo zamówień publicznych. Koszt pobytu jednej osoby na dobę wynosił **42 zł**. Całkowite koszt realizacji tego zadania wyniósł **96 642 zł**. Odpłatność klientów wyniosła **23%** wydatków w roku sprawozdawczym.

#### **4.1.3. Specjalistyczne usługi opiekuńcze z zaburzeniami psychicznymi**

Zadanie jest zadaniem zleconym z administracji rządowej, finansowane ze środków budżetu Państwa, realizowana przez Gminę Miasto Sopot. Celem świadczenia specjalistycznych usług opiekuńczych w miejscu zamieszkania było wsparcie dostosowane do potrzeb osób z zaburzeniami psychicznymi, w szczególności uczenie i rozwijanie umiejętności niezbędnych do samodzielnego życia, w tym kształtowanie umiejętności zaspokajania podstawowych potrzeb życiowych i umiejętności społecznego funkcjonowania, pomoc w załatwianiu spraw urzędowych, pomoc w gospodarowaniu pieniędzmi, pielęgnacja. Pracownik socjalny wraz ze świadczeniobiorcą, a w uzasadnionych przypadkach również z opiekunem prawnym, ustalał zakres, okres i miejsce świadczenia usług. Wysokość odpłatności klienta za usługi uzależniona była od sytuacji rodzinnej oraz jego dochodu. Wysokość odpłatności regulowało rozporządzenie Ministra Polityki Społecznej.

W całym roku w Sopocie świadczone usługi na rzecz **17 osób**. Średnio w miesiącu usługi świadczone były dla **13 osób**. Średnia liczba godzin przypadająca na osobę wyniosła około półtorej godziny dziennie.

Usługi na terenie Sopotu świadczone były przez Fundację „Niesiemy Pomoc”, wyłonioną w drodze otwartego konkursu ofert ogłoszonego przez Prezydenta Miasta Sopotu. Koszt jednej godziny usługi wynosił w **27 zł**. Koszt wykonanych godzin wyniósł **162 270,00 zł**. Odpłatność klientów stanowiła ok. **7%** kosztów w roku sprawozdawczym i była w całości przekazywana na dochody państwa.

#### **4.1.4. Wsparcie dla opiekunów osób niesamodzielnych, w tym z chorobą Alzheimera oraz Wolontariat Sąsiedzki**

Gdańskie Stowarzyszenie Pomocy Osobom z Chorobą Alzheimera udzielało porad związanych z chorobą Alzheimera, w tym informacji o rozwoju choroby, sposobach pielęgnacji chorego, organizacji właściwej opieki i wsparcia opiekunów w ramach realizacji zadania zleconego z kwotą dotacji 4 100,00 zł Porady dla mieszkańców udzielane były w siedzibie Stowarzyszenia w Sopocie przy ul. Armii Krajowej 94 we wtorki i czwartki, w godz. 10:00-14:00 oraz w domach chorych. Udzielane porady nie miały charakteru jednorazowego, utrzymywano kontakt z opiekunami, wspierający i wspomagający opiekunów.

W 2017 r. Miejski Ośrodek Pomocy Społecznej wraz ze Stowarzyszeniem Na Drodze Ekspresji w ramach partnerskiego projektu „Wolontariat to pasja działania. Systemowe rozwiązania na rzecz rozwoju wolontariatu w Sopocie”, współfinansowanego ze środków otrzymanych od Ministra Rodziny, Pracy i Polityki Społecznej w ramach Programu Fundusz Inicjatyw Obywatelskich oraz z Gminy Miasta Sopotu, poprzez zadanie „Wolontariat sąsiedzki” opracował Sopockim modelem wolontariatu sąsiedzkiego. Sopocki model wolontariatu sąsiedzkiego jest narzędziem wsparcia, opierającym się na koncepcji samopomocy sąsiedzkiej. Z założenia model łączy seniorów potrzebujących wsparcia z osobą wolontariusza-sąsiada. Opracowany model jest efektem półrocznej pracy ośmiuosobowego zespołu eksperckiego oraz półrocznego pilotażowego wdrażania. W czasie 6 miesięcznego pilotażu, działaniami objętych zostało 9 seniorów oraz 11 wolontariuszy z terenu sopockiego Brodwinia. Opracowany model został upowszechniony wśród pomorskich ośrodków pomocy społecznej, na stronach internetowych Urzędu Miasta Sopotu, Miejskiego Ośrodka Pomocy Społecznej czy Sopockiego Centrum Organizacji Pozarządowych.

## **4.2. Ośrodki wsparcia**

### **4.2.1. Dzienny Dom Pobytu**

Dzienny Dom Pobytu działał w strukturze Domu Pomocy Społecznej w Sopocie. MOPS skierował na pobyt **35 osób** starszych i niepełnosprawnych, średniomiesięcznie uczestnikami DDP było **25 osób**. Działania na rzecz uczestników obejmowały sferę zdrowotną (m.in. spotkania edukacyjne z dietetykiem, protetykiem słuchu, codzienna gimnastyka i zabiegi rehabilitacyjne), kulturalną (m.in. muzykoterapia, odwiedzanie wystaw, wycieczki, warsztaty teatralne, udział w happeningach i imprezach kulturalnych, oglądanie filmów) oraz społeczną (organizacja uroczystości okolicznościowych, spotkania z dziećmi i młodzieżą. Całkowite wydatki na funkcjonowanie Dziennego Domu Pobytu wyniosły **829 762 zł**. Koszt pobytu jednego uczestnika to **2 306 zł** miesięcznie. Koszt jednego posiłku wynosił 9,28 zł. Odpłatność uczestników DDP wyniosła 4,1% wydatków ogółem. Odpłatność ustalana była na podstawie Uchwały Rady Miasta, a jej wysokość uzależniona była od dochodu uczestnika. Dochody były odprowadzane przez DPS do budżetu Miasta.

### **4.2.2. Środowiskowy Dom Samopomocy dla osób demencyjnych, w tym z chorobą Alzheimera**

Środowiskowy Dom Samopomocy dla osób demencyjnych, w tym z chorobą Alzheimera jest ośrodkiem wsparcia typu C przeznaczonym dla osób wykazujących inne przewlekłe zaburzenia czynności psychicznych zgodnie z rozporządzeniem Ministra Pracy i Polityki Społecznej w sprawie środowiskowych domów samopomocy. ŚDS dysponuje **15 miejscami**, a budynek przystosowany był do potrzeb osób niepełnosprawnych. W okresie sprawozdawczym ŚDS typu C prowadziła Fundacja „Niesiemy Pomoc”, wyłoniona w drodze otwartego konkursu ofert ogłoszonego przez Prezydenta Miasta Sopotu.

Uczestnicy objęci byli całodzienną opieką od poniedziałku do piątku. W ŚDS prowadzone były zajęcia terapeutyczne według planu wspierająco – aktywizującego opracowanego indywidualnie dla każdego uczestnika. Prowadzono treningi umiejętności interpersonalnych i rozwiązywania problemów (m.in. pozytywne myślenie i mówienie o sobie, motywowanie do działania, nauka panowania nad emocjami), trening codziennych czynności życiowych (bieżące utrzymywanie higieny osobistej oraz otoczenia), trening umiejętności spędzania czasu wolnego (gry planszowe, karciane, robótki ręczne). Realizowano indywidualne zajęcia psychologiczne: terapie reminiscencyjną odwołującą się do przeżyć i wspomnień przy użyciu m.in. filmów, przedmiotów oraz terapię walidacyjną skupioną na uważnym słuchaniu wypowiedzi uczestnika przy zachowaniu pełnej akceptacji ze strony słuchającego. Ponadto, prowadzono grupowe zajęcia psychologiczne, podczas których usprawniano ogólne zdolności intelektualne uczestników. Organizowana była gimnastyka ogólnousprawniająca, a rehabilitant prowadził dostosowane do grupy ćwiczenia fizyczne. Zajęcia w ŚDS zapewniały osobom chorym możliwość podtrzymywania nabytych już umiejętności celem opóźnienia objawów choroby.

Liczba osób, które uczestniczyły w zajęciach w całym roku wyniosła **19, w tym 15 osób z Sopotu**. Średniomiesięcznie w ŚDS typu C uczestniczyło **13 osób**. Całkowity koszt funkcjonowania Ośrodka wyniósł **194 944 zł** finansowany ze środków budżetu państwa. Średni miesięczny koszt pobytu w Ośrodku wynosił **1 268 zł**. Pobyt w Ośrodku był odpłatny zgodnie z ustawą o pomocy społecznej. Odpłatność uczestników wyniosła **6%** wydatków ogółem i była w całości przekazywana na dochody państwa.

#### **4.2.3. Środowiskowy Dom Samopomocy – Ośrodek Adaptacyjny (ŚDS-OA)**

Środowiskowy Dom Samopomocy – Ośrodek Adaptacyjny jest ośrodkiem wsparcia typu B przeznaczonym dla osób upośledzonych umysłowo zgodnie z rozporządzeniem Ministra Pracy i Polityki Społecznej w sprawie środowiskowych domów samopomocy. **ŚDS dysponował 40 miejscami**.

ŚDS-OA zapewniał osobom niepełnosprawnym intelektualnie możliwość rozwoju sprawności i umiejętności psychofizycznych poprzez realizację programu zajęć terapeutycznych i rehabilitacyjnych z zakresu: uspołecznienia, usamodzielnienia, wdrażania do pracy, nauki gospodarowania własnymi środkami finansowymi, samoorganizacji czasu wolnego, rozwijania ekspresji artystycznej, doskonalenia sprawności intelektualnej, usprawnienia fizycznego, rehabilitacji i sportu. Realizowany program miał na celu zapewnienie szeroko rozumianej adaptacji osób z zaburzeniami do życia społecznego. Zajęcia w ŚDS-OA stanowiły dla osób niepełnosprawnych możliwość podtrzymywania nabytych już umiejętności, rozwijania samodzielności życiowej, wyzwiania aktywności i kreatywności artystycznej. Zajęcia odbywały się w pracowniach: kulinarnej, terapii zajęciowej, wyrobu świec,

rewalidacji oraz rękodzieła. Uzupełnieniem działań terapeutycznych było zapewnienie uczestnikom kompleksowej opieki socjalnej i pedagogiczno – psychologicznej. Ośrodek realizował program wspierania rodzin osób niepełnosprawnych intelektualnie poprzez konsultacje, poradnictwo, organizację wspólnych imprez. Dużą rolę odgrywały także zajęcia, których celem było usprawnianie fizyczne uczestników ŚDS-OA – poprzez kształtowanie poprawnej postawy ciała, zwiększenie aktywności ruchowej i rozwijanie wydolności fizycznej. **6 uczestników objętych było programem aktywizacji zawodowej, a 4 podjęło pracę na otwartym rynku pracy.**

Po raz dziewiąty ŚDS-OA zorganizował konkurs na Sopotką Szopkę Bożonarodzeniową. Osoby niepełnosprawne z całego województwa prezentowały szopki, w których oryginalnie łączyły tradycję z elementami zabytkowej oraz współczesnej architektury Sopotu, a także akcentami morskimi. Prace wykonane zostały różnymi technikami i z różnych materiałów m.in. drewna, piasku, kamieni, muszelek, słomy, a także włóczki, szkła czy drutu. Pojawiła się nawet szopka wypiekana z piernika.

**Liczba osób, które uczestniczyły w zajęciach w całym roku wyniosła 44, w tym 39 osób z Sopotu (średnio w miesiącu 40 osób).** Całkowite wydatki na funkcjonowanie Ośrodka wyniosły **807 650 zł**. Pobyt w Ośrodku był odpłatny zgodnie z ustawą o pomocy społecznej. Odpłatność uczestników wyniosła 3% wydatków ogółem i była w całości przekazywana na dochody państwa.

W ramach Środowiskowego Domu Samopomocy – Ośrodka Adaptacyjnego prowadzono zajęcia w **Klubie wsparcia dla osób z zaburzeniami psychicznymi**. Spotkania odbywały się trzy razy w tygodniu w godzinach popołudniowych (od środy do piątku). Organizowano m.in. zajęcia z psychologiem, klub filmowy, spotkania okolicznościowe, prowadzono naukę języka angielskiego oraz kawiarenkę internetową. W całym roku, z **15 miejsc** w Klubie skorzystało **19 osób**. Klub pełnił funkcję integrującą środowisko lokalne.

#### **4.3. Domy pomocy społecznej**

Osobie wymagającej całodobowej opieki z powodu wieku, choroby lub niepełnosprawności, nie mogącej samodzielnie funkcjonować w codziennym życiu, której nie można zapewnić niezbędnej pomocy np. w formie usług opiekuńczych, przysługuje prawo do pobytu w domu pomocy społecznej. Pobyt jest ostatecznością, po wyczerpaniu wszystkich form pomocy środowiskowej. Dom pomocy społecznej świadczy usługi bytowe, opiekuńcze, wspomagające i edukacyjne na poziomie obowiązującego standardu, w zakresie i formach wynikających z indywidualnych potrzeb osób w nim przebywających. Organizacja domu pomocy społecznej, zakres i poziom usług świadczonych przez dom uwzględnia w szczególności wolność, intymność, godność i poczucie bezpieczeństwa mieszkańców domu oraz stopień ich fizycznej i psychicznej sprawności.

Osoby kierowane są do domu pomocy społecznej odpowiedniego typu, zlokalizowanego jak najbliżej miejsca zamieszkania osoby kierowanej. Osoby przebywające w domu pomocy społecznej ponoszą odpłatność w zależności od wysokości posiadanego dochodu (70 % uzyskiwanego dochodu, jednak nie więcej niż pełny koszt utrzymania w danej placówce). Pozostałą kwotę do wysokości kosztów utrzymania w placówce dopłacają w kolejności: małżonek, zstępni przed wstępnymi lub inni, a następnie gmina, która skierowała osobę do domu.

Tabela nr 8. Liczba osób przebywających w domach pomocy społecznej.

Wyszczególnienie		Liczba osób przebywających w ciągu 2017 roku		Liczba osób przebywających w dniu 31.12.2017	
		wszystkie osoby	w tym: skierowani po 1 maja 2004 r.	wszystkie osoby	w tym: skierowani po 1 maja 2004 r.
1.	<b>Przebywający w domach pomocy społecznej</b>	<b>160</b>	<b>147</b>	<b>140</b>	<b>127</b>
2.	dla osób w podeszłym wieku	60	60	52	52
	w tym: DPS w Sopocie	56	56	48	48
3.	dla osób przewlekle somatycznie chorych	50	48	42	40
	w tym: DPS w Sopocie	41	41	35	35
4.	dla osób przewlekle psychicznie chorych	33	28	29	24
5.	dla osób dorosłych niepełnosprawnych intelektualnie	15	9	15	9
6.	dla dzieci i młodzieży niepełnosprawnych intelektualnie	1	1	1	1
7.	dla osób niepełnosprawnych fizycznie	1	1	1	1

W domach pomocy społecznej różnego typu w okresie sprawozdawczym przebywało łącznie **160 osób** niezależnie od czasu, kiedy zostały skierowane. W dniu 31.12.2017 roku w domach przebywało **140 osób**, spośród których **92 (65%) to osoby w podeszłym wieku i przewlekle somatycznie chore**. W całym roku umieszczono 30 nowe osoby w DPS różnego typu, w tym 20 osób w DPS w Sopocie.

Wydatki na utrzymanie **63 mieszkańców Sopotu** w DPS wszystkich typów na terenie innych powiatów (z wyjątkiem DPS w Sopocie) ze środków gminnych wraz z alimentami wyniosły 1 333 946 zł. Całkowity miesięczny koszt utrzymania jednego miejsca w domu wynosił od 2 770 zł do 3 950 zł w zależności od typu domu i ustalany był przez organ prowadzący. Średnia dopłata gminy do utrzymania jednej osoby wyniosła około 2 850 zł miesięcznie.

Dom Pomocy Społecznej w Sopocie przy ul. Mickiewicza 49 przeznaczony jest dla mieszkańców Sopotu, osób w podeszłym wieku oraz osób przewlekle somatycznie chorych. Dom zapewnia całodobową opiekę i pielęgnację osobom, które z powodu wieku lub choroby nie są w stanie samodzielnie funkcjonować w codziennym życiu. DPS dysponuje **83 miejscami**, z czego **35 miejsc** przeznaczonych jest dla osób przewlekle somatycznie chorych, **48 miejsc** dla osób starszych. W całym 2016 roku w DPS w Sopocie przebywało **97 osób**. Na rzecz seniorów prowadzone były programy rehabilitacyjno – lecznicze, odbywały się cykliczne zajęcia m.in. zajęcia muzykoterapii, ponadto studenci Akademii Wychowania Fizycznego i Sportu w Gdańsku realizowali projekt pt. Aktywność fizyczna a zdrowotność i tożsamość cielesna osób starszych.

Całkowite wydatki na utrzymanie Domu Pomocy Społecznej w Sopocie wyniosły **3 976 843 zł**. Zgodnie z decyzjami odpłatność mieszkańców oraz wysokość alimentów na podstawie zawartych umów wyniosła **27,2%** wydatków. Średnia dopłata gminy do utrzymania jednej osoby wyniosła około 2 890 zł miesięcznie.

#### 4.3. Rehabilitacja społeczna

MOPS realizował zadania z zakresu rehabilitacji społecznej finansowane ze środków Państwowego Funduszu Rehabilitacji Osób Niepełnosprawnych oraz z budżetu Gminy Miasta Sopotu zgodnie z ustawą o rehabilitacji zawodowej i społecznej oraz zatrudnianiu osób niepełnosprawnych. Na realizację zadań z zakresu rehabilitacji społecznej ogółem wydatkowano **306 947 zł**, skorzystały 193 osoby niepełnosprawne. Zł. W stosunku do roku poprzedniego wydatki na rehabilitację społeczną wzrosły o 5% (2016 r. 292 785 zł; liczba osób – 218). Środki Miasta w roku sprawozdawczym stanowiły 29% środków na rehabilitację społeczną ogółem.

Tabela nr 9. Wydatki na rehabilitację społeczną.

Zadanie		razem	ze środków Miasta	ze środków PFRON
<b>REHABILITACJA SPOŁECZNA OGÓŁEM</b>		<b>306 947 zł</b>	<b>88 434 zł</b>	<b>218 513 zł</b>
1.	Dofinansowanie uczestnictwa osób niepełnosprawnych i ich opiekunów w turnusach rehabilitacyjnych	<b>34 456 zł</b>	<b>9 774 zł</b>	<b>24 589 zł</b>
		25 osób	9 osób	16 osób
2.	Dofinansowanie zaopatrzenia w sprzęt rehabilitacyjny, przedmioty ortopedyczne i środki pomocnicze przyznawane osobom niepełnosprawnym na podstawie odrębnych przepisów	<b>177 972 zł</b>	<b>47 185 zł</b>	<b>129 126 zł</b>
		150 osób	67 osób	126 osób
3.	Dofinansowanie likwidacji barier architektonicznych, w komunikowaniu się i technicznych, w związku z indywidualnymi potrzebami osób niepełnosprawnych	<b>77 678 zł</b>	<b>12 678 zł</b>	<b>64 798 zł</b>
		17 osób	5 osób	13 osób
4.	Dofinansowanie kosztów tworzenia i działania warsztatów terapii zajęciowej	<b>18 855 zł</b>	<b>18 855 zł</b>	---
		10 osób*	10 osób	---

W 2017 r. dofinansowanie do uczestnictwa w turnusie rehabilitacyjnym otrzymały wszystkie dzieci niepełnosprawne (wraz z opiekunami), które złożyły wnioski o dofinansowanie i spełniały kryteria formalne do udzielenia dofinansowania.

W 2017 r. wnioski o dofinansowanie zaopatrzenia w przedmioty ortopedyczne i środki pomocnicze dla osób fizycznych, przyznawanych na podstawie odrębnych przepisów, realizowane były według kolejności ich przyjęcia. Wszystkie osoby, które złożyły wnioski o dofinansowanie i spełniały kryteria formalne do tej pomocy, otrzymały dofinansowanie.

W 2017 r. **10 mieszkańców** Sopotu, uczestniczyło w warsztatach terapii zajęciowej na terenie Gdańska i Gdyni. Sopot dofinansował ich pobyt ze środków rehabilitacji społecznej w wysokości 18 855 zł.

Wśród wszystkich osób niepełnosprawnych korzystających z rehabilitacji społecznej 67,4% osób było w wieku poprodukcyjnym, osoby niepełnoletnie stanowiły 6,2%.

#### 5. Wsparcie osób bezrobotnych i bezdomnych

Stopa bezrobocia w Sopocie w dniu 31.12.2017 roku wynosiła 2% i była niższa o 0,9% niż w analogicznym okresie roku poprzedniego. W województwie pomorskim i w Polsce stopa bezrobocia wynosiła odpowiednio 5,5% oraz 6,6%. Liczba osób zarejestrowanych w Powiatowym Urzędzie Pracy wynosiła **388 mieszkańców** Sopotu, w tym 305 osób było osobami długotrwale bezrobotnym, a 60 osób miało prawo do zasiłku.

Osoby bezdomne stanowią grupę klientów głęboko wykluczonych. Osoby te motywowano wieloma formami wsparcia w celu wywołania trwałej pozytywnej zmiany w ich życiu. W ramach pogłębionej pracy socjalnej zawierano kontrakty socjalne oraz Indywidualne Programy Wychodzenia z Bezdomności. Ponadto, ze względu na specyficzną sytuację miasta turystycznego, które cieszy się szczególną popularnością wśród osób bezdomnych w okresie letnim podejmowano działania mające na celu zmniejszenie zjawiska bezdomności i żebractwa na ulicach Sopotu.

### **5.1. Aktywizacja klientów MOPS poszukujących pracy**

Rok 2017 był kolejnym rokiem w którym odnotowano spadek liczby rodzin korzystających z pomocy społecznej z tytułu bezrobocia, która wyniosła **83 rodziny** (2016 r. – 136 rodzin). Wsparcie osób bezrobotnych i nieaktywnych zawodowo miało na celu zaktywizowanie osób do pracy poprzez pracę socjalną, poradnictwo specjalistyczne, prac społecznie – użytecznych oraz aktywizację społeczno – zawodową w Centrum Integracji Społecznej. Ścieżka reintegracji CIS w okresie sprawozdawczym była realizowana również w ramach projektu „Twoja Szansa. Kompleksowe wsparcie osób zagrożonych ubóstwem lub wykluczeniem społecznym” w ramach Regionalnego Programu Operacyjnego Województwa Pomorskiego 2014 – 2020. W 2017 r. rozpoczęto również realizację partnerskiego projektu „Sopot – Aktywni mieszkańcy” (w partnerstwie ze Stowarzyszeniem Na Drodze Ekspresji, Fundacji „Niesiemy Pomoc” oraz Caritas Archidiecezji Gdańskiej).

Ważnym instrumentem pracy socjalnej były kontrakty socjalne. W całym roku pracownicy socjalni zawarli 39 kontraktów socjalnych z osobami pozostającymi bez pracy. Realizacja założonych celów i ustalonych kierunków pracy zakładała podejmowanie aktywności w zakresie poszukiwania pracy.

#### **5.1.1. Program Aktywizacja i Integracja (PAI)**

W 2017 roku pracownicy Działu Pracy Socjalnej podejmowali współpracę z Powiatowym Urzędem Pracy przy realizacji Programu Aktywizacja i Integracja (PAI). Program zakładał działania z zakresu integracji społecznej osób bezrobotnych korzystających ze świadczeń pomocy społecznej. Celem Programu Aktywizacja i Integracja była poprawa sytuacji na rynku pracy poprzez udzielenie kompleksowego wsparcia służącego wzmocnieniu kompetencji i postaw niezbędnych do prawidłowego funkcjonowania w życiu społecznym i zawodowym. W okresie sprawozdawczym pracownicy socjalni skierowali 14 osób do dwumiesięcznego Programu PAI, w którym wzięło udział ostatecznie 10 uczestników. Program PAI był realizowany w ramach projektu „Twoja Szansa. Kompleksowe wsparcie osób zagrożonych ubóstwem lub wykluczeniem społecznym”. Osoby uczestniczące w dwumiesięcznym

Programie PAI wzięły udział w 80 godzinach zajęć mających na celu wzmocnienie kompetencji społeczno – zawodowych oraz odbywały prace społecznie-użyteczne.

### 5.1.2. Prace społecznie-użyteczne

Zgodnie z obowiązującą ustawą o promocji zatrudnienia i instytucjach rynku pracy prace społecznie – użyteczne były stosowaną formą aktywizacji bezrobotnych klientów MOPS. W ramach prac osoby bezrobotne wytypowane przez pracowników socjalnych mogły przepracować maksymalnie dziesięć godzin tygodniowo, za które otrzymywały świadczenie nie pozbawiające ich prawa do świadczeń pomocy społecznej. Świadczenie wynosiło **8,10 zł** za godzinę i było w **40%** finansowane przez Urząd Miasta Sopotu, a w **60%** przez Powiatowy Urząd Pracy w Gdyni. Liczba miejsc wykonywania prac wyniosła **30**. Miejsca wykonywania prac społecznie – użytecznych w Sopocie to m.in.: Miejski Ośrodek Pomocy Społecznej, Dom Dziecka „Na Wzgórzu”, Dom Pomocy Społecznej, Miejski Ośrodek Sportu i Rekreacji, Samodzielny Publiczny Zakład Opieki Zdrowotnej „Uzdrowisko Sopot”, Zespół Szkół Specjalnych Nr 5, II i III Liceum Ogólnokształcące, Zespół Szkół Nr 1, Urząd Miasta Sopotu, Zakład Oczyszczania Miasta, Spółdzielnia Socjalna „Kooperacja”, Grodzisko „Sopot”, Towarzystwo Opieki nad Zwierzętami w Sopocie. W ramach prac wykonywane były prace gospodarcze, porządkowe i biurowe.

Organizatorem prac społecznie – użytecznych był Urząd Miasta Sopotu. Zadaniem MOPS było kwalifikowanie i kierowanie osób bezrobotnych przez pracowników socjalnych do udziału w pracach społecznie – użytecznych za pośrednictwem PUP w Gdyni.

Do prac społecznie-użytecznych skierowano **34 osoby**. Ze wszystkich osób wytypowanych przez pracowników socjalnych **94% osób podjęło prace społecznie – użyteczne** (2016 r. – 84%). 68% osób podejmujących prace społecznie-użyteczne objętych było kontraktem socjalnym. **Po pracach społecznie – użytecznych 4 osoby podjęły zatrudnienie na otwartym rynku pracy.**

### 5.1.3. Centrum Integracji Społecznej

W 2017 r. pracownicy socjalni kierowali klientów do Centrum Integracji Społecznej (CIS) znajdującym się w Sopotkim Inkubatorze Przedsiębiorczości Społecznej przy ul. Młyńskiej 11. CIS prowadzone jest przez Towarzystwo Pomocy im. św. Brata Alberta Koło Gdańskie. Centrum w Sopocie działa na podstawie ustawy o zatrudnieniu socjalnym, która ściśle reguluje sposób powstania instytucji, grupę docelową uczestników, zakres i sposób realizacji programu reintegracji zawodowej i społecznej, liczbę i rodzaj zatrudnionej kadry. Uczestnikiem CIS może zostać m.in. osoba bezdomna, osoba uzależniona od alkoholu czy osoba bezrobotna pozostająca bez pracy przez okres co najmniej 12 miesięcy w ostatnich 2 latach.

Celem działania CIS jest kompleksowe wsparcie uczestników. Kluczowym czynnikiem sprzyjającym znalezieniu pracy jest przebywanie uczestników w środowisku pracy, w przedsiębiorstwach funkcjonujących na otwartym rynku pracy. W sopockim CIS funkcjonują **4 warsztaty**: hotelarsko – gastronomiczny, remontowo – porządkowy, pielęgnacji terenów zielonych oraz opiekuna/ki środowiskowego/ej. Istnieje możliwość utworzenia

warsztatu indywidualnego. Uczestnicy mają obowiązek realizować program reintegracji społecznej i zawodowej 6 godzin dziennie od poniedziałku do piątku. Po pozytywnym zakończeniu programu szkolenia w ramach warsztatu uczestnicy otrzymują dyplom poświadczający ich kompetencje, co znacznie zwiększa ich szanse na zdobycie zatrudnienia.

Pracownicy socjalni Miejskiego Ośrodka Pomocy Społecznej skierowali do CIS w roku sprawozdawczym **29 osób**. 10 osób skierowanych do CIS stanowiły osoby będące uczestnikami projektu „Twoja Szansa. Kompleksowe wsparcie osób zagrożonych ubóstwem lub wykluczeniem społecznym”. Głównymi przesłankami skierowania osób do CIS było długotrwałe bezrobocie oraz niepełnosprawność. Kierowane osoby posiadały najczęściej wykształcenie zawodowe lub średnie. W 2017 r. **uczestnikami CIS było 29 osób** (tj. podpisały Indywidualny Program Zatrudnienia Socjalnego), w tym 19 osób, które podpisały IPZS w okresie sprawozdawczym. IPZS określał zakres i formy reintegracji zawodowej i społecznej uczestników CIS w Sopocie. W roku sprawozdawczym, **13 osób ukończyło CIS, z czego 8 osób podjęło zatrudnienie na otwartym rynku pracy (61%)**.

#### **5.1.4. Projekty „Twoja Szansa. Kompleksowe wsparcie osób zagrożonych ubóstwem lub wykluczeniem społecznym” oraz „Sopot – Aktywni mieszkańcy”**

W roku sprawozdawczym kontynuowano realizację projektu pt. „Twoja Szansa. Kompleksowe wsparcie osób zagrożonych ubóstwem lub wykluczeniem społecznym” (w partnerstwie ze Spółdzielnią Socjalną „Kooperacja”). Projekt zakłada realizację działań skierowanych do mieszkańców Sopotu, najbardziej oddalonych od rynku pracy – osób długotrwale bezrobotnych, nieaktywnych zawodowo i niepełnosprawnych. W całym okresie trwania projektu, tj. od czerwca 2016 roku do października 2018 roku, wsparciem zostanie objętych 80 osób. W projekcie każdy z uczestników ma możliwość skorzystania z jednej z trzech ścieżek reintegracji, którymi są: Centrum Integracji Społecznej w Sopocie, Program Aktywizacja i Integracja (PAI) oraz ścieżka indywidualna.

Bez względu na wybraną ścieżkę, każdy z uczestników w początkowym etapie bierze udział w warsztatach psychoedukacyjnych, indywidualnym doradztwie zawodowym oraz w dostosowanych do potrzeb konsultacjach z psychologiem. Na podstawie informacji uzyskanych po ww. działaniach, każdy z uczestników zostaje przydzielony do jednej z ścieżek, gdzie po podpisaniu Indywidualnego Planu Działania (IPD) rozpoczyna działania mające na celu powrót na rynek pracy. Poza działaniami w CIS oraz PAI uczestnicy mogą skorzystać z certyfikowanych kursów zawodowych, szkoleń z kompetencji miękkich, szkoleń zawodowych oraz działań ze strony Spółdzielni Socjalnej „Kooperacja”, takich jak pośrednictwo pracy, staże zawodowe, indywidualne poradnictwo oraz warsztaty motywacyjno – inspirujące. Ponadto osoby znajdujące się w trudnej sytuacji, mogą skorzystać z pomocy finansowej w postaci zasiłków celowych, finansowanych z budżetu Miasta, stanowiących wkład własny w projekcie.

Wsparciem w ramach projektu „Twoja Szansa. Kompleksowe wsparcie dla osób zagrożonych ubóstwem lub wykluczeniem społecznym” w roku 2017 zostało objętych 33 osób (14 z niepełnosprawnością), w tym 13 kobiet (3 z niepełnosprawnością) oraz 20 mężczyzn (14 z niepełnosprawnością). 10 osób uczęszczało na reintegrację zawodową oraz społeczną do Centrum Integracji Społecznej w Sopocie, 9 osób uczestniczyło w Programie

Aktywizacji i Integracji, 3 osoby uczęszczały na staże zawodowe. Z ww. osób 16 osób rozpoczęło pracę, 6 osób nabyło kompetencje, 1 osoba uzyskała status osoby poszukującej pracę.

W okresie sprawozdawczym Gmina Miasta Sopotu – Miejski Ośrodek Pomocy Społecznej realizował w partnerstwie wraz ze Stowarzyszeniem Na Drodze Ekspresji, Fundacją „Niesiemy Pomoc” oraz Caritas Archidiecezji Gdańskiej projekt „Sopot – Aktywni mieszkańcy”. Głównym celem projektu jest zwiększenie aktywności społeczno-zawodowej osób zagrożonych ubóstwem i wykluczeniem społecznym, w tym szczególności osób z niepełnosprawnościami, młodzieży w wieku 8-27 lat i osób 50+. Zadaniem MOPS była rekrutacja beneficjentów oraz sporządzenie poszerzonej diagnozy socjalno-bytowej. W okresie sprawozdawczym z działań projektu skorzystało 48 uczestników. Poniesione wydatki wyniosły 16 475,00 zł.

## 5.2. Pomocy osobom bezdomnym

Pomoc osobom bezdomnym ma na celu zapewnienie podstawowych potrzeb, aktywizowanie i zmniejszanie wykluczenia społecznego tej grupy, działania te realizuje Sekcja ds. Osób Bezdomnych działająca w ramach Działu Pracy Socjalnej. 146 osób z 141 środowisk w całym roku korzystało z różnych form pomocy udzielanych w MOPS w Sopocie (2016 r. – 137 osób z 135 środowisk), z czego 138 osób stanowiły osoby z ostatnim meldunkiem w Sopocie (78%).

W roku sprawozdawczym zapewniono schronienie w schroniskach i noclegowniach **58 osobom** na łączną kwotę **379 897 zł**. Koszt pobytu jednej osoby w placówce zależy od standardu, ilości posiłków, zakresu wsparcia oraz stanu zdrowia kierowanej osoby bezdomnej wynosił od 27,90 zł do 50 zł na dobę. Podmioty zapewniające schronienie wyłonione zostały zgodnie z ustawą Prawo zamówień publicznych, a były nimi: Chrześcijańskie Stowarzyszenie Dobroczynne, PROMETEUSZ Stowarzyszenie Opiekuńczo – Resocjalizacyjne, Towarzystwo Pomocy im. św. Brata Alberta Koło Gdańskie, Towarzystwo Wspierania Potrzebujących „Przystań” w Gdańsku.

W okresie zimowym, gdy temperatura odczuwalna spadała poniżej minus 5°C lub warunki atmosferyczne nie były sprzyjające, przy Caritas Archidiecezji Gdańskiej w Sopocie funkcjonował Zimowy Punkt Interwencyjny. ZPI przeznaczony był dla osób bezdomnych przebywających w miejscach niemieszkalnych na terenie Sopotu, a pobyt w nim zapewniany był bez skierowania MOPS. Z ZPI korzystało nocą średnio **12 osób, 56 osoby narastająco w całym roku**. Zadanie zostało zlecone CAG na podstawie ustawy o działalności pożytku publicznego i o wolontariacie, z rozliczoną dotacją 16 586 zł.

Przez cały rok prowadzony był systematyczny monitoring miejsc niemieszkalnych w Sopocie przez pracownika socjalnego wraz z funkcjonariuszem Straży Miejskiej, Policji. W okresie sprawozdawczym zrealizowano **85 wyjazdów, w czasie których odnotowano 107 osób bezdomnych** przebywających w miejscach niemieszkalnych na terenie Sopotu (narastająco).

Sekcja ds. Osób Bezdomnych prowadziła intensywną pracę socjalną z osobami bezdomnymi w miejscach niemieszkalnych tj. m.in. altankach, piwnicach, co jest szczególnie istotne w okresie letnim, uwzględniając turystyczny charakter Sopotu. Praca socjalna polegała m.in. na całorocznych, regularnych patrolach, w których skład wchodził pracownik socjalny oraz funkcjonariusze Straży Miejskiej. Wszystkie osoby wyrażające zgodę

kierowane były do noclegowni lub schroniska, informowano je także o możliwości interwencyjnego schronienia na terenie Sopotu w okresie zimowym.

Sekcja ds. Osób Bezdomnych oraz Sekcja ds. Rodzin podejmowała działania zmierzające do zmniejszenia wykluczenia społecznego osób bezdomnych stosując różne formy pracy. W ramach pogłębionej pracy socjalnej motywowano do zmiany własnej sytuacji, zawarto **11 Indywidualnych Programów Wychodzenia z Bezdomności (IPWzB)**.

W ramach treningu samodzielności wytypowane osoby bezdomne mogły zamieszkać w 2 mieszkaniach chronionych na terenie Sopotu, posiadających łącznie 11 miejsc (jedno mieszkanie prowadzone przez MOPS, drugie przez Towarzystwo Pomocy im. św. Brata Alberta Koło Gdańskie wyłonione w wyniku otwartego konkursu ofert ogłoszonego przez Prezydenta Miasta Sopotu). Łącznie z tej formy pomocy w roku sprawozdawczym skorzystało **19 osób**.

Osoby wychodzące z bezdomności przebywały w mieszkaniach treningowych, przez które rozumie się „mieszkanie lub pokój ułatwiający nabywanie osobom bezdomnym umiejętności życia społecznego i zawodowego, oraz ustabilizowanie sytuacji w celu uzyskania samodzielności życiowej”. W 2017 r. MOPS udzielił wsparcia finansowego na wynajem **23 osobom (17 rodzin)**.

Z różnych form mieszkalnictwa wspieranego w roku sprawozdawczym skorzystało **62 osoby**. Celem pogłębionej pracy socjalnej prowadzonej z osobami bezdomnymi jest przede wszystkim wspieranie ich samodzielności i uniezależnienie od pobytu w placówkach dla osób bezdomnych. Konsekwentnie od kilku lat MOPS w swoich działaniach dąży do tego, aby nie umieszczać w placówkach dla osób bezdomnych matek z dziećmi. Ponadto, pracownicy Sekcji ds. osób bezdomnych oraz Sekcji ds. rodzin prowadzili intensywną pracę socjalną w zakresie uzyskania przez osoby bezdomne możliwości otrzymania lokalu socjalnego – 2 rodziny (2 osoby) otrzymały mieszkania z zasobów Gminy Miasta Sopotu.

## **6. Wsparcie rodzin**

Wsparcie rodziny w środowisku opiera się głównie na prowadzonej z rodziną pracy socjalnej, w którą wplatane są inne wzmacniające i wspierające formy pomocy. Pracownik socjalny w Sopocie korzystał w pracy z takich instrumentów jak: poradnictwo specjalistyczne, grupy wsparcia, praca asystenta rodziny w środowisku, zapewnienie opieki dzieciom w placówce wsparcia dziennego, zespoły interdyscyplinarne, monitoring środowisk wielodysfunkcyjnych w godzinach popołudniowych.

Równolegle, realizowany był Gminny Program Wspierania Rodziny w Sopocie na lata 2015 – 2017, którego celami głównymi były: edukowanie i wczesne interweniowanie w rodzinach przeżywających trudności w wypełnianiu funkcji opiekuńczo-wychowawczych, rozwijanie środowiskowych form pomocy rodzinie, zapewnienie dzieciom z terenu Sopotu opieki, gwarantującej zaspokojenie ich potrzeb psychofizycznych i właściwe warunki do prawidłowego rozwoju.

## 6.1. Praca socjalna i poradnictwo specjalistyczne

Praca socjalna to działalność zawodowa mająca na celu pomoc osobom i rodzinom we wzmacnianiu lub odzyskiwaniu zdolności do funkcjonowania w społeczeństwie poprzez pełnienie odpowiednich ról społecznych oraz tworzenie warunków sprzyjających temu celowi. Praca socjalna prowadzona była w oparciu o dokonanie diagnozy sytuacji klienta, opracowanie planu pomocy i wsparcia w zależności od indywidualnej sytuacji oraz posiadanego potencjału osobistego. Problemy nie mogą być rozwiązywane w oderwaniu od sytuacji rodziny, ważne jest, by podejście do osoby czy rodziny objętej pracą socjalną było systemowe i holistyczne. Pracą socjalną objęto 1 203 rodziny (1 835 osób w rodzinach), w tym 317 rodzin (564 osób w rodzinach) objęto wyłącznie pracą socjalną.

Od czerwca 2017 r. prowadzono monitoring środowisk wielodysfunkcyjnych w godzinach popołudniowych i w soboty, tj. w czasie, kiedy pracownicy socjalni nie pracują. Podczas wyjazdów grupa monitorująca – diagnostyczna, sprawdzała, jak rodzina funkcjonuje poza godzinami pracy instytucji – czy dzieci mają zabezpieczoną prawidłową opiekę, czy opiekunowie nie nadużywają alkoholu itp. Do monitoringu zgłoszono 30 rodzin, w tym 24 rodziny z dziećmi. W okresie sprawozdawczym, przeprowadzono 21 terminów wejść (dni), w czasie których odbyło się 79 wejść w środowisko (w tym: 42 udane i 37 nieudanych).

Jednym z narzędzi stosowanym w pracy socjalnej jest kontrakt socjalny, który jest pisemną umową zawartą pomiędzy osobą ubiegającą się o pomoc, a pracownikiem socjalnym określającą uprawnienia i zobowiązania stron zmierzające do przezwyciężenia trudnej sytuacji życiowej danej osoby lub rodziny. Kontrakt przyczynia się do odzyskania zdolności do samodzielnego funkcjonowania w środowisku, prawidłowego pełnienia ról społecznych. W przypadku odmowy zawarcia kontraktu, niedotrzymania jego postanowień, nieuzasadnionej odmowy podjęcia pracy itp., ośrodek pomocy społecznej może odmówić pomocy finansowej lub ją wstrzymać. Praca kontraktem wymaga dużo większego nakładu pracy ze strony pracownika socjalnego, który musi utrzymywać stały kontakt z klientem, by wspierać a zarazem nadzorować przebieg umowy. Kontrakt jest często jedynym motywatorem do działania. Wiele z osób korzysta ze wsparcia z pomocy społecznej od wielu lat, a tylko rozległa i aktywna praca może spowodować podjęcie działania przez klienta w kierunku jego usamodzielnienia. Łącznie realizowano **158 kontaktów socjalnych**. W kontraktach nakreślone były główne cele i kierunki pracy, będące etapami prowadzącymi do usamodzielnienia w bliższej lub dalszej perspektywie m.in. wdrażanie nawyków higienicznych, aktywności społeczno – zawodowej.

W wyniku prowadzonej pracy socjalnej osiągnięto następujące rezultaty:

Tabela nr 10. Wybrane rezultaty pracy socjalnej

Lp.	Rezultat	Liczba rodzin
1.	<b>Pomoc w uzyskaniu uprawnień</b> , w tym: uzyskanie stopnia niepełnosprawności lub grupy inwalidzkiej, w tym zasiłki stałe uzyskanie renty / emerytury ustalenie alimentów	<b>62</b> 34 27 25 2
2.	<b>Zmiana sytuacji mieszkaniowej</b> , w tym: Uzyskanie dodatku mieszkaniowego Organizacja odpracowania zadłużenia Wpisanie na listę na lokal socjalny / komunalny Uzyskanie lokalu socjalnego / komunalnego	<b>58</b> 39 9 11 2
3.	<b>Aktywizacja zawodowa,</b>	<b>32</b>

	liczba osób, która podjęła zatrudnienie, w tym:	32
	po CIS	8
	pracach społecznie - użytecznych	4

Poradnictwo specjalistyczne w zakresie zadań gminy świadczone było osobom i rodzinom, które miały trudności lub wykazywały potrzebę wsparcia w rozwiązywaniu swoich problemów życiowych, bez względu na posiadany dochód. W ramach zadań pomocy społecznej udzielono poradnictwa specjalistycznego tj. prawnego, psychologicznego i rodzinnego 166 rodzinom, w których było 275 osób.

## 6.2. Wsparcie rodzin z dziećmi

W MOPS w Sopocie pomocą rodzinom z dziećmi w 2017 roku zajmowała się Sekcja ds. Rodzin działająca w ramach Działu Pracy Socjalnej. Pracownicy socjalni oraz asystenci rodziny wspierali najbardziej potrzebujące rodziny. Do zadań asystentów rodziny należy m.in.: udzielanie pomocy rodzinom w poprawie ich sytuacji życiowej, w tym w zdobywaniu umiejętności prawidłowego prowadzenia gospodarstwa domowego, pomoc w rozwiązywaniu problemów socjalnych, psychologicznych i wychowawczych, wspieranie w poszukiwaniu, podejmowaniu i utrzymywaniu pracy zarobkowej, podejmowanie działań w sytuacji zagrożenia bezpieczeństwa dzieci i rodzin. Jeden asystent może w tym samym czasie prowadzić pracę z maksymalnie 15 rodzinami (w Sopocie około 12 rodzin). **W 2017 roku funkcję asystenta rodziny pełniły 3 osoby.** Na dofinansowanie wynagrodzeń asystentów w Sopocie uzyskano dotację w ramach Resortowego programu wspierania rodziny i systemu pieczy zastępczej.

W roku sprawozdawczym **40 rodzin** zostało objętych opieką asystenta. W rodzinach łącznie przebywało 63 dzieci w wieku 0 – 18 lat. Większość rodzin objętych wsparciem asystenta charakteryzowało się bezradnością w sprawach opiekuńczo – wychowawczych i prowadzeniu gospodarstwa domowego (**39 rodzin**). W niektórych rodzinach zaobserwowano poprawę funkcjonowania, np. wdrożenie nawyku dbania o higienę osobistą i czystość mieszkania, wdrożenie nawyku regulowania opłat oraz realizowania obowiązku szkolnego. Z uwagi na liczne dysfunkcje, trwałe zmiany są trudne do osiągnięcia i wymagają dużego nakładu czasu i pracy.

W celu wsparcia rodziny dziecko może zostać objęte opieką i wychowaniem w placówce wsparcia dziennego zgodnie z ustawą o wspieraniu rodziny i systemie pieczy zastępczej. Na terenie Sopotu funkcjonowały dwie placówki wsparcia dziennego prowadzone przez: Stowarzyszenie „Sopocki Dom” oraz Caritas Archidiecezji Gdańskiej. Stowarzyszenie „Sopocki Dom” prowadziło placówkę zapewniającą 30 miejsc dla dzieci w wieku 6 – 18 lat. Placówka otwarta była codziennie od poniedziałku do piątku oraz średnio dwie soboty miesiącu. Działania obejmowały: zapewnienie opieki wraz z dożywianiem oraz możliwość bezpiecznego spędzania czasu wolnego, wsparcie rozwoju dziecka poprzez zajęcia korekcyjne, kompensacyjne, logopedyczne, wsparcie psychologa oraz organizację wypoczynku letniego i zimowego. W celu wzmocnienia pomocy równolegle prowadzona była praca z rodziną dziecka. W ciągu całego roku w zajęciach brało udział 36 dzieci. Stowarzyszenie „Sopocki Dom” zostało wyróżnione w otwartym konkursie ofert i otrzymało dotację w roku sprawozdawczym ze środków Miasta Sopotu w wysokości 190 000 zł. Drugą placówką wsparcia dziennego była Młodzieżowa Placówka Wychowawcza

prowadzona przez Caritas Archidiecezji Gdańskiej. Placówka posiada 18 miejsc dla dzieci w wieku 8 – 19 lat, w okresie sprawozdawczym w zajęciach brało udział 11 dzieci.

Sekcja ds. Rodzin organizowała zajęcia wzmacniające kompetencje osób sprawujących opiekę. Celem działania Grupy edukacyjnej „Kulinaria” była nauka przygotowywania prostych posiłków z wykorzystaniem otrzymywanych darów. W okresie sprawozdawczym Grupa spotykała się 9 razy, w spotkaniach uczestniczyło w niej 11 osób. W oparciu o zasoby kadrowe MOPS w Sopocie oraz pracę wolontariuszy zorganizowano półkolonie zimowe i letnie w których wzięło udział odpowiednio 15 i 17 dzieci.

### **6.3. Sopocka Karta Rodziny 3+ i Karta Dużej Rodziny**

W Miejskim Ośrodku Pomocy Społecznej znajdował się punkt wydawania Sopockiej Karty Rodziny 3+(SKR3+), która przysługiwała rodzinom wychowującym troje i więcej dzieci (do 25. roku życia w przypadku kontynuowania nauki lub studiów, również poza miejscem zamieszkania) zamieszkującym na terenie Sopotu. Miejski Program SKR3+ ma na celu promowanie modelu rodziny wielodzietnej i kształtowanie jej pozytywnego wizerunku, zwiększenie rodzinom wielodzietnym dostępności do dóbr kultury, sportu i edukacji w instytucjach zarządzanych przez jednostki budżetowe i instytucje samorządowe Miasta Sopotu, wyrównywanie szans rozwojowych i życiowych dzieci i młodzieży z rodzin wielodzietnych, wsparcie w procesie wychowawczym dzieci i młodzieży w rodzinach wielodzietnych szczególnie tego potrzebujących, wzmocnienie kondycji rodziny wielodzietnej poprzez rozszerzenie katalogu ulg oraz podejmowanie innych działań mających na celu wspieranie rodziny. Sopocka Karta Rodziny 3+ ważna jest 12 miesięcy od 1 listopada do 31 października następnego roku kalendarzowego. Z SKR 3+ w roku sprawozdawczym korzystało **183 rodzin (892 osób ogółem w programie)**.

Od 2014 roku w Miejskim Ośrodku Pomocy Społecznej znajduje się punkt wydawania ogólnopolskiej Karty Dużej Rodziny. Karta Dużej Rodziny KDR przysługuje rodzinom z przynajmniej trójką dzieci, niezależnie od dochodu. Karta jest wydawana bezpłatnie, każdemu członkowi rodziny. Rodzice mogą korzystać z karty dożywotnio, dzieci – do 18. roku życia lub do ukończenia nauki, maksymalnie do osiągnięcia 25 lat. Dzieci legitymujące się orzeczeniem o umiarkowanym lub znacznym stopniu niepełnosprawności, po osiągnięciu odpowiednio 18. lub 25. roku życia otrzymują Kartę na okres ważności orzeczenia. Karta przyznawana jest przez prezydenta miasta na wniosek członka rodziny wielodzietnej. Karta oferuje system zniżek oraz dodatkowych uprawnień. Jej posiadacze mogą korzystać z katalogu oferty kulturalnej, rekreacyjnej czy transportowej na terenie całego kraju. Wszystkie miejsca oferujące zniżki są dostępne na stronie [www.rodzina.gov.pl](http://www.rodzina.gov.pl). Na koniec roku 2017 Kartę Dużej Rodziny posiadało 288 rodzin (w 2016 r. – 275 rodzin).

## **7. Wsparcie dzieci pozbawionych opieki rodzicielskiej**

Zgodnie z ustawą o wspieraniu rodziny i systemie pieczy zastępczej, piecza zastępcza nad dzieckiem sprawowana jest w przypadku niemożności zapewnienia opieki i wychowywania przez rodziców. Piecza zastępcza zapewnia: zaspokojenie potrzeb emocjonalnych dzieci, ze szczególnym uwzględnieniem potrzeb bytowych,

zdrowotnych, edukacyjnych i kulturalno – rekreacyjnych; przygotowanie dziecka do godnego, samodzielnego i odpowiedzialnego życia, pokonywania trudności życiowych zgodnie z zasadami etyki; nawiązywania i podtrzymywania bliskich, osobistych i społecznie akceptowanych kontaktów z rodziną i rówieśnikami, w celu łagodzenia skutków doświadczania straty i separacji oraz zdobywania umiejętności społecznych.

W dniu 31.12.2017 roku w pieczy na terenie Sopotu przebywało 84 dzieci, w tym 64 w rodzinnej pieczy zastępczej, zapewnianej w rodzinach zastępczych spokrewnionych, niezawodowych i zawodowych, a 20 dzieci w instytucjonalnej pieczy zastępczej zapewnianej w placówce opiekuńczo – wychowawczej. W 2017 roku do pieczy rodzinnej trafiło 8 dzieci, a do instytucjonalnej 3.

Na rzecz osób i rodzin w systemie pieczy zastępczej podejmowana była praca socjalna i poradnictwo nakierowane na motywowanie i wzmacnianie zasobów rodziców, by umiejętnie przezwyciężali trudności i problemy, które były przyczyną umieszczenia dziecka w pieczy. Pracownicy regularnie dokonywali oceny szans powrotu dziecka pod opiekę rodziców naturalnych i zasadności pobytu w pieczy zastępczej.

Kolejnym zadaniem własnym powiatu wynikającym z ustawy o wspieraniu rodziny i systemie pieczy zastępczej była pomoc dla osób usamodzielnianych po opuszczeniu rodziny zastępczej lub placówki opiekuńczo – wychowawczej.

Równolegle realizowano Powiatowy Program Rozwoju Pieczy Zastępczej w Sopocie na lata 2015-2017, którego celem był rozwój rodzinnej pieczy zastępczej na terenie Miasta Sopotu oraz następujące cele szczegółowe: tworzenie warunków do powstawania nowych rodzin zastępczych i rodzin pomocowych, wzmocnienie kompetencji wychowawczych osób sprawujących pieczę zastępczą, wzmocnienie rozwoju poznawczego, emocjonalnego i społecznego dzieci przebywających w rodzinnej pieczy zastępczej, życiowe usamodzielnienie osób opuszczających rodziny zastępcze i placówkę opiekuńczo – wychowawczą, młodzieżowe ośrodki wychowawcze oraz ich integracja ze środowiskiem.

Tabela nr 11. Dzieci w pieczy zastępczej (wg. stanu na 31.12.2017 r.).

L.p.	Wyszczególnienie	Liczba
1.	Spokrewnione	26
2.	Niezawodowe	4
3.	Zawodowe	20
4.	Spokrewnione w innym powiecie	9
5.	Niezawodowe w innym powiecie	4
6.	Zawodowa innego powiatu	1
<b>Ogółem rodzinna piecza zastępcza</b>		<b>64</b>
1.	Placówka opiekuńczo – wychowawcza	20
<b>Ogółem dzieci w pieczy zastępczej</b>		<b>84</b>

### 7.1. Rodzinna piecza zastępcza

Zadaniem własnym powiatu jest zapewnienie dzieciom pieczy zastępczej w rodzinach zastępczych. Organizatorem rodzinnej pieczy zastępczej w Sopocie jest Miejski Ośrodek Pomocy Społecznej w Sopocie.

Rodzinna piecza zastępcza tymczasowo zapewnia dziecku pozbawionemu całkowicie lub częściowo opieki rodzicielskiej całodobową opiekę i wychowanie. Pełnienie funkcji rodziny zastępczej może być powierzone osobom, które m.in. dają rękojmię należytego sprawowania pieczy, nie są i nie były pozbawione władzy rodzicielskiej, władza rodzicielska nie jest im ograniczona ani zawieszona. Wszystkie rodziny zastępcze są zobowiązane do m.in. traktowania dziecka w sposób sprzyjający poczuciu jego wartości i godności, zapewnienia rozwoju uzdolnień i zainteresowań, zaspokajania potrzeb emocjonalnych, bytowych, rozwojowych, społecznych i religijnych dziecka. Rodzina zastępcza umożliwia kontakt z rodzicami i innymi osobami bliskimi, chyba że sąd postanowi inaczej.

Na koniec okresu sprawozdawczego zapewniano rodzinną pieczę zastępczą<sup>64</sup> dzieciom przebywającym w 47 rodzinach zastępczych, spośród których 37 rodzin znajdowało się na terenie Miasta Sopotu. Ok. 60% rodzin zastępczych to rodziny spokrewnione, które tworzone były przez małżonków lub osobę niepozostającą w związku małżeńskim, będącą wstępnymi lub rodzeństwem dziecka.

Migracja dzieci z rodzinnej pieczy zastępczej jest wynikiem podejmowania różnego rodzaju działań przez specjalistów i wydawanych postanowień przez Sąd Rodzinny. W roku sprawozdawczym, w rodzinach zastępczych umieszczono na podstawie postanowienia Sądu 8 dzieci, 4 dzieci zostało przysposobione, 2 dzieci powróciła do rodziny biologicznej.

Zgodnie z ustawą **wszystkie sopockie rodziny zastępcze otoczone były wsparciem i pomocą koordynatorów rodzinnej pieczy zastępczej**. W roku sprawozdawczym pracowało **3 koordynatorów**. Średnio na jednego koordynatora przypadało do 15 rodzin. Do ich zadań należało w szczególności udzielanie pomocy w realizacji zadań rodziny zastępczej, przygotowywanie planu pomocy dziecku, zapewnianie dostępu do specjalistycznej pomocy dla dzieci. W 2017 roku do właściwego sądu przekazano **88 okresowych opinii o sytuacji dziecka w rodzinie zastępczej** i zasadności dalszego pobytu w tych rodzinach.

Rodzinie zastępczej, na każde umieszczone dziecko przysługuje comiesięczne świadczenie na pokrycie kosztów jego utrzymania oraz jednorazowa pomoc na wydatki związane z potrzebami przyjmowanego dziecka do rodziny. Istniała także fakultatywna możliwość przyznania rodzinom świadczeń na dofinansowanie do wypoczynku poza miejscem zamieszkania dziecka (skorzystało 35 dzieci) oraz świadczeń na pokrycie kosztów związanych z remontem mieszkania (skorzystało 5 rodzin zastępczych zawodowe) i środków finansowych na utrzymanie lokalu mieszkalnego (skorzystało 15 rodzin zastępczych niezawodowych i zawodowych).

Specjalistyczne poradnictwo dla dzieci umieszczonych w pieczy zastępczej, rodziców zastępczych i naturalnych, których dzieci umieszczono w rodzinach zastępczych, realizowane było przez specjalistów Działu Pieczy Zastępczej. W ramach poradnictwa pedagogicznego udzielano porad dotyczących problematyki opiekuńczo – wychowawczej rodzicom naturalnym, zastępczym. **2 psychologów** udzielało poradnictwa psychologicznego dla dzieci z rodzin zastępczych, w zakresie kryzysu, adaptacji, straty, relacji i innych. W ramach poradnictwa prawnego udzielano pomocy w sferze prawa rodzinnego i opiekuńczego, zabezpieczenia społecznego, ochrony praw lokatorów.

Tabela nr 12. Poradnictwo specjalistyczne dla dzieci umieszczonych w pieczy, rodzin zastępczych, rodziców naturalnych, których dzieci umieszczono w pieczy zastępczej.

Lp.	Poradnictwo specjalistyczne	Liczba porad	Liczba osób
1.	Poradnictwo pedagogiczne w tym:	447	85
	Porady dla rodziców zastępczych i adopcyjnych	350	59
	Porady dla rodziców naturalnych, których dzieci umieszczono w zastępczych formach opieki	82	16
2.	Poradnictwo psychologiczne	362	120
3.	Poradnictwo prawne	16	16

Rodzinom zastępczym zapewniano również szkolenia mające na celu podnoszenie ich kwalifikacji: przeszkolono **12 rodzin zastępczych**. Udzielano wsparcia psychologicznego i pedagogicznego i prawnego osobom sprawującym rodzinną pieczę zastępczą i umieszczonym w niej dzieciom. Wzmacniano kompetencje wychowawcze i przeciwdziałano zjawisku wypalenia zawodowego rodzin zastępczych zawodowych i niezawodowych.

Systematycznie podejmowano działania w celu promocji rodzicielstwa zastępczego i naboru kandydatów do pełnienia funkcji rodziny zastępczej zawodowej i niezawodowej poprzez: opracowanie nowych informatorów dla rodziców zastępczych, również dla usamodzielniających się wychowanków pieczy zastępczej, zamieszczenie w Internecie ogłoszeń, wysyłanie pism do parafii odczytywanych podczas mszy, spotkania z proboszczami parafii, dyrektorami szkół, przedszkoli, ośrodków kultury, bibliotek, umieszczanie plakatów na słupach informacyjnych UM Sopotu, udział pracowników i rodziców zastępczych w audycjach radiowych i telewizyjnych oraz prasie.

Całkowite wydatki na pozyskiwanie i szkolenie nowych rodzin zastępczych, utrzymanie działających rodzin, wsparcie dzieci i rodzin wyniosły 1 840 788 zł, w tym 72 000 zł dotacji Ministerstwa Pracy i Polityki Społecznej w ramach Programu asystent rodziny i koordynator rodzinnej pieczy zastępczej na 2017 r. na dofinansowanie wynagrodzeń koordynatorów.

## 7.2. Instytucjonalna piecza zastępcza

Zapewnienie dzieciom pieczy zastępczej w placówce opiekuńczo – wychowawczej jest zadaniem własnym powiatu. W Sopocie instytucjonalna piecza zastępcza sprawowana jest w placówce opiekuńczo – wychowawczej tj. Domu Dziecka „Na Wzgórzu”. Skierowanie dziecka pozbawionego częściowo lub całkowicie opieki rodzicielskiej do placówki na pobyt całodobowy może nastąpić po wyczerpaniu możliwości udzielenia pomocy w rodzinie naturalnej lub umieszczenia w rodzinie zastępczej.

Dom Dziecka jest placówką typu socjalizacyjnego z miejscami interwencyjnymi. Dom zapewniał swoim wychowankom całodobową opiekę oraz wychowanie realizując zadania przewidziane w obowiązujących przepisach, w tym umożliwiał, w bezpiecznych warunkach, kontakt dziecka z rodzicami i innymi osobami bliskimi, chyba że sąd postanowił inaczej oraz podejmował działania w celu powrotu dziecka do rodziny, znalezienia rodziny przysposabiającej lub umieszczenia w rodzinnych formach pieczy zastępczej. Stały Zespół ds. Okresowej Oceny

Sytuacji Dziecka regularnie podejmuje działania na rzecz poprawy sytuacji rodzinnej dzieci i młodzieży przebywającej w Domu analizując na bieżąco aktualną sytuację wychowanków. Placówka pracowała także z rodziną dziecka w celu usprawnienia jej umiejętności opiekuńczo – wychowawczych. W trakcie całego roku realizowano działania odnoszące się do wielu sfer życia: rodzinnej, społeczno – kulturalnej, socjalno – zdrowotnej, moralno – duchowej, edukacyjnej. Wychowankowie uprawiali różne sporty, brali udział w imprezach i konkursach sportowych i kulturalnych, korzystali z różnorodnych form zorganizowanego wypoczynku.

Tabela nr 13. Wykorzystanie miejsc w Domu Dziecka „Na Wzgórzu”.

Wyszczególnienie		Liczba miejsc	Liczba dzieci na 31.12.2017 r.	Liczba dzieci z Sopotu na 31.12.2017 r.
1.	Razem w tym:	30	20	15
2.	miejsca socjalizacyjne	20	12	10
3.	filia	8	8	5
4.	miejsca interwencyjne	2	0	0

N koniec 2017 roku w placówce przebywało 20 dzieci, wśród nich 15 z Sopotu. W 2017 roku placówkę opuściło łącznie 10 wychowanków, w tym 4 usamodzielnionych wychowanków.

Tabela nr 14. Migracja dzieci przebywających w instytucjonalnej pieczy zastępczej.

Lp.	Przybycie do placówki		Odejście z placówki	
	Wyszczególnienie	Liczba dzieci	Wyszczególnienie	Liczba dzieci
1.	<b>Ogółem, w tym:</b>	<b>8</b>	<b>Ogółem, w tym:</b>	<b>10</b>
2.	z domu rodzinnego	5	do domu	3
3.	z rodziny zastępczej	3	do rodziny zastępczej	4
4.	z rodziny adopcyjnej	0	do rodziny adopcyjnej	0
5.	inne	0	do placówki rodzinnej	0
			usamodzielnienie	3
			inne	0

Miasto Sopot realizuje na bieżąco wszystkie postanowienia Sądu o umieszczeniu w placówce, jednakże zanim to nastąpi współpracuje z rodziną naturalną w celu poprawy jej sytuacji. Dział Pieczy Zastępczej MOPS podejmował następujące działania w zakresie pomocy dzieciom umieszczonym w placówce m.in.: udział w Stałym Zespole ds. Okresowej Oceny Sytuacji Dziecka umieszczonego w placówce, analizowanie zasadności pobytu dzieci w placówce, kierowanie i zgłaszanie dzieci do rodzin zastępczych, adopcyjnych i innych placówek opiekuńczo – wychowawczych, umieszczanie dzieci przebywających w Domu Dziecka „Na Wzgórzu” w rodzinach zastępczych, praca z usamodzielniającymi się wychowankami przebywającymi w całodobowej placówce opiekuńczo – wychowawczej.

Równolegle, realizowany był Powiatowy Program Rozwoju Pieczy Zastępczej w Sopocie na lata 2015-2017, którego celami w zakresie instytucjonalnej pieczy zastępczej były: zapewnienie miejsc dzieciom z terenu Sopotu, pozbawionym częściowo lub całkowicie opieki rodziców, które z różnych powodów nie mogą być umieszczone w rodzinnej pieczy zastępczej, zapewnienie miejsc interwencyjnych oraz wsparcia psycho-pedagogicznego dla

dzieci potrzebujących zabezpieczenia w sytuacjach kryzysowych, praca z rodzicami dzieci umieszczonymi w pieczy zastępczej w celu wprowadzenia nowego poprawnego modelu funkcjonowania społecznego, który pozwoli na powrót dzieci do środowiska naturalnego, profilaktyczno – interwencyjna praca z wychowankami wdrażająca młodych ludzi do satysfakcjonującego funkcjonowania psycho-społecznego, zapobieganie wypaleniu zawodowemu, poprzez udzielanie profesjonalnego wsparcia osobom pracującym w systemie instytucjonalnej pieczy zastępczej.

### 7.3. Pomoc dla usamodzielnianych wychowanków pieczy zastępczej

Osobie opuszczającej po osiągnięciu pełnoletności, rodzinę zastępczą, placówkę opiekuńczo – wychowawczą lub placówkę resocjalizacyjną, przyznawano pomoc na kontynuowanie nauki, usamodzielnienie, zagospodarowanie, w uzyskaniu odpowiednich warunków mieszkaniowych i zatrudnieniu. Właściwy przebieg procesu usamodzielnienia zapewniany był poprzez realizowanie Indywidualnego Programu Usamodzielnienia (IPU).

Pomoc pieniężna na kontynuowanie nauki przysługiwała osobie usamodzielnianej kontynuującej naukę, przyznawana była na czas nauki, nie dłużej jednak niż do ukończenia 25. roku życia. Pomoc pieniężna na usamodzielnienie przyznawana była na zaspokojenie ważnej życiowej potrzeby osoby usamodzielnianej, w szczególności na: polepszenie warunków mieszkaniowych, stworzenie warunków do działalności zarobkowej, w tym podniesienia kwalifikacji zawodowych, pokrycie wydatków związanych z nauką osoby usamodzielnianej. Wychowankowie korzystali również z pomocy na zagospodarowanie (m.in. dot. remontu i wyposażenia mieszkania, niezbędnych urządzeń domowych, pomocy naukowych, sprzętu rehabilitacyjnego, sprzętu, który może posłużyć do podjęcia zatrudnienia). Również udzielano pomocy w uzyskaniu odpowiednich warunków mieszkaniowych.

Tabela nr 15: Pełnoletni wychowankowie pieczy zastępczej korzystający pomocy MOPS w Sopocie w 2017 r.

TYP POMOCY	LICZBA PEŁNOLETNICH WYCHOWANKÓW
	2017
Kontynuowanie nauki	33
Usamodzielnienie	9
Zagospodarowanie	6
Pobył w mieszkaniu chronionym	5
Dopłata do wynajmu pokoju	4
Pozyskanie mieszkań socjalnych z zasobów Gminy Miasta Sopotu	6

W sopockim systemie pieczy zastępczej funkcjonuje jedno mieszkanie chronione z czterema miejscami dla osób opuszczających rodziny zastępcze lub placówki opiekuńczo – wychowawcze. W okresie sprawozdawczym z mieszkania chronionego skorzystało 5 wychowanków, którzy opuścili placówkę. 4 wychowanków otrzymało pomoc do wynajmu pokoju, 6 osób otrzymało mieszkanie z zasobów Gminy Miasta Sopotu.

Z usamodzielniającymi się wychowankami pieczy zastępczej prowadzona była praca socjalna oraz poradnictwo specjalistyczne: pedagogiczne, prawne, psychologiczne w kierunku ich życiowego usamodzielnienia

i integracji ze środowiskiem, kształtowania pozytywnego wizerunku samego siebie, rozwijania osobistych relacji z innymi, przeciwdziałania ryzykownym zachowaniom, poszerzenia wiedzy wychowanka na temat instytucji wspomagających, przygotowania do świadomego podejmowania różnych ról społecznych, pomocy w wyborze szkoły, podjęcia zatrudnienia i pozyskaniu mieszkania.

## 8. Wsparcie osób i rodzin w kryzysie

### 8.1. Punkt Interwencji Kryzysowej (PIK)

Osoby i rodziny w kryzysie bez względu na posiadany dochód mogły korzystać z pomocy w Punkcie Interwencji Kryzysowej, który był czynny w dni robocze w wydłużonych godzinach pracy od 07:30 – 20:00.

Osoby korzystające z pomocy Punktu Interwencji Kryzysowej to głównie osoby doświadczające przemocy, osoby stosujące przemoc, osoby w żałobie, po doświadczeniu traumy, przechodzące kryzysy psychiczne, zagrożone samobójstwem oraz inne osoby potrzebujące.

Działania podejmowane przez PIK obejmowały:

- a) konsultacje psychologiczno – pedagogiczne na miejscu i w środowisku zamieszkania osób potrzebujących wsparcia,
- b) prowadzenie sesji terapeutycznych (jedna sesja to godzinne spotkanie), mające na celu wprowadzenie trwałych zmian w życiu osoby potrzebującej pomocy, a tym samym w jej sposobie radzenia sobie z trudnymi sytuacjami kryzysowymi,
- c) działania interwencyjne, których celem było zatrzymanie sytuacji kryzysowych (działania obejmowały wejścia w środowisko, kontakt z instytucjami, praca w zespołach interdyscyplinarnych oraz tworzenie indywidualnych planów pomocy), w okresie sprawozdawczym odbyło się **43 interwencje w 35 środowiskach**,
- d) w uzasadnionych sytuacjach PIK kieruje osoby do Interwencyjnego Miejsca Noclegowego – w całym roku z IMN skorzystało **4 osoby (w tym 3 osoby dorosłe i 1 dziecko)**,
- e) prowadzenie terapii indywidualnej dla osób stosujących przemoc – z tej formy pomocy w okresie sprawozdawczym skorzystały 4 osoby,
- f) poradnictwo prawne z zakresu prawa rodzinnego i opiekuńczego, zabezpieczenia społecznego i ochrony praw lokatorów – w okresie sprawozdawczym z tej formy wsparcia skorzystało **63 osoby**, dodatkowo poradnictwo prawne w razie potrzeby prowadzone było w środowisku klienta.

Tabela nr 16. Punkt Interwencji Kryzysowej

Wyszczególnienie		Liczba	związane z przemocą	procent z przemocy
1.	Liczba osób korzystająca z konsultacji, terapii w PIK z tego:	275	109	39%
	Liczba osób korzystających z konsultacji	162	81	32,7%
	Liczba osób korzystających z terapii	51	10	33,8%
	Liczba osób korzystających z konsultacji prawnej w PIK	62	45	72%

W 2017 roku przyznano dotację ze środków miasta Sopotu na zadanie wspierane Zapewnienie poradnictwa specjalistycznego udzielane przez Gdański Telefon Zaufania „Anonimowy Przyjaciół” i Gdański Internetowy Telefon Zaufania „Anonimowy Przyjaciół” Polskiemu Towarzystwu Pomocy Telefonicznej na kwotę 5 000,00 zł. Telefon zaufania 58 301 00 00 funkcjonuje codziennie w godzinach 16:00 – 6:00. W okresie od 01.01.-31.12.2017 przeprowadzono 3543 rozmowy telefoniczne natomiast drogą internetową nawiązano 2472 kontaktów. Łącznie w 2017 zarejestrowano 6015 kontaktów telefonicznych i mailowych.

## 8.2. Zespół Interdyscyplinarny ds. Przeciwdziałania Przemocy w Rodzinie

Miejski Ośrodek Pomocy Społecznej zapewniał obsługę Zespołowi Interdyscyplinarnemu ds. Przeciwdziałania Przemocy w Rodzinie powołanemu Zarządzeniem Prezydenta. Zgodnie z Zarządzeniem Nr 932/2013 Prezydenta Miasta Sopotu z dnia 21 maja 2013 r. w sprawie powołania Zespołu Interdyscyplinarnego ds. Przeciwdziałania Przemocy w Rodzinie zmienionym Zarządzeniem Nr 1207/2014 Prezydenta Miasta Sopotu z dnia 31 marca 2014 r. i Zarządzeniem Nr 304/2015 Prezydenta Miasta Sopotu z dnia 14 sierpnia 2015 r. w skład Zespołu weszło 21 członków przedstawicieli sopockich instytucji i organizacji. Byli to przedstawiciele: jednostki organizacyjnej pomocy społecznej, Gminnej Komisji Rozwiązywania Problemów Alkoholowych, Policji, oświaty, ochrony zdrowia, organizacji pozarządowej, kuratorów sądowych i prokuratury. W roku sprawozdawczym odbyło się 54 posiedzeń, z czego 3 posiedzenia w pełnym składzie. Zespół prowadził działania nakierowane na przeciwdziałanie przemocy w rodzinie w ramach prowadzenia procedury Niebieskiej Karty oraz realizacji Gminnego Programu Przeciwdziałania Przemocy w Rodzinie oraz Ochrony Ofiar Przemocy w Rodzinie na lata 2017 – 2020.

W 2017 roku Zespół obejmował swoimi działaniami **102 rodziny**, w których była prowadzona procedura Niebieskiej Karty (na liczbę składają się procedury kontynuowane z lat poprzednich i rozpoczętych w 2016 r.). W trakcie roku sprawozdawczego **wszczęto procedurę Niebieskiej Karty w 51 rodzinach**.

Do pracy nad Niebieskimi Kartami w większości przypadków powoływano grupy robocze, które zajmowały się: opracowywaniem i realizacją indywidualnych planów pomocy w przypadkach występowania przemocy w rodzinie, monitorowaniem sytuacji rodzin, w których dochodzi do przemocy, dokumentowaniem działań podejmowanych wobec rodzin, w których dochodzi do przemocy oraz efektów tych działań, przekazywaniem w określonych przypadkach spraw do organów ścigania. W roku sprawozdawczym powołano 49 grup roboczych

(w 2016 r. 38 grup roboczych), które odbyły 316 posiedzeń w celu omówienia pojętych działań (w 2016 r. odbyło się 266 posiedzeń grup roboczych).

Aktywnie upowszechniano informacje o formach wsparcia oraz instytucjach udzielających pomocy osobom doświadczającym i stosującym przemoc w rodzinie poprzez dystrybucję plakatów i ulotek, na których umieszczono informacje teled adresowe pomocne w uzyskaniu pomocy osobom doświadczającym przemocy.

#### 9. Świadczenia rodzinne, świadczenia wychowawcze, fundusz alimentacyjny oraz postępowanie wobec dłużników alimentacyjnych

Na podstawie ustaw o świadczeniach rodzinnych oraz o pomocy osobom uprawnionym do alimentów Dział Świadczeń Rodzinnych i Funduszu Alimentacyjnego wypłacał: zasiłki rodzinne z dodatkami, świadczenia opiekuńcze tj. zasiłki i świadczenia pielęgnacyjne, specjalne zasiłki opiekuńcze oraz świadczenia z funduszu alimentacyjnego. Jest to zadanie zlecone gminie do realizacji i finansowane ze środków administracji rządowej.

Wydatki w 2017 roku na zasiłki rodzinne wraz z dodatkami wzrosły o 2% w stosunku do roku poprzedniego (stanowiąc 23% ogólnej kwoty na świadczenia rodzinne, w 2016 r. stanowiły 26%) przy jednoczesnym wzroście liczby rodzin korzystających ze świadczeń, których było 352 rodziny (w 2016 r. z zasiłków rodzinnych korzystało 323 rodzin).

Świadczenia opiekuńcze do których zaliczają się zasiłki pielęgnacyjne, świadczenia pielęgnacyjne oraz specjalne zasiłki opiekuńcze analogicznie generują wyższe koszty. W 2017 r. kwota świadczeń opiekuńczych wyniosła 3 781 119 zł, w roku 2016 było 3 527 034 zł. Prognozuje się umacnianie tej tendencji, co będzie skutkowało zwiększeniem nakładów na ten cel.

Realizowane było również opłacanie składek na ubezpieczenie emerytalne i rentowe za osoby pobierające świadczenie pielęgnacyjne i osoby pobierające specjalny zasiłek opiekuńczy. Łącznie przekazano 472 141 zł.

W 2017 r. w ramach ustawy o wsparciu kobiet w ciąży i rodzin „Za życiem” nie złożono żadnego wniosku.

Tabela nr 17. Świadczenia wypłacane na podstawie ustawy o świadczeniach rodzinnych.

Wyszczególnienie	Kwota świadczeń w zł	Struktura w %
Świadczenia ogółem, z tego:	5 313 963	100,0
Zasiłki rodzinne i dodatki do zasiłków rodzinnych	1 304 553	23
Zasiłki pielęgnacyjne	1 551 420	27
Świadczenia pielęgnacyjne	2 180 403	38
Świadczenia rodzicielskie	109 291	1,5
Specjalny zasiłek opiekuńczy	49 296	0,5
Jednorazowa zapomoga z tytułu urodzenia dziecka	119 000	2

Ze świadczeń z funduszu alimentacyjnego korzystało średnio w miesiącu 127 rodzin, w których 181 osób było uprawnionych do pobierania świadczenia (w 2016 r. 127 rodziny, w których 189 osoby były uprawnione do pobierania świadczenia). Liczba dłużników zarejestrowanych w Sopocie na koniec roku wynosiła 199. Dzięki różnorodnym działaniom **wyegzekwowano ok 20% kwoty wypłaconej w 2017 roku**. Podejmowane działania to przede wszystkim: ustalenie miejsca pobytu dłużnika alimentacyjnego, informowanie komornika sądowego o zadłużeniu, zobowiązanie dłużnika do zarejestrowania się w Powiatowym Urzędzie Pracy jako bezrobotny lub poszukujący pracy, wnioskowanie do Prokuratury o ściganie, wnioskowanie o zatrzymanie prawa jazdy oraz zgłoszenia do Biura Informacji Gospodarczej o zobowiązaniach w związku z wypłacaniem świadczeń z funduszu alimentacyjnego.

Tabela nr 18. Fundusz alimentacyjny

Wyszczególnienie		Kwota w zł
1.	Suma wypłaconych świadczeń alimentacyjnych	1 011 947 zł
2.	Kwota wyegzekwowanych należności z tytułu wypłaconych świadczeń	206 852 zł

W 2017 roku kontynuowano realizację rządowego programu „Rodzina 500+” będącego świadczeniem wychowawczym w wysokości 500 zł rodzinom wychowującym dzieci. Program „Rodzina 500 +” dla mieszkańców Sopotu realizuje Miejski Ośrodek Pomocy Społecznej w Sopocie – Dział Świadczeń Rodzinnych i Funduszu Alimentacyjnego.

Zgodnie z ustawą o pomocy państwa w wychowaniu dzieci świadczenie mogą otrzymać:

- a) rodzice, opiekunowie prawni lub faktyczni dzieci do 18. roku życia,
- b) rodzina bez względu na stan cywilny rodziców
- c) w przypadku rodziców rozwiedzionych wsparcie otrzyma ten rodzic, który faktycznie sprawuje opiekę nad dzieckiem. Jeśli rodzice dzielą się opieką nad dzieckiem, oboje mają prawo złożyć wniosek i otrzymają wsparcie z uwzględnieniem okresu, w którym faktycznie sprawują opiekę.

Rodzina z jednym dzieckiem otrzymywała 500 zł jeśli jej dochód na osobę w rodzinie nie przekracza 800 zł, w przypadku dziecka niepełnosprawnego 1200 zł, z kolei rodzina z minimum dwójkiem niepełnoletnich dzieci otrzymywała 500 zł na drugie i każde kolejne dziecko bez względu na uzyskany dochód (w przypadku rodzin z min. dwójką dzieci, o ile spełniają kryterium dochodowe, otrzymują świadczenie również na pierwsze dziecko).

Na dzień 31.12.2017 r. **1 674 rodzin** miało ustalone prawo do świadczenia wychowawczego, w tym **463 rodziny** mające prawo do świadczenia na pierwsze dziecko.

Tabela nr 19. Liczba rodzin mających ustalone prawo do świadczenia wychowawczego – stan na 31.12.2016 r.

Lp.	Wyszczególnienie	
-----	------------------	--

1.	Liczba rodzin mających ustalone prawo do świadczenia wychowawczego na dziecko/dzieci	1 674
	w tym liczba rodzin z ustalonym prawem do świadczenia wychowawczego na pierwsze dziecko w sytuacji gdy jest ono jedynym dzieckiem	463

W całym 2017 r. wypłacono **21 990 świadczeń** w formie pieniężnej (średniomiesięcznie 1 832 świadczeń), na łączną kwotę **11 191 546 zł**, poniesioną z budżetu państwa.

Tabela nr 20. Liczba przyznanych i wypłaconych świadczeń wychowawczych na dzień 31.12.2017 r.

Lp.	Wyszczególnienie	
2.	Liczba świadczeń wychowawczych (przyznanych decyzją) przysługujących w okresie sprawozdawczym:	21 990
	w tym na pierwsze dziecko	6 877
3.	Kwota świadczeń wychowawczych wypłaconych	11 191 546

## 10. Podsumowanie

Miejski Ośrodek Pomocy Społecznej w Sopocie w 2017 r. realizował wszystkie zadania gminy, powiatu oraz zleczone przez administrację rządową. MOPS współdziałał z jednostkami organizacyjnymi pomocy społecznej i Domem Dziecka „Na Wzgórzu” w Sopocie oraz współpracował z organizacjami pozarządowymi i kościelnymi, osobami fizycznymi i prawnymi na zasadzie partnerstwa w zakresie pomocy społecznej.

W okresie sprawozdawczym, zadania były realizowane ze środków własnych miasta Sopotu, z budżetu Państwa, pozyskane z Ministerstwa Pracy i Polityki Społecznej oraz Unii Europejskiej w ramach Regionalnego Programu Operacyjnego Województwa Pomorskiego 2014 - 2020.

Objęto pomocą w formie świadczeń 964 rodziny, a klienci częściej otrzymywali świadczenia pieniężne. Udzielono pomocy w postaci pracy socjalnej 1 203 rodzinom. Do pracy socjalnej włączano elementy aktywnej integracji, oparte o indywidualną pracę z klientami m.in. kontrakt socjalny, Indywidualny Program Wychodzenia z Bezdomności. Doświadczenia oraz diagnoza wskazują na wzrost zapotrzebowania na długotrwałą pracę socjalną wśród klientów MOPS.

Rok 2017 był kolejnym rokiem w którym odnotowano spadek liczby rodzin korzystających z pomocy społecznej z tytułu bezrobocia czy bezdomności. Bez wątpienia wpływ na daną sytuację miały elementy aktywnej integracji takie jak: Program Aktywizacja i Integracja, prace społecznie – użyteczne, Centrum Integracji Społecznej czy projekt „Twoja Szansa. Kompleksowe wsparcie dla osób zagrożonych ubóstwem i wykluczeniem społecznym”. Podejmowano próbę zmotywowania klientów do zmiany swoich postaw, przygotowania do podjęcia pracy i ostatecznie do usamodzielnienia.

## 11. Wykaz potrzeb

W zakresie pomocy społecznej:

- 1) wzrostem zapotrzebowania na formy opieki dziennej i całodobowej dla osób starszych (w tym bezdomnych) i osób z zaburzeniami psychicznymi oraz ze sprzężonymi niepełnosprawnościami,
- 2) zwiększenie środków finansowych związanych z odpłatnością za pobyt w domu pomocy społecznej, co wiąże się ze starzeniem społeczeństwa,
- 3) zwiększenie ilości specjalistów świadczących pracę socjalną,
- 4) rozwój indywidualnych form pracy środowiskowej z klientem z wykorzystaniem instrumentów aktywnej integracji,
- 5) rozwój form wsparcia środowiskowego, takich jak mieszkalnictwo chronione m.in. dla osób z zaburzeniami psychicznymi i osób z demencją oraz osób z niepełnosprawnością intelektualną,
- 6) rozwój form wsparcia dla osób doświadczających przemocy i osób stosujących przemoc,
- 7) podjęcie działań mających na celu zorganizowanie pomocy i zapewnienie integracji cudzoziemcom,
- 8) programy edukacyjne w szkołach o zjawiskach społecznych i formach wsparcia.

W zakresie wspierania rodziny:

- 1) rozwój narzędzi niezbędnych w pracy socjalnej i wzmocnieniu rodziny,
- 2) wsparcie rodziny, w tym poradnictwo specjalistyczne,
- 3) zapewnienie dostępu do różnych specjalistów niezbędnych w zakresie wspierania rodziny, w tym w szczególności dla osób doświadczających przemocy,
- 4) zapewnienie opieki wytchnieniowej: dziennej i całodobowej opiekunom osób niepełnosprawnych.

W zakresie systemu pieczy zastępczej:

- 1) pozyskiwanie nowych kandydatów na rodziny zastępcze,
- 2) utworzenie nowych rodzin zastępczych zawodowych, szczególnie dla rodzeństw i dzieci niepełnosprawnych,
- 3) podnoszenie kompetencji rodzin zastępczych poprzez organizację szkoleń i poradnictwo,
- 4) dostosowanie istniejącego systemu pieczy zastępczej do standardów, związanych ze zmniejszeniem ilości miejsc w placówkach opiekuńczo-wychowawczych z 30 na 14 miejsc.