

SPRAWOZDANIE Z
DZIAŁALNOŚCI MIEJSKIEGO
OŚRODKA POMOCY
SPOŁECZNEJ W SOPOCIE W
2015 ROKU

kwiecień 2016

SPIS TREŚCI:

SPIS TREŚCI:	1
1. INFORMACJE OGÓLNE	3
1.1. Uprawnieni do korzystania z pomocy społecznej	5
1.2. Struktura MOPS.....	6
1.3. Komunikacja z mieszkańcami Sopotu.....	8
1.4. Finansowanie	10
1.4.1. Zadania realizowane na podstawie ustawy o pomocy społecznej oraz ustawy o wspieraniu rodziny i systemie pieczy zastępczej.....	10
1.4.2. Zadania realizowane na podstawie innych ustaw.....	12
2. KLIENCI MOPS	12
2.1. Na podstawie ustawy o pomocy społecznej	13
2.2. Na podstawie ustawy o wspieraniu rodziny i systemie pieczy zastępczej	15
2.3. Na podstawie ustawy o rehabilitacji zawodowej i społecznej oraz zatrudnianiu osób niepełnosprawnych.....	15
2.4. Na podstawie ustawy o świadczeniach rodzinnych i ustawy o pomocy osobom uprawnionym do alimentów.....	16
3. ŚWIADCZENIA Z POMOCY SPOŁECZNEJ	16
4. WSPARCIE OSÓB STARSZYCH I NIEPEŁNOSPRAWNYCH	18
4.1. Usługi opiekuńcze.....	19
4.1.1. Usługi opiekuńcze w miejscu zamieszkania.....	19
4.1.2. PI Kontrakt na jakość – Innowacyjne rozwiązania w Gminie Sopot na rzecz kontraktowania usług społecznych	21
4.1.3. Specjalistyczne usługi opiekuńcze w ośrodkach wsparcia.....	22
4.1.4. Specjalistyczne usługi opiekuńcze dla osób z zaburzeniami psychicznymi.....	22
4.1.5. Wsparcie opiekunów osób niesamodzielnych, w tym z chorobą Alzheimera i innymi demencjami	23
4.2. Ośrodki wsparcia	24
4.2.1. Dzienny Dom Pobytu (DDP)	24
4.2.2. Środowiskowy Dom Samopomocy dla osób demencyjnych, w tym z chorobą Alzheimera	24
4.2.3. Dzienny pobyt dla osób z chorobą Alzheimera i innymi demencjami w lekkim i umiarkowanym stadium choroby	25
4.2.4. Środowiskowy Dom Samopomocy – Ośrodek Adaptacyjny (ŚDS-OA)	26
4.3. Domy pomocy społecznej.....	27

4.4. Rehabilitacja społeczna	30
4.5.VI Sopotkie Targi Seniora	32
5. WSPARCIE OSÓB BEZROBOTNYCH I BEZDOMNYCH.....	33
5.1. Aktywizacja klientów MOPS poszukujących pracy	33
5.2. Prace społecznie – użyteczne	34
5.3. Sopotcki Inkubator Przedsiębiorczości Społecznej	35
5.4. Centrum Integracji Społecznej	36
5.5. Pomoc osobom bezdomnym.....	37
6. WSPARCIE RODZIN	40
6.1. Praca socjalna i poradnictwo specjalistyczne.....	40
6.2. Wsparcie rodzin z dziećmi.....	42
6.3. Wsparcie rodzin wielodzietnych.....	44
6.3.1. Sopotcka Karta Rodziny 3+	44
6.3.2. Karta Dużej Rodziny	45
7. WSPARCIE DZIECI POZBAWIONYCH OPIEKI RODZICIELSKIEJ	46
7.1. Rodzinna piecza zastępcza.....	47
7.2. Instytucjonalna piecza zastępcza	50
7.3. Pomoc dla usamodzielnianych wychowanków pieczy zastępczej	52
8. WSPARCIE OSÓB I RODZIN W KRYZYSIE.....	54
8.1. Punkt Interwencji Kryzysowej.....	54
8.2. Zespół Interdyscyplinarny ds. Przeciwdziałania Przemocy w Rodzinie	55
9. ŚWIADCZENIA RODZINNE, FUNDUSZ ALIMENTACYJNY, POSTĘPOWANIE WOBEC DŁUŻNIKÓW ALIMENTACYJNYCH	56
10. PODSUMOWANIE	59
11. WYKAZ POTRZEB.....	61
SPIS TABEL I WYKRESÓW	62

1. INFORMACJE OGÓLNE

Miejski Ośrodek Pomocy Społecznej w Sopocie jest jednostką organizacyjną Gminy Miasta Sopotu, nieposiadającą osobowości prawnej, finansowaną w formie jednostki budżetowej. Celem działalności MOPS jest doprowadzenie do możliwie pełnego życiowego usamodzielnienia osób i rodzin oraz do ich integracji ze środowiskiem oraz umożliwienie osobom i rodzinom przezwyciężenie trudnych sytuacji życiowych, których nie są w stanie pokonać, wykorzystując własne zasoby, możliwości i uprawnienia oraz zapobieganie powstawaniu takich sytuacji. Pomoc społeczna wspiera osoby i rodziny w wysiłkach zmierzających do zaspokojenia niezbędnych potrzeb i umożliwia im życie w warunkach odpowiadających godności człowieka.

Miejski Ośrodek Pomocy Społecznej współpracował i współdziałał z Domem Pomocy Społecznej w Sopocie i Domem Dziecka „Na Wzgórzu” w Sopocie oraz sprawował bieżący nadzór nad funkcjonowaniem Domu Pomocy Społecznej. MOPS współpracował także z organizacjami pozarządowymi i społecznymi, Kościołem katolickim i innymi kościołami, związkami wyznaniowymi, osobami fizycznymi i prawnymi przy realizacji zadań w zakresie pomocy społecznej.

MOPS w Sopocie wykonywał zadania gminy i powiatu oraz zadania zlecone przez administrację rządową w zakresie *ustawy o pomocy społecznej*. Pomoc udzielana była w formie pieniężnej, w naturze lub usługach. Świadczenia miały charakter stały, okresowy lub jednorazowy. Klientom opłacano bezpośrednio świadczenia np. gaz, energię elektryczną i opał, wydawane były gorące posiłki. Praca socjalna z klientami nastawiona była na ich usamodzielnienie życiowe oraz integrację ze środowiskiem. Kontynuowano pracę opartą o aktywne formy tj. kontrakty socjalne, Indywidualne Programy Wychodzenia z Bezdomności, stosowanie instrumentów aktywnej integracji: prace społecznie – użyteczne, uczestnictwo w zajęciach Centrum Integracji Społecznej, staże, doradztwo i szkolenia zawodowe, warsztaty psychologiczne. Osobom wymagającym wsparcia w codziennych czynnościach przyznawano usługi opiekuńcze w miejscu zamieszkania lub w ośrodkach wsparcia oraz domach pomocy społecznej. Zapewniano wsparcie osobom będącym w kryzysie.

MOPS w Sopocie wykonywał także zadania określone w *ustawie o wspieraniu rodziny i systemie pieczy zastępczej*. Wspierano rodzinę przyznając asystenta rodziny oraz kierując dzieci i młodzież do placówki wsparcia dziennego. MOPS w Sopocie pełnił funkcję organizatora rodzinnej pieczy zastępczej. Do zadań organizatora należało m.in.: udzielanie pomocy dzieciom pozbawionym opieki rodzicielskiej, zapewnianie szerokiego wsparcia rodzinom już działającym m.in. poprzez poradnictwo, szkolenia mające na celu podnoszenie kwalifikacji, zachowanie i wzmocnienie kompetencji, zapobieganie wypaleniu zawodowemu, zapewnianie pomocy i wsparcia osobom sprawującym rodzinną pieczę zastępczą, prowadzenie naboru kandydatów do pełnienia funkcji rodziny zastępczej, dokonywanie okresowej oceny sytuacji dzieci.

Miejski Ośrodek Pomocy Społecznej w Sopocie realizował również zadania wynikające z ustawy o promocji zatrudnienia i instrumentach rynku pracy, ustawy o systemie ubezpieczeń społecznych, ustawy o świadczeniach opieki zdrowotnej finansowanych ze środków publicznych, ustawy o przeciwdziałaniu przemocy w rodzinie, ustawy o rehabilitacji zawodowej i społecznej oraz zatrudnianiu osób niepełnosprawnych oraz ustawy o świadczeniach rodzinnych i ustawy o pomocy osobom uprawnionym do alimentów.

MOPS w Sopocie zapewniał obsługę Zespołu Interdyscyplinarnego ds. Przeciwdziałania Przemocy w Rodzinie oraz ogólnopolskiej Karty Dużej Rodziny i Sopotkiej Karty Rodziny 3+.

Wszystkie działania podejmowane w 2015 roku były zgodne z ustawami oraz realizowane na podstawie uchwał Rady Miasta Sopotu. Bieżąca działalność zgodna była z obowiązującymi dokumentami m.in.:

- a. Strategią Integracji i Polityki Społecznej Sopotu na lata 2010 – 2015,
- b. Gminnym Programem Wspierania Rodziny w Sopocie na lata 2015 – 2017,
- c. Powiatowym Programem Rozwoju Pieczy Zastępczej w Sopocie na lata 2015 – 2017,
- d. Sopotkim programem przeciwdziałania bezdomności na lata 2013 – 2018,
- e. Sopotkim programem wsparcia osób niepełnosprawnych w zakresie rehabilitacji społecznej,
- f. Miejskim programem przeciwdziałania przemocy w rodzinie oraz ochrony ofiar przemocy w rodzinie na lata 2013 – 2016,
- g. Programem promocji zatrudnienia oraz aktywizacji sopotkiego rynku pracy na lata 2014 – 2020,
- h. Gminnym Programem Ochrony Zdrowia Psychicznego na lata 2013 – 2015,
- i. Rocznym Programem Współpracy Gminy Miasta Sopotu z organizacjami pozarządowymi i innymi podmiotami wymienionymi w art. 3 ust. 3 ustawy o działalności pożytku publicznego i o wolontariacie, na rok 2015.

Przedłożone sprawozdanie wynika z realizacji następujących:

- a. art. 110 ust. 9 ustawy o pomocy społecznej: *Kierownik ośrodka pomocy społecznej składa radzie gminy coroczne sprawozdanie z działalności ośrodka oraz przedstawia potrzeby w zakresie pomocy społecznej,*
- b. art. 112 ust. 12 ustawy o pomocy społecznej: *Kierownik powiatowego centrum pomocy rodzinie składa radzie powiatu coroczne sprawozdanie z działalności centrum oraz przedstawia potrzeby w zakresie pomocy społecznej,*
- c. art. 76 ust. 1 pkt. 15) ustawy o wspieraniu rodziny i systemie pieczy zastępczej: *Do zadań organizatora rodzinnej pieczy zastępczej należy w szczególności: przedstawianie staroście i radzie powiatu corocznego sprawozdania z efektów pracy,*

- d. art. 179 ust. 1 ustawy o wspieraniu rodziny i systemie pieczy zastępczej: wójt składa radzie gminy roczne sprawozdanie z zadań z zakresu wspierania rodziny oraz przedstawia potrzeby związane z realizacją zadań,
- e. art. 182 ust. 5 ustawy o wspieraniu rodziny i systemie pieczy zastępczej: Kierownik powiatowego centrum pomocy rodzinie składa zarządowi powiatu coroczne sprawozdanie z działalności powiatowego centrum pomocy rodzinie oraz przedstawia zestawienie potrzeb w zakresie systemu pieczy zastępczej,
- f. sprawozdanie z realizacji „Sopockiego programu wsparcia osób niepełnosprawnych w zakresie rehabilitacji społecznej”.

1.1. Uprawnieni do korzystania z pomocy społecznej

Ustawa o pomocy społecznej określa wysokość kryterium dochodowego uprawniającego do korzystania ze świadczeń pomocy społecznej. Do 30 września 2015 roku pomoc była udzielana na podstawie kryterium obowiązującego od 2012 roku.

Od 1 października 2015 roku zwaloryzowano ustawowe kryterium dochodowe, które dla:

- a. osoby samotnie gospodarującej z 542 zł ustalono na **634 zł** (wzrost o 17%),
- b. osoby w rodzinie z 456 zł ustalono na **514 zł** (wzrost o 12,7%).

Waloryzacja kryterium dochodowego miała wpływ na wysokość dochodu uprawniającego do pomocy w zakresie dożywiania **na podstawie wieloletniego programu wspierania finansowego gmin „Pomoc państwa w zakresie dożywiania na lata 2014 – 2020”** przyjętego uchwałą Rady Ministrów. Maksymalna wysokość dochodu wynosiła dla:

- a. osoby samotnie gospodarującej, której dochód nie przekraczał 150% ustawowego kryterium dochodowego tj. z kwoty 813 zł wzrosła do kwoty 951 zł,
- b. osoby w rodzinie, której dochód nie przekraczał 150% ustawowego kryterium dochodowego tj. z kwoty 684 zł wzrosła do kwoty 771 zł.

Miasto Sopot stosuje **podwyższone kryterium dochodowe** uprawniające do udzielania zasiłku celowego **na podstawie uchwał Rady Miasta**.

Prawo do **zasiłku celowego na zakup leków lub dogrzanie mieszkania** mają:

- a. osoby samotnie gospodarujące, których dochód nie przekracza 150% ustawowego kryterium dochodowego tj. z kwoty 813 zł wzrósł do kwoty 951 zł,

b. rodziny, których dochód na osobę w rodzinie nie przekroczył 130% kryterium dochodowego tj. z kwoty 592,80 zł wzrósł do kwoty 668,20 zł na osobę w rodzinie.

W przypadku przyznawania pomocy **na zakup leków dla osób samotnych w wieku poprodukcyjnym** (kobieta od 60. roku życia lub mężczyzna od 65. roku życia), których dochód nie przekraczał 200% ustawowego kryterium dochodowego tj. z kwoty 1 084 zł wzrósł do kwoty 1 268 zł.

Prawo do pomocy w formie **bezpłatnych posiłków posiadały dzieci w szkołach podstawowych, gimnazjach i szkołach ponadpodstawowych** z rodzin, w których dochód na osobę w rodzinie nie przekroczył 200% kryterium dochodowego tj. kwoty 1 028 zł na osobę w rodzinie (do 30. września 912 zł).

Osoby przekraczające ustawowe kryterium dochodowe **ponosiły odpłatność** w zależności od wysokości dochodu w zakresie korzystania z m.in. usług opiekuńczych, domu pomocy społecznej, mieszkaniu chronionym, ośrodkach wsparcia.

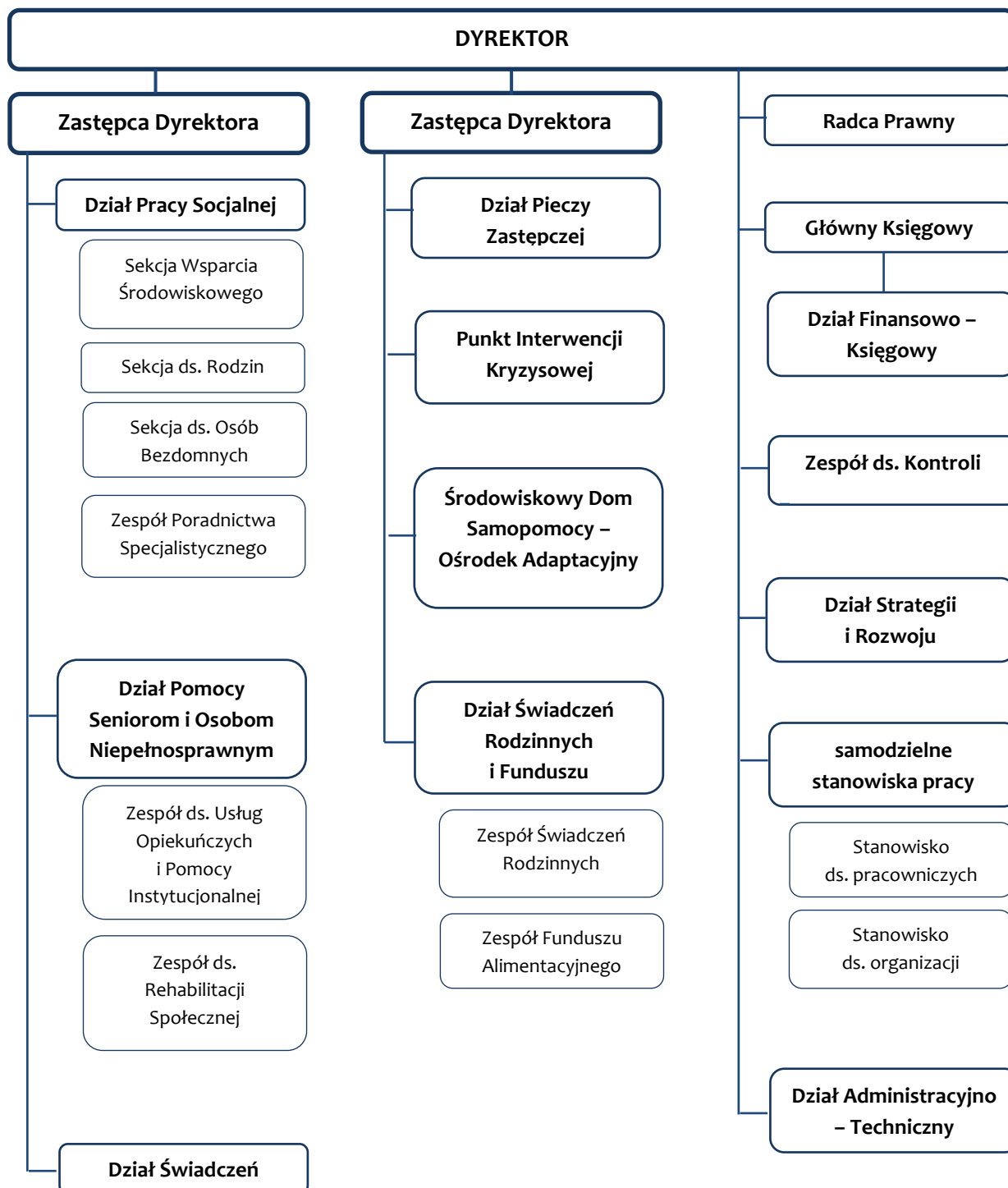
Pomoc świadczona była także **bez względu na posiadany dochód** w zakresie m.in. pracy socjalnej, poradnictwa, asystenta rodziny i osób bezdomnych, placówki wsparcia dziennego, interwencji kryzysowej, grupy wsparcia, pieczy zastępczej.

1.2. Struktura MOPS

Struktura Miejskiego Ośrodka Pomocy Społecznej była na bieżąco dostosowywana do zmian ustawowych oraz potrzeb wynikających z realizowanych zadań. MOPS realizował działania w zakresie pomocy społecznej w Sopocie, diagnozował i tworzył kompleksowy system odpowiadający potrzebom w mieście. Część zadań realizowanych w ramach systemu została zlecona organizacjom pozarządowym i kościelnym w otwartych konkursach ofert na podstawie ustawy o działalności pożytku publicznego i o wolontariacie lub następował zakup usługi zgodnie z ustawą Prawo zamówień publicznych. MOPS realizował zadania organizatora rodzinnej pieczy zastępczej zapewniając opiekę dzieciom w rodzinach zastępczych.

W dniu 31.12.2015 roku 109 osób było zatrudnionych na 101,25 etatach (w tym osoby zatrudnione na zastępstwo) w MOPS Sopot.

Wykres nr 1. Struktura MOPS w Sopocie w dniu 31.12.2015 r.



Liczba pracowników socjalnych wykonujących zadania gminy wynosiła 20 (stan na 31.12.2015 r.). Średni rejon pracownika socjalnego wyniósł 1797 mieszkańców. Standard maksymalnie 2 000 mieszkańców na jednego pracownika socjalnego został osiągnięty. Ponadto zatrudniano 3 asystentów rodziny zgodnie z założeniami trzyletniego Gminnego Programu Wspierania Rodziny.

Wszyscy pracownicy merytoryczni posiadali odpowiednie kwalifikacje zawodowe, posiadali kierunkowe wykształcenie, w tym wyższe o kierunku praca socjalna.

MOPS udzielał pomocy na podstawie decyzji administracyjnych w oparciu o rodzinny wywiad środowiskowy, z wyłączeniem pomocy w formie m.in. pracy socjalnej, poradnictwa, udziału w grupach wsparcia, sesjach terapeutycznych, pobytu w placówce wsparcia dziennego, udziału w zajęciach Klubu wsparcia dla osób z zaburzeniami psychicznymi.

Tabela nr 1. Liczba wydanych decyzji administracyjnych i odwołań.

Wyszczególnienie		Liczba
1.	Liczba wydanych decyzji ogółem	9 259
	z tego:	
	Liczba wydanych decyzji administracyjnych w zakresie pomocy społecznej, wspierania rodziny i systemu pieczy zastępczej	7 706
	Liczba wydanych decyzji w związku z realizacją ustawy o świadczeniach rodzinnych z funduszu alimentacyjnego oraz ustawy o pomocy osobom uprawnionym do alimentów.	1 553
2.	Liczba odwołań od decyzji	3
	z tego:	
	Liczba decyzji oczekujących na rozpatrzenie	2
	Liczba odwołań, których decyzją utrzymano decyzję MOPS w mocy	1

1.3. Komunikacja z mieszkańcami Sopotu

MOPS komunikował się z mieszkańcami w określonych dniach i godzinach w swoich siedzibach oraz z wykorzystaniem informacji zamieszczonych na stronach internetowych. Dokładano wszelkich starań w tworzeniu i rozpropagowywaniu informacji skierowanej do mieszkańców Sopotu. Współpracowano z mediami informując o wydarzeniach i formach pracy. Wystosowano 28 komunikatów prasowych.

W ramach podpisanych porozumień ze Spółdzielnią Mieszkaniową „Przylesie” i Nauczycielską Spółdzielnią Mieszkaniową przy ul. Kolberga pracownicy socjalni prowadzili comiesięczne spotkania

o charakterze konsultacyjno – informacyjnym. W trakcie spotkania obecni mogli zgłaszać problemy związane z sytuacją socjalno – bytową sąsiadów, mieszkańcy uzyskiwali informacje na temat oferowanej przez MOPS pomocy finansowej i niefinansowej. Zachęcano do zgłaszania osób, które potrzebowały pomocy i wsparcia w codziennym funkcjonowaniu. Wszelkie sprawy i zapytania można było również zgłaszać telefonicznie, osobiście lub drogą mailową.

Z okazji obchodów 25-lecia działalności Miejskiego Ośrodka Pomocy Społecznej w Sopocie zaproszono dzieci i młodzież do udziału w konkursie plastycznym pod hasłem „Warto pomagać”. Przygotowane prace miały odpowiedzieć na pytania dlaczego warto pomagać i w jaki sposób można pomóc osobie potrzebującej pomocy, np. osobie samotnej, ale także np. koleżance, koledze, sąsiadom. Celem konkursu było uwrażliwienie młodych ludzi na drugiego człowieka, szczególnie na osoby znajdujące się w trudnej sytuacji, zmotywowanie dzieci i młodzieży do podejmowania działań na rzecz osób potrzebujących, a także propagowanie pozytywnych postaw i zachowań.

W konkursie udział wzięły dzieci i młodzież w wieku 10 – 16 lat z sopockich szkół a także z rodzin zastępczych, domu dziecka, młodzieżowego domu kultury oraz indywidualnie z rodzin mieszkających w Sopocie. Jury przyznało 4 nagrody i 8 wyróżnień. Wszystkie osoby, które uczestniczyły w konkursie otrzymały podziękowanie oraz upominek, a laureaci otrzymali cenne nagrody, m.in. aparat fotograficzny, telefon komórkowy, tablet, a osoby wyróżnione materiały plastyczne.

MOPS diagnozując potrzebę wsparcia osób starszych niebędących w systemie pomocowym podejmował działania skierowane do wszystkich mieszkańców Sopotu, jak i Trójmiasta poprzez realizowanie projektów otwartych, niezależnie od posiadanego dochodu. **Sopockie Targi Seniora**, podczas których przedstawiono ofertę produktów podmiotów publicznych i niepublicznych podwyższającą jakość życia osób starszych.

W trosce o bezpieczeństwo seniorów Miejski Ośrodek Pomocy Społecznej w Sopocie oraz Stowarzyszenie Po_moc zorganizowały 13 maja 2015 roku spotkanie pod hasłem „Seniorze, uważaj na oszustów” poświęcone w szczególności ochronie przed oszustami, którzy działają metodą „na wnuczka”. Spotkanie z udziałem funkcjonariuszy Komendy Miejskiej Policji w Sopocie poprowadził znany artysta estradowy Krzysztof Skiba, który zaangażował się w akcję dotyczącą bezpieczeństwa seniorów, po tym jak dwukrotnie usiłował oszukać jego mamę. Krzysztof Skiba opowiedział o osobistych doświadczeniach, a funkcjonariusze Policji przedstawili metody działania oszustów oraz podstawowe zasady bezpieczeństwa. W spotkaniu uczestniczyło ponad 90 seniorów.

Kolejną inicjatywą adresowaną do sopockich seniorów było spotkanie zorganizowane 10 czerwca 2015 roku przez Stowarzyszenie Po_moc we współpracy z sopockim MOPS dotyczące przestrzegania praw konsumenta. Miejski Rzecznik Konsumentów z Sopotu przedstawił jak skutecznie

dochodzić swoich praw konsumenckich, jak poprawnie składać reklamację, jak odstąpić od umowy zawartej pod presją i na jaką pomoc ze strony Rzecznika można liczyć. W spotkaniu wzięło udział około 30 osób.

Wraz Urzędem Miasta Sopotu oraz Strażą Miejską prowadzono zimową akcję informacyjną pod hasłem „Nie bądź obojętny” skierowaną do mieszkańców Sopotu w celu wskazania właściwego sposobu pomocy osobie bezdomnej. Na początku roku również przygotowano ulotkę, w której zawarto informacje, jak uniknąć odmrożeń. Ulotki rozdawane były w okresie mrozów przede wszystkim osobom bezdomnym, które przebywały w miejscach niemieszkalnych np. opuszczone budynki. Ulotki przekazane zostały także innym służbom miejskim, które patrolują Miasto Sopot.

Sekcja ds. Osób Bezdomnych prowadziła działania edukacyjne w szkołach ponadgimnazjalnych w zakresie przeciwdziałania stereotypom bezdomności. Zajęcia przeprowadzono w 9 klasach (około 160 osób).

1.4. Finansowanie

Na wszystkie zadania realizowane przez Miejski Ośrodek Pomocy Społecznej w Sopocie przeznaczono **7,9%** środków budżetu miasta. Wydatki obejmowały Rozdział 852 bez dodatków mieszkaniowych oraz wybrane pozycje w Rozdziałach 851 i 853 w zakresie działania MOPS.

1.4.1. Zadania realizowane na podstawie ustawy o pomocy społecznej oraz ustawy o wspieraniu rodziny i systemie pieczy zastępczej

MOPS realizował zadania wynikające z *ustawy o pomocy społecznej, ustawy o wspieraniu rodziny i systemie pieczy zastępczej* ze środków własnych Miasta Sopotu i dotacji z Pomorskiego Urzędu Wojewódzkiego. 54,9% środków ogółem na realizację tychże zadań pochodziło ze środków Miasta.

3 projekty były współfinansowane ze środków Ministerstwa Pracy i Polityki Społecznej oraz 1 projekt ze środków Unii Europejskiej w ramach Europejskiego Funduszu Społecznego, na ogólną kwotę 149 452 zł.

W 2015 roku zadania we wskazanym zakresie były realizowane bezpośrednio przez MOPS, inne jednostki organizacyjne lub zlecone zostały innym podmiotom. W drodze otwartego konkursu ofert ogłaszanego przez Prezydenta Miasta Sopotu zlecono realizację zadań 14 organizacjom pozarządowym

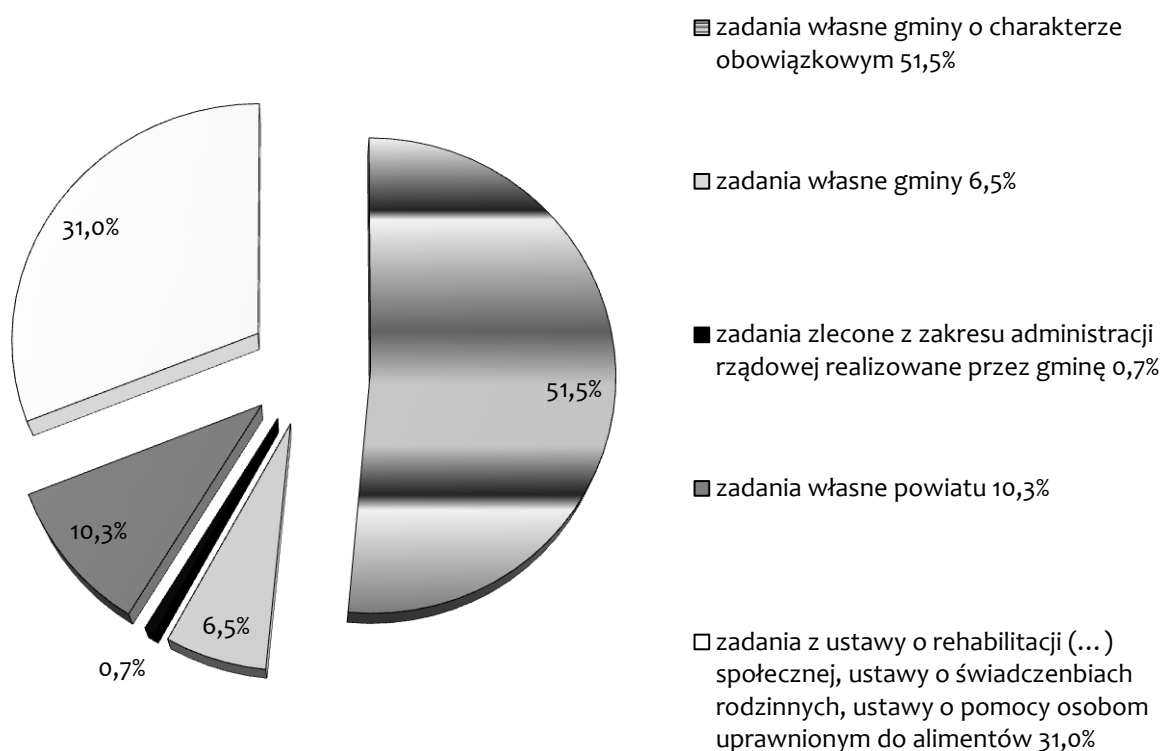
i instytucjom kościelnym oraz 7 podmiotom na podstawie ustawy Prawo zamówień publicznych, na łączną kwotę 2 926 532 zł.

Tabela nr 2. Realizacja zadań przez Miejski Ośrodek Pomocy Społecznej w Sopocie (na podstawie ustawy o pomocy społecznej i innych ustaw; płatnikiem MOPS, Urząd Miasta Sopotu).

Lp.	Wyszczególnienie	Koszty ogółem	procent ze środków miasta	procent środków z innych źródeł
OGÓŁEM		21 414 565	54,9	45,1
zadania z ustawy o pomocy społecznej oraz ustawy o wspieraniu rodziny i systemie pieczy zastępczej ogółem		14 770 017	76,6	23,4
własne gminy o charakterze obowiązkowym		11 033 363	76,9	23,1
1.	zasiłki celowe (w tym według podwyższonego kryterium w Sopocie), zasiłki okresowe, dożywianie, schronienie, sprawienie pogrzebu	1 558 343	83,3	16,7
2.	zasiłki stałe i składki na ubezpieczenie zdrowotne	1 808 712	0,0	100,0
3.	usługi opiekuńcze w miejscu zamieszkania i specjalistyczna opieka całodobowa	1 739 484	100,0	0,0
4.	pobyt w mieszkaniu chronionym	24 232	100,0	0,0
5.	kierowanie do domów pomocy społecznej poza Sopotem i ponoszenie odpłatności	977 290	100,0	0,0
6.	prowadzenie MOPS	4 925 302	90,3	9,7
własne gminy		1 387 955	48,8	51,2
7.	zasiłki celowe specjalne	134 222	100,0	0,0
8.	środowiskowe domy samopomocy	707 595	14,7	85,3
9.	placówka wsparcia dziennego	180 000	100,0	0,0
10.	asystenci rodziny	137 032	67,1	32,9
11.	Wspieranie rodziny	19 589	100,0	0,0
12.	zadania wspierane realizowane przez organizacje pozarządowe	79 609	100,0	0,0
13.	pozostałe zadania (m.in. podnoszenie standardu usług opiekuńczych)	129 908	52,4	47,6
zlecone z zakresu administracji rządowej realizowane przez gminę		151 549	0,0	100,0
14.	specjalistyczne usługi opiekuńcze w miejscu zamieszkania dla osób z zaburzeniami psychicznymi	151 549	0,0	100,0
własne powiatu		2 197 150	98,1	1,9
15.	opieka w rodzinach zastępczych, udzielanie pomocy pieniężnej na częściowe pokrycie kosztów utrzymania, usamodzielnienia dzieci z rodzin zastępczych i placówek opiekuńczo – wychowawczych, pozyskiwanie nowych rodzin zastępczych	1 729 425	97,5	2,5
16.	interwencja kryzysowa, zapewnienie miejsc interwencyjnego pobytu, przeciwdziałanie przemocy, utrzymanie mieszkań chronionych	439 114	100,0	0,0
17.	zadania wspierane realizowane przez organizacje pozarządowe	28 611	100,0	0,0
zadania spoza ww. ustaw ogółem		6 644 548	6,6	93,4
18.	świadczenie rehabilitacji społecznej	353 628	23,9	76,1
19.	świadczenia rodzinne, składki za ubezpieczenie, zaliczki alimentacyjne, fundusz alimentacyjny oraz działania wobec dłużników alimentacyjnych	6 289 785	5,6	94,4
20.	obsługa ogólnopolskiej Karty Dużej Rodziny	1 135	0,0	100,0

Na zadania własne gminy wydatkowano 58,7% ogółu budżetu zadań realizowanych przez Miejski Ośrodek Pomocy Społecznej, 10,3% na zadania własne powiatu oraz 31,0% na zadania spoza ustawy o pomocy społecznej oraz ustawy o wspieraniu rodziny i systemie pieczy zastępczej.

Wykres nr 2. Struktura wydatków Miejskiego Ośrodka Pomocy Społecznej w Sopocie ze względu na rodzaj zadań.



1.4.2. Zadania realizowane na podstawie innych ustaw

Zadania wynikające z ustawy o rehabilitacji zawodowej i społecznej(...) realizowano ze środków Państwowego Funduszu Rehabilitacji Osób Niepełnosprawnych i środków własnych Gminy Miasta Sopotu.

Zadania wynikające z ustawy o świadczeniach rodzinnych i ustawy o pomocy osobom uprawnionym do alimentów realizowano ze środków z Pomorskiego Urzędu Wojewódzkiego i środków własnych miasta Sopotu.

2. KLIENCI MOPS

Sopot liczył w dniu 31 grudnia 2015 roku 35 931 mieszkańców (w tym 34 671 osób zameldowanych na pobyt stały; na podstawie danych pozyskanych z Wydziału Obywatelskiego Urzędu Miasta Sopotu). Na podstawie danych pochodzących z Narodowego Spisu Powszechnego Ludności i Mieszkań z 2011 roku w Sopocie było 18 298 gospodarstw domowych.

Klientami Miejskiego Ośrodka Pomocy Społecznej były osoby korzystające ze wsparcia na podstawie różnych ustaw.

2.1. Na podstawie ustawy o pomocy społecznej

W 2015 roku z różnych form pomocy w ramach zadań gminnych i powiatowych skorzystało zgodnie z *ustawą o pomocy społecznej*:

- a. **1 098 rodzin** tj. **6,0% ogółu gospodarstw domowych** w Sopocie skorzystało ze świadczeń pieniężnych i niepieniężnych,
- b. **1 216 osób**, którym przyznano świadczenia w ramach zadań własnych i zleconych bez względu na ich rodzaj, formę, liczbę oraz źródło finansowania, tj. **3,4% ludności** zamieszkującej w Sopocie,
- c. **1 275 rodzin**, którym udzielano pomocy w postaci pracy socjalnej, w tym **290 rodzin** tj. **1,6% ogółu gospodarstw domowych** w Sopocie objętych było pomocą wyłącznie w formie pracy socjalnej.

UWAGA: Liczba rodzin podanych powyżej nie jest sumą ogółu rodzin korzystających ze świadczeń pomocy społecznej.

Tabela nr 3. Liczba osób i rodzin korzystających ze świadczeń pomocy społecznej (gminnych i powiatowych) ze względu na podział zadań.

Wyszczególnienie		Liczba osób, którym przyznano decyzją świadczenie	Liczba rodzin ogółem	Liczba osób w rodzinach
1.	Świadczenia przyznane w ramach zadań zleconych i zadań własnych (bez względu na ich rodzaj, formę, liczbę oraz źródło finansowania)* w tym: świadczenia pieniężne świadczenia niepieniężne	1 216 727 649	1 098 712 604	1 569 1 100 882
2.	Świadczenia przyznane w ramach zadań zleconych bez względu na ich rodzaj, formę i liczbę	23	23	32
3.	Świadczenia przyznawane w ramach zadań własnych bez względu na ich rodzaj, formę i liczbę	1 209	1 092	1 558
4.	Pomoc udzielana w postaci pracy socjalnej – ogółem w tym: wyłącznie w postaci pracy socjalnej	X X	1 279 290	1 905 472

* wiersz 1 nie jest sumą wierszy poniżej

W porównaniu do roku poprzedniego liczba rodzin i osób korzystających z pomocy społecznej spadła odpowiednio o 2,2% i 6,0%, co było skorelowane m.in. z poprawiającą się sytuacją ekonomiczną kraju i w związku z tym ustabilizowaniem się sytuacji odbiorców pomocy społecznej. Spadek liczby osób korzystających ze świadczeń niepieniężnych tj. usług opiekuńczych w miejscu zamieszkania czy schronienia był proporcjonalny do spadku ogólnej liczby klientów. Jednak w przypadku świadczeń pieniężnych spadek ten był dużo bardziej dynamiczny i wyniósł 15,3%. Częstsze przyznawanie świadczeń niepieniężnych miało na celu umożliwienie zapewnienia podstawowych potrzeb i motywowanie do większej aktywności klientów, którzy mają takie zasoby, w celu uzyskania dochodu.

Pracą socjalną objętych było 1279 rodzin, w których żyło 1905 osób. Był to kolejny rok, w którym **nastąpił znaczny wzrost liczby rodzin objętych tym rodzajem wsparcia** (2014 + 9,6%; 2015 +16,8%).

Wśród wszystkich 1388 rodzin korzystających z różnego rodzaju wsparcia w zakresie pomocy społecznej 505 było rodzinami emerytów i rencistów, co stanowiło 36,4% oraz 168 rodzin z dziećmi, które stanowiły 12,1% ogółu korzystających z pomocy i wsparcia.

Wykres nr 3. Typy rodzin objętych pomocą społeczną.

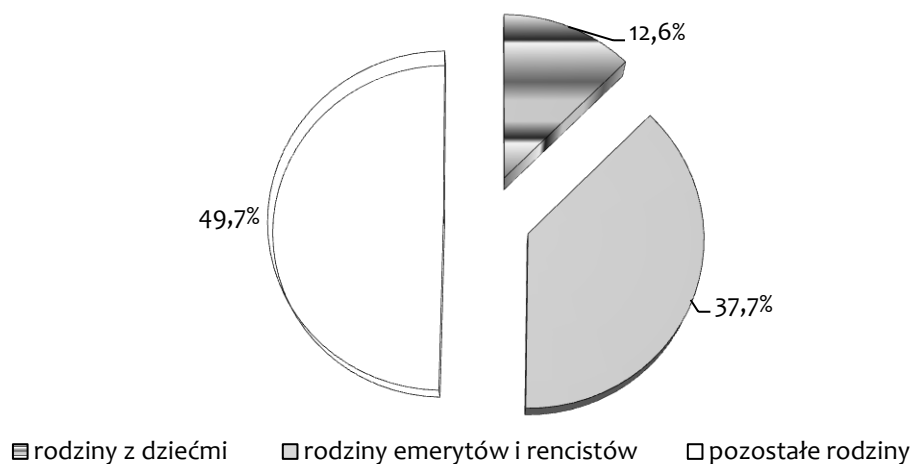


Tabela nr 4. Dominujące przesłanki do udzielania pomocy w ramach zadań własnych i zleconych w zakresie pomocy społecznej.

Lp.	Powód trudnej sytuacji życiowej*	Liczba rodzin / osób	Liczba osób w rodzinach
1.	Ubóstwo	551	784
2.	Sieroctwo	0	0
3.	Bezdomność	153	169
4.	Potrzeba ochrony macierzyństwa	6	25
5.	w tym: wielodzietność	3	15
6.	Bezrobocie	177	365
7.	Niepełnosprawność	610	810
8.	Długotrwała lub ciężka choroba	867	1147
9.	Bezradność w sprawach opiekuńczo – wychowawczych i prowadzeniu gospodarstwa domowego	83	277
10.	w tym: rodziny niepełne	47	152
11.	w tym: rodziny wielodzietne	23	126
12.	Przemoc w rodzinie	17	38
13.	Potrzeba ochrony ofiar handlu ludźmi	0	0
14.	Alkoholizm	97	125
15.	Narkomania	17	17
16.	Trudności w przystosowaniu do życia po zwolnieniu z zakładu karnego	16	20
17.	Trudności w integracji osób, które otrzymały status uchodźcy lub ochronę uzupełniającą	0	0
18.	Zdarzenie losowe	4	7
19.	Sytuacja kryzysowa	4	4
20.	Kłęska żywiołowa lub ekologiczna	0	0

* jedna rodzina może wystąpić w kilku rodzajach dysfunkcji

Każda z rodzin mogła korzystać w całym roku z kilku powodów swojej trudnej sytuacji życiowej. Najwięcej rodzin, co związane było ze strukturą rodzin w Sopocie, objętych było pomocą z tytułu

długotrwałej lub ciężkiej choroby i jest to niezmiennie od dziesięciu lat. Dwie kolejne przesłanki to niepełnosprawność oraz ubóstwo. **Liczba rodzin korzystających z tytułu bezrobocia spadła o 14,1%** (z 206 do 177), co było spowodowane m.in. poprawą sytuacji w kraju oraz szerokimi działaniami aktywizacyjnymi. Równolegle spadła liczba rodzin korzystających z powodu bezdomności (ze 164 na 153).

2.2. Na podstawie ustawy o wspieraniu rodziny i systemie pieczy zastępczej

Główne zadania realizowane w ramach **wspierania rodziny**:

- a. praca z rodziną z wykorzystaniem pracy asystenta rodziny,
- b. pomoc w opiece i wychowaniu dziecka, w oparciu o działanie placówki wsparcia dziennego.

Wspieranie rodziny jest zadaniem obowiązkowym gminy.

Tabela nr 5. Wspieranie rodziny.

Wspieranie rodziny		
1.	Liczba asystentów rodziny	4
2.	Liczba rodzin, które korzystały z usług asystentów rodziny w całym roku	34
3.	Liczba placówek wsparcia dziennego	1
4.	Przeciętna liczba umieszczonych dzieci przez cały rok	30

Pieczka zastępcza sprawowana jest w przypadku niemożności zapewnienia opieki i wychowania przez rodziców.

Tabela nr 6. Pieczka zastępcza (dane na 31.12.2015 r.).

Rodzinna pieczka zastępcza		
1.	Liczba rodzin zastępczych, w tym: Liczba rodzin zastępczych w Sopocie	52 41
2.	Liczba dzieci w rodzinach zastępczych, w tym: Liczba dzieci w rodzinach zastępczych w Sopocie	64 51
Instytucjonalna pieczka zastępcza		
3.	Liczba placówek opiekuńczo – wychowawczych na ostatni dzień roku	1
4.	Liczba dzieci przebywających w placówce, w tym: Liczba dzieci z Sopotu	29 24

2.3. Na podstawie ustawy o rehabilitacji zawodowej i społecznej oraz zatrudnianiu osób niepełnosprawnych

Realizacja zadań z zakresu rehabilitacji społecznej finansowanych ze środków Państwowego Funduszu Rehabilitacji Osób Niepełnosprawnych oraz z budżetu Gminy Miasta Sopotu zgodnie z *ustawą o rehabilitacji zawodowej i społecznej oraz zatrudnianiu osób niepełnosprawnych* objęta:

- a. **192 osoby niepełnosprawne**, którym przyznano dofinansowanie do turnusów rehabilitacyjnych, likwidacji barier architektonicznych, w komunikowaniu się i technicznych, dofinansowanie do sprzętu rehabilitacyjnego, przedmiotów ortopedycznych i środków pomocniczych oraz dofinansowania kosztów uczestnictwa w warsztatach terapii zajęciowej,
- b. **4 opiekunów osób niepełnosprawnych**, którzy uczestniczyli w turnusach rehabilitacyjnych,
- c. **27 osób** korzystających ze wsparcia w zakresie rehabilitacji społecznej ze środków Gminy Miasta Sopotu (tylko nieliczne powiaty przeznaczają swoje środki powiatowe).

2.4. Na podstawie ustawy o świadczeniach rodzinnych i ustawy o pomocy osobom uprawnionym do alimentów

Realizacja świadczeń rodzinnych oraz świadczeń z funduszu alimentacyjnego na podstawie ustawy o świadczeniach rodzinnych i ustawy o pomocy osobom uprawnionym do alimentów:

- a. 1 045 rodzin średnio w miesiącu pobierało świadczenia rodzinne,
- b. 273 rodziny średnio w miesiącu pobierały zasiłek rodzinny,
- c. 134 rodziny średnio w miesiącu pobierały świadczenia z funduszu alimentacyjnego,
- d. 203 osoby średnio w miesiącu były uprawnione do świadczeń z funduszu alimentacyjnego, w stosunku do których zasądzone zostało świadczenie alimentacyjne,
- e. 253 zarejestrowanych dłużników alimentacyjnych w Sopocie.

3. ŚWIADCZENIA Z POMOCY SPOŁECZNEJ

W ramach pomocy społecznej przyznawane są świadczenia pieniężne i niepieniężne. Prawo do świadczeń pieniężnych przysługuje osobom spełniającym kryterium dochodowe oraz występuje, oprócz ubóstwa, przynajmniej jeden powód przyznania pomocy. Świadczeniami pieniężnymi są: zasiłek stały, zasiłek okresowy, zasiłek celowy i specjalny zasiłek celowy.

Wypłacanie **zasiłku stałego** jest zadaniem własnym gminy o charakterze obowiązkowym finansowanym ze środków administracji rządowej. W porównaniu z rokiem poprzednim realizacja zadania pozostała na porównywalnym poziomie.

Wypłacanie **zasiłku okresowego** jest także obowiązkowym zadaniem własnym gminy finansowanym ze środków własnych Miasta z dotacją administracji rządowej. Ogólna liczba osób,

którym przyznano zasiłek okresowy nie zmieniła się od ostatniego roku (2015 – 78; 2014 – 76). W strukturze nastąpiła zmiana polegająca na zmniejszeniu udziału osób, którym przyznano zasiłek z tytułu bezrobocia (z 58 do 48) przy jednoczesnym **wzroście liczby osób korzystających z zasiłku z powodu długotrwałej choroby** (z 23 do 33).

W celu zaspokojenia niezbędnej potrzeby bytowej przyznawany jest **zasiłek celowy**. Miasto Sopot, traktując priorytetowo pomoc na dożywianie, dogrzanie mieszkań, zakup leków, szczególnie z uwzględnieniem zakupu leków dla osób starszych, stosowało na podstawie Uchwał Rady Miasta podwyższone kryterium dochodowe uprawniające do przyznania pomocy na ww. cele. Skorzystało z nich więcej osób niż w roku poprzednim (leki – z 88 wzrost do 111; opał – wzrost z 56 do 66). Kwota ogółem wydatkowana na zasiłki celowe wzrosła przy niewielkim spadku liczby osób, którym go przyznano (2015 – 950 386 zł, 647 osób, 638 rodzin; 2014 – 826 840 zł, 664 osoby; 653 rodziny). Średnia pomoc na statystyczne gospodarstwo domowe wzrosła i wyniosła 1 490 zł w roku. Rzadziej udzielano specjalnego zasiłku celowego niż w roku poprzednim w związku z podniesieniem ustawowego kryterium dochodowego.

Tabela nr 7. Wydatki na wybrane świadczenia.

Wyszczególnienie		Liczba osób	Wydatek w zł
1.	Zasiłek stały ogółem w tym: dla osoby samotnie gospodarującej	364 330	1 662 772 1 589 082
2.	Zasiłek okresowy ogółem w tym z powodu: bezrobocia długotrwałej choroby	78 48 33	127 074 74 216 40 814
3.	Zasiłek celowy i specjalne zasiłki celowe w tym: na podstawie uchwał podwyższających kryterium dochodowe na leki na podstawie uchwały podwyższającej kryterium dochodowe na pokrycie kosztów opału i dogrzanie mieszkania zasiłki specjalne celowe	647 111 66 208	950 386 37 916 45 775 134 220
4.	Dożywianie w ramach „Programu” w tym: pomoc w formie zasiłku celowego pomoc w formie posiłku	689 616 143	323 984 234 677 89 307
5.	Dowóz posiłku	45	73 023
6.	Sprawienie pogrzebu	12	38 138

Dożywianie prowadzone było głównie w ramach wieloletniego programu wspierania gmin w zakresie dożywiania „Pomoc państwa w zakresie dożywiania” finansowanego ze środków własnych gminy oraz z dotacji rządowej. Ogółem z dożywiania skorzystało 129 dzieci (2014 – 207), w tym 37 dzieci bez decyzji administracyjnej. Łączny koszt obiadów szkolnych wyniósł 40 323 (2014 – 68 965zł). Każde dziecko zgłoszone przez pracownika socjalnego lub pedagoga szkolnego zostało objęte dożywianiem.

Poza programem rządowym, z **posiłków dowożonych skorzystało 45 osób** na kwotę 73 023 zł. Podmiotem realizującym zadanie *zapewnienie posiłków osobom w trudnej sytuacji życiowej*, w tym *posiłków dowożonych* był Caritas Archidiecezji Gdańskiej wyłoniony w otwartym konkursie ofert z kwotą rozliczonej dotacji 141 563 zł.

W ramach współpracy z organizacjami pozarządowymi zgodnie z *ustawą o działalności pożytku publicznego i o wolontariacie* zawarto umowy na realizację zadań wspieranych w zakresie pomocy rzeczowej i żywnościowej dla osób i rodzin o najniższych dochodach. Na pomoc żywnościową udzielono dotacji Polskiemu Komitetowi Pomocy Społecznej Pomorski Zarząd Wojewódzki (dotacja 10 000 zł; pomoc udzielona 586 osobom, rozdysponowano 24 073 kg żywności o wartości 69 766 zł). Dotację w kwocie 2 400 zł otrzymało również Stowarzyszenie Penitencjarne „Patronat” Oddział w Gdańsku na wsparcie 15 osób zwolnionych z zakładu karnego oraz 9 osobom z rodzin więźniów. Z Towarzystwem Pomocy im. św. Brata Alberta Koło Gdańskie zawarto umowę (dotacja 12 000 zł) na prowadzenie pomocy w formie wydawania odzieży dla najuboższych mieszkańców Sopotu. Wydano około 1 050 kg odzieży używanej. W całym roku w rejestrach znajdowało się 1 158 osób, w tym około 500 osób korzystało ze wsparcia systematycznie.

4. WSPARCIE OSÓB STARSZYCH I NIEPEŁNOSPRAWNYCH

Miasto Sopot ze względu na strukturę wiekową mieszkańców, wśród których 28,0% stanowią osoby w wieku poprodukcyjnym podejmował działania dostosowane do potrzeb tej grupy mieszkańców. Wsparcie Miejskiego Ośrodka Pomocy Społecznej kierowane było szczególnie do osób niesamodzielnych, w tym starszych i niepełnosprawnych, którym niezbędna była pomoc zewnętrzna w celu poprawy ich funkcjonowania.

Celem pomocy społecznej było zaspokojenie podstawowych potrzeb dostosowanych do faktycznej sytuacji osoby. Formami pomocy dla osób niesamodzielnych przebywających w środowisku było korzystanie z **usług opiekuńczych** w ciągu roku w miejscu zamieszkania (380 osób), możliwość skorzystania z dowozu posiłków (45 osób), otrzymywanie zasiłków celowych na zaspokojenie różnych potrzeb, w tym **zasiłków na zakup leków**. Sopot dostrzegając potrzeby tej grupy osób wprowadziło podwyższone kryterium dochodowe dla seniorów. Dla osób objętych usługami oraz ich opiekunów dostępne było również **poradnictwo psychologiczne w miejscu zamieszkania oraz poradnictwo prawne udzielane w siedzibie MOPS**.

Zapewniano pomoc osobom starszym i niepełnosprawnym w organizacji życia, utrzymaniu sprawności fizycznej i psychicznej, podtrzymywaniu kontaktów z otoczeniem oraz podejmowano działania integrujące ze środowiskiem poprzez **zajęcia w ośrodkach wsparcia**, którymi w myśl ustawy o pomocy społecznej były Dzienny Dom Pobytu i Środowiskowy Dom Samopomocy – Ośrodek Adaptacyjny typ B. Jako pożądane uzupełnienie systemu oparcia w sierpniu 2015 roku powstał nowy ośrodek wsparcia – Środowiskowy Dom Samopomocy typ C dla osób cierpiących na demencję, w tym chorobę Alzheimera. Ponadto, wzorem roku poprzedniego w ramach projektu dwa razy w tygodniu zapewniono dzienny pobyt dla osób z chorobą Alzheimera i innymi demencjami w lekkim i umiarkowanym stadium choroby.

W sytuacji braku możliwości zapewnienia całodobowego wsparcia w miejscu zamieszkania, klienci kierowani byli do domów pomocy społecznej różnego typu.

W roku sprawozdawczym podjęto we współpracy z innymi podmiotami wiele działań nakierowanych na rzecz wsparcia osób niesamodzielnych. W 2015 roku działał punkt konsultacyjny dla opiekunów osób niesamodzielnych.

MOPS był współorganizatorem **Sopockich Targów Seniora**, podczas których przedstawiono ofertę produktów podmiotów publicznych i niepublicznych podwyższającą jakość życia osób starszych.

Miejski Ośrodek Pomocy Społecznej, mając na uwadze strukturę wiekową miasta, poszerzał swoją ofertę i dobierał różnorodne formy działań skierowanych do osób starszych i ich opiekunów będących w różnej kondycji, co przyczyniało się do minimalizowania kosztów społecznych.

4.1. Usługi opiekuńcze

MOPS w Sopocie zapewniał usługi opiekuńcze osobom, które z powodu wieku, stanu zdrowia i niepełnosprawności wymagały pomocy osoby drugiej oraz tym, którym rodzina nie mogła takiej pomocy zapewnić. Wysokość odpłatności klienta za usługi uzależniona była od sytuacji rodzinnej osoby oraz jej dochodu lub dochodu na osobę w rodzinie. Usługi były świadczone bezpłatnie w przypadku, gdy dochód nie przekraczał ustawowego kryterium dochodowego zarówno dla osoby samotnej, jak i na osobę w rodzinie.

4.1.1. Usługi opiekuńcze w miejscu zamieszkania

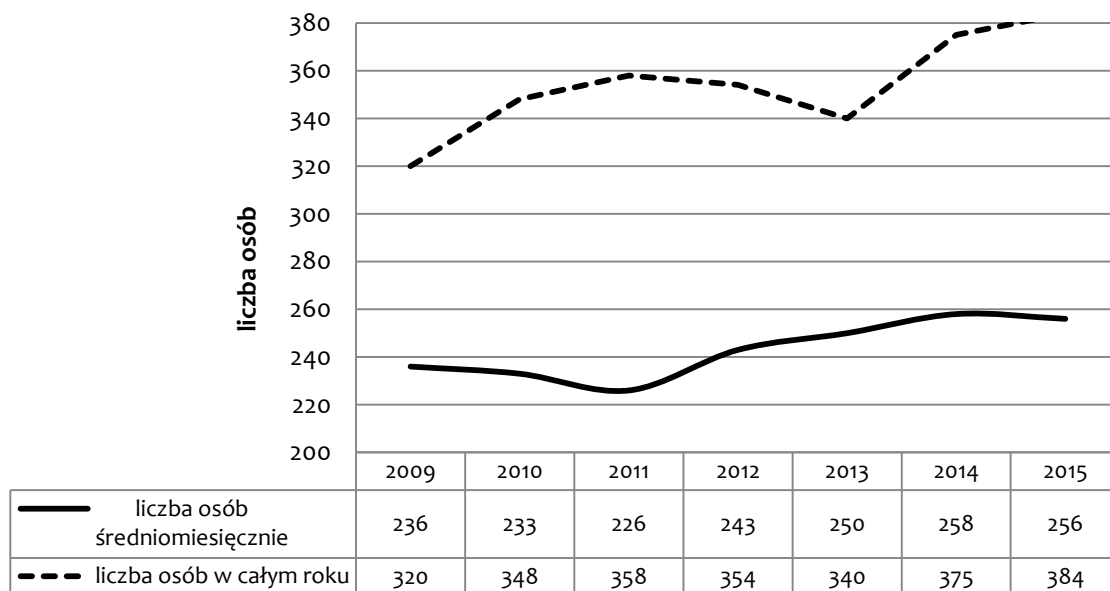
Usługi opiekuńcze to forma wsparcia skierowana do osób niesamodzielnych, wymagających pomocy w zaspokojeniu codziennych potrzeb życiowych. Obejmuje opiekę higieniczną oraz w miarę możliwości zapewnienie kontaktów z otoczeniem. Pracownik socjalny wraz ze świadczeniobiorcą ustalał zakres, okres i miejsce świadczenia usług. Wysokość odpłatności świadczeniobiorcy regulowała

Uchwała Rady Miasta Sopotu. Zapewnienie usług opiekuńczych jest zadaniem własnym gminy o charakterze obowiązkowym.

Za pośrednictwem MOPS z usług opiekuńczych w całym roku skorzystało 384 osób, wśród których 91 osobom przyznano usługi po raz pierwszy. Średniomiesięcznie usługi świadczone były dla 256 osób. Średnia liczba wykonanych godzin przypadająca na osobę pozostała na tym samym poziomie i wynosiła półtorej godziny dziennie. 7 osób korzystających z usług zostało umieszczonych w domu pomocy społecznej za pośrednictwem MOPS.

Usługi opiekuńcze są obecnie kluczową formą pomocy ze względu na prognozę demograficzną Sopotu oraz względy ekonomiczne, gdy następuje konieczność zapewnienia długotrwałej opieki. W roku sprawozdawczym prawie 2/3 usługobiorców było w wieku 80 i więcej lat.

Wykres nr 4. Liczba osób korzystających z usług opiekuńczych w latach 2009 – 2015.



Realizatorami usług były: Fundacja „Niesiemy Pomoc”, Polski Czerwony Krzyż Pomorski Zarząd Okręgowy oraz Polski Komitet Pomocy Społecznej Pomorski Zarząd Wojewódzki. Podmioty zostały wyłonione w drodze otwartego konkursu ofert ogłoszonego przez Prezydenta Miasta Sopotu. Cena świadczenia godziny usług wynosiła 13,20 zł w styczniu oraz 14,20 zł od lutego. Koszt wykonanych godzin wyniósł 1 638 277 zł. Odpłatność klientów stanowiła 28,7% kosztów w roku sprawozdawczym, tylko 6 osób ponosiło pełną odpłatność za świadczone usługi, 24 osoby nie ponosiły żadnych kosztów z uwagi na bardzo niskie dochody. Średnia odpłatność za godzinę usługi stanowiła 4,00 zł, średnia miesięczna odpłatność klienta za średniomiesięczną liczbę godzin nie przekraczała zasiłku pielęgnacyjnego, którego wysokość wynosiła 153 zł.

45 osób objętych usługami opiekuńczymi korzystało z posiłku dowożonego. Zadanie realizowane było przez Caritas Archidiecezji Gdańskiej, a finansowane przez Miasto Sopot.

Po raz szósty Prezydent Miasta Sopotu nagroził najlepsze opiekunki środowiskowe pracujące na rzecz starszych i niesamodzielnych klientów MOPS w ramach świadczenia usług opiekuńczych w miejscu zamieszkania. Tytuł przyznany został w dowód uznania za pracę, która wymaga pasji, siły oraz empatii, wymaga niezwykłego zaangażowania i troski o drugiego człowieka. Opiekunki darzone są wielkim zaufaniem i szacunkiem, traktowane są jak członek rodziny. Ponadto jest to zawód, na którego zapotrzebowanie będzie w przyszłości rosło ze względu na sytuację demograficzną kraju i starzenie się społeczeństwa. Poprzez przyznawanie wyróżnienia podnoszony jest prestiż zawodu opiekunki środowiskowej, promowana jest wysoka jakość pracy oraz jest to zachęta dla młodych ludzi do kształcenia się w tym zawodzie.

Najbardziej potrzebujące **osoby korzystające z usług** zostały objęte teleopieką tj. systemem przywoławczym, w ramach którego klient noszący całonocowo przy sobie niewielki nadajnik w razie wypadku może nadać komunikat do centrali, która posiada informacje dotyczące możliwości pomocy ze strony sąsiadów, rodziny, wolontariuszy. Dyżurujący w centrali podejmuje stosowne działania w celu zapewnienia opieki – od zawiadomienia otoczenia po służby zewnętrzne – pogotowie, policję. Fundacja Innowacji Wspierających Samodzielność NIEZALEŻNI zapewniła system przywoławczy 22 osobom w ciągu całego roku. W zależności od ilości osób korzystających funkcjonowało między 16 a 20 komitetów sąsiedzkich, w skład których weszli członkowie rodzin, sąsiedzi, znajomi, opiekunki i wolontariusze. Nerozłącznym elementem usługi była możliwość rozmowy telefonicznej z psychologiem i wsparcie emocjonalne oraz przypomnienie o konieczności przyjęcia leków. Sama świadomość, że w każdej chwili osoba korzystająca z teleopieki, mogła liczyć na pomoc i po drugiej stronie nadajnika był ktoś, kto ją wysłuchał zwiększało poczucie bezpieczeństwa. **W ciągu całego roku nawiązano 124 połączenia interwencyjne, z udziałem otoczenia seniora, w tym 6 z wezwaniem ratownictwa medycznego.** Zadanie zostało zlecone w wyniku otwartego konkursu ofert z kwotą dotacji 12 000 zł.

4.1.2. PI Kontrakt na jakość – Innowacyjne rozwiązania w Gminie Sopot na rzecz kontraktowania usług społecznych

Od kwietnia 2012 roku do marca 2015 roku Miejski Ośrodek Pomocy Społecznej w Sopocie (Gmina Miasta Sopotu) wraz z Fundacją „Niesiemy Pomoc” oraz Firmą „Spectrum Research” realizował **projekt PI Kontrakt na jakość – Innowacyjne rozwiązania w Gminie Sopot na rzecz kontraktowania usług społecznych**. Współfinansowany był on przez Unię Europejską w ramach Europejskiego Funduszu Społecznego – Program Operacyjny Kapitał Ludzki, Działanie 5.4 Rozwój potencjału trzeciego sektora, Poddziałanie 5.4.2 Rozwój dialogu obywatelskiego. Głównym celem projektu było polepszenie współpracy lokalnych organizacji pozarządowych w obszarze świadczenia usług społecznych na rzecz

wieloletniego kontraktowania usług społecznych.

W ramach projektu wypracowano pakiet 4 innowacyjnych narzędzi, które wzmacniają potencjał JST-NGO do realizacji usługi społecznej w formie wieloletniego kontraktu. W ramach pakietu opracowano: Narzędzie badające efektywność społeczną i ekonomiczną przejścia na wieloletnie kontraktowanie, Narzędzie badające jakość realizacji usługi społecznej w perspektywie wieloletniej, Program edukacyjno – szkoleniowy uczący ewaluacji kontraktu wieloletniego oraz Program wieloletniej współpracy JST-NGO. Wszystkie rozwiązania sprawdzono w działaniu na przykładzie usług opiekuńczych.

23 lutego 2015 roku w siedzibie Państwowej Galerii Sztuki w Sopocie odbyła się konferencja podsumowująca projekt „Kontraktowanie zadań – modele kontraktowania i monitoringu usług publicznych” poświęcona kontraktacji usług publicznych jako sposobu na zwiększenie aktywności obywatelskiej. W trakcie konferencji przedstawione zostały różne modele realizacji usług publicznych. Zaprezentowane zostały narzędzia ewaluacji usług społecznych w obszarze wieloletniego kontraktowania usług, a także model współpracy instytucji pomocy społecznej i rynku pracy.

4.1.3. Specjalistyczne usługi opiekuńcze w ośrodkach wsparcia

Specjalistyczne usługi opiekuńcze świadczone były w formie czasowej opieki całodobowej. Stanowią one element uzupełniający system opieki stacjonarnej w sytuacjach nagłych, kryzysowych związanych z koniecznością zapewnienia ciągłej opieki. Osoby korzystające z usług opiekuńczych w ośrodkach wsparcia ponosiły odpłatność w zależności od posiadanego dochodu (70% uzyskiwanego dochodu, ale nie więcej niż stawka dzienna). Zapewnienie usług jest zadaniem własnym gminy.

W całym roku 14 osób objętych było usługami specjalistycznymi poza miejscem swego zamieszkania. Średnio w miesiącu usługi świadczone były dla 7 osób.

Podmiotem realizującym usługi specjalistyczne poza miejscem zamieszkania na zlecenie MOPS było Centrum Usług Socjalnych i Wsparcia Stowarzyszenie na Rzecz Bezdomnych Dom Modlitwy AGAPE wyłonione na podstawie ustawy *Prawo zamówień publicznych*. Koszt pobytu jednej osoby na dobę wynosił 41 zł. Całkowite wydatki gminy na realizację tego zadania wyniosły 94 095 zł. Odpłatność klientów wyniosła 12,9% wydatków w roku sprawozdawczym.

4.1.4. Specjalistyczne usługi opiekuńcze dla osób z zaburzeniami psychicznymi

Zadanie realizowane było przez gminę ze środków budżetu państwa na zlecenie administracji rządowej. Celem świadczenia specjalistycznych usług opiekuńczych w miejscu zamieszkania było

wsparcie dostosowane do szczególnych potrzeb osób z zaburzeniami psychicznymi, w szczególności uczenie i rozwijanie umiejętności niezbędnych do samodzielnego życia, w tym kształtowanie umiejętności zaspokajania podstawowych potrzeb życiowych i umiejętności społecznego funkcjonowania, pomoc w załatwianiu spraw urzędowych, pomoc w gospodarowaniu pieniędzmi, pielęgnacja. Pracownik socjalny wraz ze świadczeniobiorcą, a w uzasadnionych przypadkach również z opiekunem prawnym, ustalał zakres, okres i miejsce świadczenia usług. Wysokość odpłatności klienta za usługi uzależniona była od sytuacji rodzinnej oraz jego dochodu. Wysokość odpłatności regulowało rozporządzenie Ministra Polityki Społecznej.

W całym roku w Sopocie świadczone usługi na rzecz 23 osób. Średnio w miesiącu usługi świadczone były dla 17 osób. Średnia liczba godzin przypadająca na osobę wyniosła około półtorej godziny dziennie.

Usługi na terenie Sopotu świadczone były przez Stowarzyszenie „Krokus” wyłonione w drodze otwartych konkursów ofert ogłoszonych przez Prezydenta Miasta Sopotu. Koszt jednej godziny usługi wynosił w okresie styczeń – lipiec 20,15 zł, lipiec – grudzień 25,86 zł. Koszt wykonanych godzin wyniósł 151 549 zł. Odpłatność klientów stanowiła 8,9% kosztów w roku sprawozdawczym i była w całości przekazywana na dochody państwa.

4.1.5. Wsparcie opiekunów osób niesamodzielnych, w tym z chorobą Alzheimera i innymi demencjami

W siedzibie MOPS przy ul. Kolejowej 14 działał **Punkt Konsultacyjno – Informacyjny** prowadzony przez Stowarzyszenie „Po_moc”. Zadanie realizowane było z dotacji Gminy Miasta Sopotu – koszt 11 411 zł. Działający w godzinach popołudniowych Punkt zapewniał dostęp do informacji, pomocy i wsparcia opiekunom osób starszych, niesamodzielnych, chorych. Stowarzyszenie zapewniło 194 godziny poradnictwa specjalistycznego (socjalnego, prawnego i psychologicznego), przeprowadzono 12 spotkań **grupy wsparcia** oraz instruktaż opiekuńczy w zakresie m.in. ochrony praw konsumentów oraz praktycznego sprawowania opieki nad osobą niesamodzielną.

Gdańskie Stowarzyszenie Pomocy Osobom z Chorobą Alzheimera udzielało porad związanych z chorobą Alzheimera, w tym informacji o rozwoju choroby, sposobach pielęgnacji chorego, organizacji właściwej opieki i wsparcia opiekunów w ramach realizacji zadania zleconego z kwotą dotacji 4 200 zł. Porady dla mieszkańców udzielane były w siedzibie Stowarzyszenia w Sopocie przy ul. Armii Krajowej 94. Zorganizowano także cztery spotkania poradnictwa grupowego dla opiekunów. Łącznie udzielono 185 porad.

4.2. Ośrodki wsparcia

4.2.1. Dzienny Dom Pobytu (DDP)

Dzienny Dom Pobytu działa w strukturze Domu Pomocy Społecznej w Sopocie. MOPS skierował na pobyt 35 osób starszych i niepełnosprawnych, dodatkowo 10 osób skorzystało tylko z posiłku obiadowego. Działania na rzecz uczestników obejmowały sferę zdrowotną (m.in. spotkania edukacyjne z dietetykiem, protetykiem słuchu, codzienna gimnastyka i zabiegi rehabilitacyjne), kulturalną (m.in. muzykoterapia, odwiedzanie wystaw, wycieczki, warsztaty teatralne, udział w happeningach i imprezach kulturalnych, oglądanie filmów) oraz społeczną (organizacja uroczystości okolicznościowych, spotkania z dziećmi i młodzieżą). Osoby korzystające z DDP ponosiły jedynie koszty za wyżywienie. Koszt jednego posiłku wynosił 9,28 zł. Odpłatność ustalana była na podstawie Uchwały Rady Miasta, a jej wysokość uzależniona była od dochodu uczestnika. Całkowite wydatki na funkcjonowanie Dziennego Domu Pobytu wyniosły 728 844 zł. Średni koszt pobytu jednego uczestnika to około 1 800 zł miesięcznie. Odpłatność uczestników DDP wyniosła 5,0% wydatków ogółem. Dochody były odprowadzane przez DPS do budżetu Miasta.

4.2.2. Środowiskowy Dom Samopomocy dla osób dementywnych, w tym z chorobą Alzheimera

W sierpniu 2015 roku powstał nowy Środowiskowy Dom Samopomocy dla osób cierpiących na demencję, w tym chorobę Alzheimera, który uzupełnił system oparcia społecznego dostępnego na terenie Sopotu. ŚDS jest ośrodkiem wsparcia typu C przeznaczonym dla osób wykazujących inne przewlekłe zaburzenia czynności psychicznych zgodnie z rozporządzeniem Ministra Pracy i Polityki Społecznej w sprawie środowiskowych domów samopomocy. ŚDS dysponował 15 miejscami, a budynek przystosowany był do potrzeb osób niepełnosprawnych. Dom prowadzony był przez Fundację „Niesiemy Pomoc” wyłonionej w drodze otwartego konkursu ofert ogłoszonego przez Prezydenta Miasta Sopotu.

Uczestnicy objęci byli całodzienną opieką od poniedziałku do piątku. Prowadził zajęcia terapeutyczne według planu wspierająco – aktywizującego opracowanego indywidualnie dla każdego uczestnika. Prowadzono treningi umiejętności interpersonalnych i rozwiązywania problemów (m.in. pozytywne myślenie i mówienie o sobie, motywowanie do działania, nauka panowania nad emocjami, wyrażania gniewu konstruktywnie, rozładowywanie stresu), trening codziennych czynności życiowych (bieżące utrzymywanie higieny osobistej oraz otoczenia), trening umiejętności spędzania czasu wolnego (gry planszowe, karciane, robótki ręczne). Realizowano indywidualne zajęcia psychologiczne: terapie reminiscencyjną odwołującą się do przeżyć i wspomnień przy użyciu

m.in. filmów, przedmiotów oraz terapię walidacyjną skupioną na uważnym słuchaniu wypowiedzi uczestnika przy zachowaniu pełnej akceptacji ze strony słuchającego. Ponadto, prowadzono grupowe zajęcia psychologiczne, podczas których usprawniano ogólne zdolności intelektualne uczestników. Codziennie organizowana była gimnastyka ogólnousprawniająca, a rehabilitant prowadził dostosowane do grupy ćwiczenia fizyczne. Zajęcia w ŚDS zapewniały osobom chorym możliwość podtrzymywania nabytych już umiejętności celem opóźnienia objawów choroby.



Liczba osób, które uczestniczyły w zajęciach w całym roku wyniosła 17. Frekwencja była niższa ze względu na dłuższą rekrutację i proces akceptacji pobytu w domu przez osoby chore. Całkowity koszt funkcjonowania Ośrodka wyniósł 68 604 zł finansowany ze środków budżetu państwa. Średni miesięczny koszt pobytu w Ośrodku wynosił 1 000 zł w okresie sierpień – wrzesień oraz 1 084 zł od października. Pobyt w Ośrodku był odpłatny zgodnie z ustawą o pomocy społecznej. Odpłatność uczestników wyniosła 7,2% wydatków ogółem i była w całości przekazywana na dochody państwa.

4.2.3. Dzienny pobyt dla osób z chorobą Alzheimera i innymi demencjami w lekkim i umiarkowanym stadium choroby

Od lipca do grudnia 2015 roku MOPS w ramach projektu „Opiekun też jest ważny II” współfinansowanego ze środków Ministerstwa Pracy i Polityki Społecznej zapewniał dwa razy w tygodniu **dzienny pobyt dla osób z chorobą Alzheimera i innymi demencjami w lekkim i umiarkowanym stadium choroby**. Celem było umożliwienie rodzinom, a także samym osobom chorym przewyciężanie trudnych sytuacji życiowych pojawiających się w związku z chorobą członka rodziny poprzez czasowe odciążenie go w sprawowaniu opieki nad bliskimi i zapewnieniu wsparcia specjalistycznego, jak również wzmocnienie kompetencji osób sprawujących opiekę nad osobami chorymi. W ramach projektu przygotowano 12 indywidualnych programów dla osób chorych. Podczas pobytu zapewniany był jeden gorący posiłek, a dla mniej sprawnych uczestników ruchowo istniała możliwość dowozu na zajęcia. Udział w zajęciach był bezpłatny. Opiekunowie korzystali

z indywidualnego wsparcia specjalistycznego, w tym psychologicznego i z zakresu sprawowania opieki, uczestniczyli w sesjach treningu relaksacyjnego oraz grupie wsparcia, podczas których analizowano problemy pojawiające się podczas udzielania wsparcia tj. pobudzenie, niepokój, niechęć do wykonywania poleceń. Celem wzmocnienia opiekunów i ich integracji zorganizowano spotkania oraz przygotowano do uruchomienia stronę internetową zawierającą wszelkie informacje na temat choroby www.jestemopiekunem.pl. Dzięki realizacji projektu znacznie wzrosła świadomość społeczna na temat choroby Alzheimera i innych chorób degeneracyjnych wśród opiekunów. Zapewniono wsparcie opiekunom, które znacznie wpłynęło na poprawę ich jakości życia. Wartość projektu wyniosła 52 559 zł, w tym 38 954 z dotacji MPiPS.

4.2.4. Środowiskowy Dom Samopomocy – Ośrodek Adaptacyjny (ŚDS-OA)

Środowiskowy Dom Samopomocy – Ośrodek Adaptacyjny jest ośrodkiem wsparcia typu B przeznaczonym dla osób upośledzonych umysłowo zgodnie z rozporządzeniem Ministra Pracy i Polityki Społecznej w sprawie środowiskowych domów samopomocy. ŚDS dysponował 40 miejscami.

Ośrodek zapewniał osobom niepełnosprawnym intelektualnie możliwość rozwoju sprawności i umiejętności psychofizycznych poprzez realizację programu zajęć terapeutycznych i rehabilitacyjnych z zakresu: uspołecznienia, usamodzielnienia, wdrażania do pracy, nauki gospodarowania własnymi środkami finansowymi, samoorganizacji czasu wolnego, rozwijania ekspresji artystycznej, doskonalenia sprawności intelektualnej, usprawnienia fizycznego, rehabilitacji i sportu. Głównym celem realizowanego programu zajęć było zapewnienie szeroko rozumianej adaptacji osób z zaburzeniami do życia społecznego. Zajęcia w ŚDS-OA zapewniały osobom niepełnosprawnym możliwość podtrzymywania nabytych już umiejętności, rozwijania samodzielności życiowej, wyzwalania aktywności i kreatywności artystycznej. Zajęcia odbywały się w pracowniach: kulinarnej, terapii zajęciowej, wyrobu świec, rewalidacji oraz rękodzieła. Uzupełnieniem działań terapeutycznych było zapewnienie uczestnikom kompleksowej opieki socjalnej i pedagogiczno – psychologicznej. Ośrodek realizował program wspierania rodzin osób niepełnosprawnych intelektualnie poprzez konsultacje, poradnictwo, organizację wspólnych imprez. Dużą rolę odgrywały także zajęcia, których celem było usprawnianie fizyczne uczestników ŚDS-OA – poprzez kształtowanie poprawnej postawy ciała, zwiększenie aktywności ruchowej i rozwijanie wydolności fizycznej. 7 uczestników objętych było programem aktywizacji zawodowej, a 6 podjęło pracę na otwartym rynku pracy.

Uczestnicy ŚDS-OA osiągnęli też indywidualne sukcesy. W kwietniu w Filii nr 5 Biblioteki Sopockiej odbył się wernisaż fotografii jednej z uczestniczek zajęć Domu. Na wystawie „Moja sopocka przyroda” zaprezentowała fotografie, które powstały niejako przypadkiem, podczas spacerów po Sopocie, w drodze do domu czy do Ośrodka. Podczas wernisażu autorka barwnie opowiadała jak powstawały

prezentowane przez nią fotografie. Autorka zdjęć również wystawiała swoje zdjęcia na stronie internetowej National Geographic w kategorii „natura” pod pseudonimem minia1.

Kolejny wieloletni uczestnik Środowiskowego Domu Samopomocy – Ośrodka Adaptacyjnego otrzymał tytuł Sopotkiego Wolontariusza Roku 2015 w kategorii wolontariat indywidualny za długoletnie wsparcie działań realizowanych przez Stowarzyszenie „Na Drodze Ekspresji” przy organizacji wydarzeń realizowanych dla mieszkańców Sopotu oraz na rzecz osób niepełnosprawnych.

Po raz siódmy ŚDS-OA zorganizował konkurs na Sopotką Szopkę Bożonarodzeniową. Osoby niepełnosprawne z całego województwa prezentowały szopki, w których oryginalnie łączyły tradycję z elementami zabytkowej oraz współczesnej architektury Sopotu, a także akcentami morskimi. Prace wykonane zostały różnymi technikami i z różnych materiałów m.in. drewna, piasku, kamieni, muszelek, słomy, a także włóczki, szkła czy drutu. Pojawiła się nawet szopka wypiekana z piernika.

Liczba osób, które uczestniczyły w zajęciach w całym roku wyniosła 40, w tym 5 osób spoza Sopotu (średnio w miesiącu 40 osób). Całkowite wydatki na funkcjonowanie Ośrodka wyniosły 638 991 zł, w tym 535 080 zł z dotacji ze środków budżetu państwa (83,7% wydatków). Pobyt w Ośrodku był odpłatny zgodnie z ustawą o pomocy społecznej. Odpłatność uczestników wyniosła 4,1% wydatków ogółem i była w całości przekazywana na dochody państwa.

W ramach Środowiskowego Domu Samopomocy – Ośrodka Adaptacyjnego prowadzone były zajęcia w **Klubie wsparcia dla osób z zaburzeniami psychicznymi**. Spotkania odbywały się trzy razy w tygodniu w godzinach popołudniowych. Organizowano m.in. zajęcia z psychologiem, klub filmowy, spotkania okolicznościowe, prowadzono naukę języka angielskiego oraz kawiarenkę internetową. Ponadto, klubowicze wzięli udział w wyjeździe do Krakowa. W całym roku w zajęciach uczestniczyło 17 osób. Klub pełnił funkcję integrującą środowisko lokalne.

W 2015 roku w otwartym konkursie ofert Stowarzyszeniu „Na Drodze Ekspresji” przyznano dotację w wysokości 10 000 zł na realizację zadania Centrum STER *Aktywizacja zawodowo – społeczna osób niepełnosprawnych intelektualnie z zaburzeniami psychicznymi*, w ramach którego 20 osób niepełnosprawnych intelektualnie, w tym 12 osób z Sopotu skorzystało z Centrum STER. Dla każdej z osób powstał plan rozwoju zawodowego, wszyscy skorzystali z poradnictwa społecznego i zawodowego. U 16 osób wzrosła motywacja do podjęcia zatrudnienia. 8 osób było zatrudnionych na otwartym rynku pracy.

4.3. Domy pomocy społecznej

Osobie wymagającej całodobowej opieki z powodu wieku, choroby lub niepełnosprawności, nie mogącej samodzielnie funkcjonować w codziennym życiu, której nie można zapewnić niezbędnej pomocy np. w formie usług opiekuńczych, przysługuje prawo do pobytu w domu pomocy społecznej.

Pobyt w domu pomocy społecznej jest ostatecznością, po wyczerpaniu wszystkich form pomocy środowiskowej. Dom pomocy społecznej świadczy usługi bytowe, opiekuńcze, wspomagające i edukacyjne na poziomie obowiązującego standardu, w zakresie i formach wynikających z indywidualnych potrzeb osób w nim przebywających. Organizacja domu pomocy społecznej, zakres i poziom usług świadczonych przez dom uwzględnia w szczególności wolność, intymność, godność i poczucie bezpieczeństwa mieszkańców domu oraz stopień ich fizycznej i psychicznej sprawności.

Osoby kierowane są do domu pomocy społecznej odpowiedniego typu, zlokalizowanego jak najbliżej miejsca zamieszkania osoby kierowanej. Osoby przebywające w domu pomocy społecznej ponoszą odpłatność w zależności od wysokości posiadanego dochodu (70 % uzyskiwanego dochodu, jednak nie więcej niż pełny koszt utrzymania w danej placówce). Pozostałą kwotę do wysokości kosztów utrzymania w placówce dopłacają w kolejności: małżonek, zstępni przed wstępnymi lub inni, a następnie gmina, która skierowała osobę do domu.

Tabela nr 8. Liczba osób przebywających w domach pomocy społecznej.

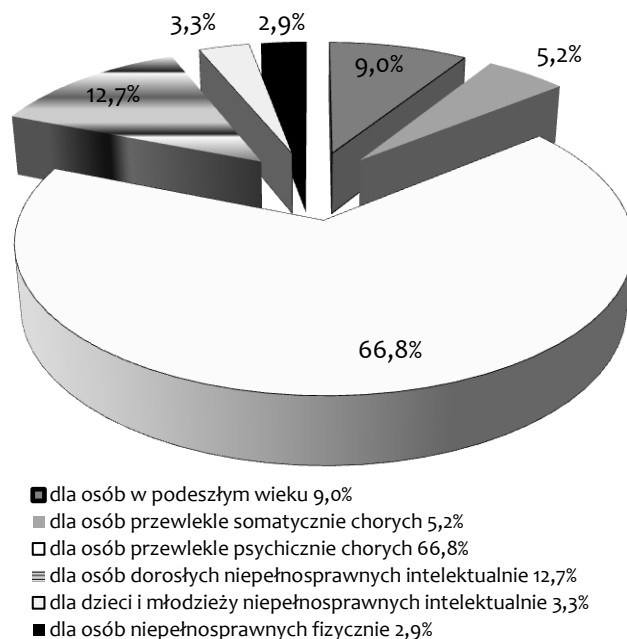
Wyszczególnienie		Liczba osób przebywających w ciągu 2015 roku		Liczba osób przebywających w dniu 31.12.2015	
		wszystkie osoby	w tym: skierowani po 1 maja 2004 r.	wszystkie osoby	w tym: skierowani po 1 maja 2004 r.
1.	Przebywający w domach pomocy społecznej	157	142	129	116
2.	dla osób w podeszłym wieku	60	60	48	48
	w tym: DPS w Sopocie	56	56	44	44
3.	dla osób przewlekle somatycznie chorych	51	48	39	37
	w tym: DPS w Sopocie	46	46	35	35
4.	dla osób przewlekle psychicznie chorych	32	27	29	24
5.	dla osób dorosłych niepełnosprawnych intelektualnie	12	5	11	5
6.	dla dzieci i młodzieży niepełnosprawnych intelektualnie	1	1	1	1
7.	dla osób niepełnosprawnych fizycznie	1	1	1	1

W domach pomocy społecznej różnego typu w całym 2015 roku przebywało łącznie 157 osób niezależnie od czasu, kiedy zostały skierowane. W dniu 31.12.2015 roku w domach przebywało 129 osób, spośród których 87 (67,4%) to osoby w podeszłym wieku i przewlekle somatycznie chore. W całym roku umieszczono 29 nowych osób w DPS różnego typu, w tym 23 osoby w DPS w Sopocie.

W ostatnim dniu roku 18 osób oczekiwało na miejsce w domu pomocy społecznej dla osób przewlekle somatycznie chorych w Domu Pomocy Społecznej w Sopocie. W DPS w Sopocie dla osób starszych wolnych było średnio 3 miejsca w miesiącu.

Wydatki na utrzymanie 40 mieszkańców Sopotu w **DPS wszystkich typów na terenie innych powiatów** (z wyjątkiem DPS w Sopocie) ze środków gminnych wraz z alimentami wyniosły 977 290 zł i były wyższe o 10,4% niż w roku poprzednim (2013 – 885 468 zł). Całkowity miesięczny koszt utrzymania jednego miejsca w domu wynosił od 2 850 zł do 3 426 zł w zależności od typu domu i ustalany był przez organ prowadzący. Średnia dopłata gminy do utrzymania jednej osoby wyniosła około 2 400 zł miesięcznie.

Wykres nr 5. Udział wydatków na utrzymanie mieszkańców Sopotu w domach pomocy społecznej poszczególnych typów na terenie innych powiatów.



Dom Pomocy Społecznej w Sopocie przy ul. Mickiewicza 49 przeznaczony jest tylko dla mieszkańców Sopotu, osób w podeszłym wieku oraz osób przewlekle somatycznie chorych. Dom zapewnia całodobową opiekę i pielęgnację osobom, które z powodu wieku lub choroby nie są w stanie samodzielnie funkcjonować w codziennym życiu. DPS dysponuje 83 miejscami, z czego 35 miejsc przeznaczonych jest dla osób przewlekle somatycznie chorych, 48 miejsc dla osób starszych. W całym 2015 roku w DPS w Sopocie przebywały 102 osoby, średnio w miesiącu w DPS mieszkało 81 osób. Na rzecz seniorów prowadzone były programy rehabilitacyjno – lecznicze m.in. program rehabilitacji po udarze mózgu oraz dla osób z chorobą Alzheimera. Powołano także Zespół Żywieniowy celem monitoringu odżywiania mieszkańców ze specjalnymi potrzebami żywieniowymi. Na terenie Domu we współpracy z Kołem Nauk Psychologicznych Anima zorganizowano wolontariat opiekuńczy, rehabilitacyjny i gospodarczy, studenci Akademii Wychowania Fizycznego i Sportu w Gdańsku odbywali praktyki z przedmiotu profilaktyka w geriatricy.

Całkowite wydatki na utrzymanie Domu Pomocy Społecznej w Sopocie wyniosły 3 709 097 zł. **Średni miesięczny koszt utrzymania jednej osoby w DPS wynosił 3 760 zł** zgodnie z Zarządzeniem Prezydenta Miasta Sopotu. Zgodnie z decyzjami odpłatność mieszkańców oraz wysokość alimentów na podstawie zawartych umów wyniosła 32,9% wydatków. Średnia dopłata gminy do utrzymania jednej osoby wyniosła około 2 560 zł miesięcznie.

4.4. Rehabilitacja społeczna

MOPS realizował zadania z zakresu rehabilitacji społecznej finansowane ze środków Państwowego Funduszu Rehabilitacji Osób Niepełnosprawnych oraz z budżetu Gminy Miasta Sopotu zgodnie z ustawą o rehabilitacji zawodowej i społecznej oraz zatrudnianiu osób niepełnosprawnych. Na realizację zadań z zakresu rehabilitacji społecznej ogółem wydatkowano 353 628 zł, skorzystały 192 osoby niepełnosprawne. W stosunku do roku poprzedniego wydatki na rehabilitację społeczną wzrosły o 21,3% (2014 – 291 591 zł; liczba osób – 180), wynikały one ze zwiększenia środków PFRON o 18,3% oraz środków miejskich o 32,0%. Środki Miasta w roku sprawozdawczym stanowiły 23,9% środków na rehabilitację społeczną ogółem.

Tabela nr 9. Rehabilitacja społeczna.

Zadanie		razem	ze środków Miasta	ze środków PFRON
REHABILITACJA SPOŁECZNA OGÓŁEM		353 628 zł	84 495 zł	269 133 zł
		192 osoby*	27 osób*	168 osób*
1.	Dofinansowanie uczestnictwa osób niepełnosprawnych i ich opiekunów w turnusach rehabilitacyjnych	8 011 zł	---	8 011 zł
		9 osób (z opiekunami)	---	9 osób (z opiekunami)
2.	Dofinansowanie zaopatrzenia w sprzęt rehabilitacyjny, przedmioty ortopedyczne i środki pomocnicze przyznawane osobom niepełnosprawnym na podstawie odrębnych przepisów	175 383 zł	3 960 zł	171 423 zł
		151 osób*	2 osób	149 osób
3.	Dofinansowanie likwidacji barier architektonicznych, w komunikowaniu się i technicznych, w związku z indywidualnymi potrzebami osób niepełnosprawnych	151 874 zł	62 175 zł	89 699 zł
		34 osoby*	15 osób	20 osób
4.	Dofinansowanie kosztów tworzenia i działania warsztatów terapii zajęciowej	18 360 zł	18 360 zł	---
		10 osób	10 osób	---

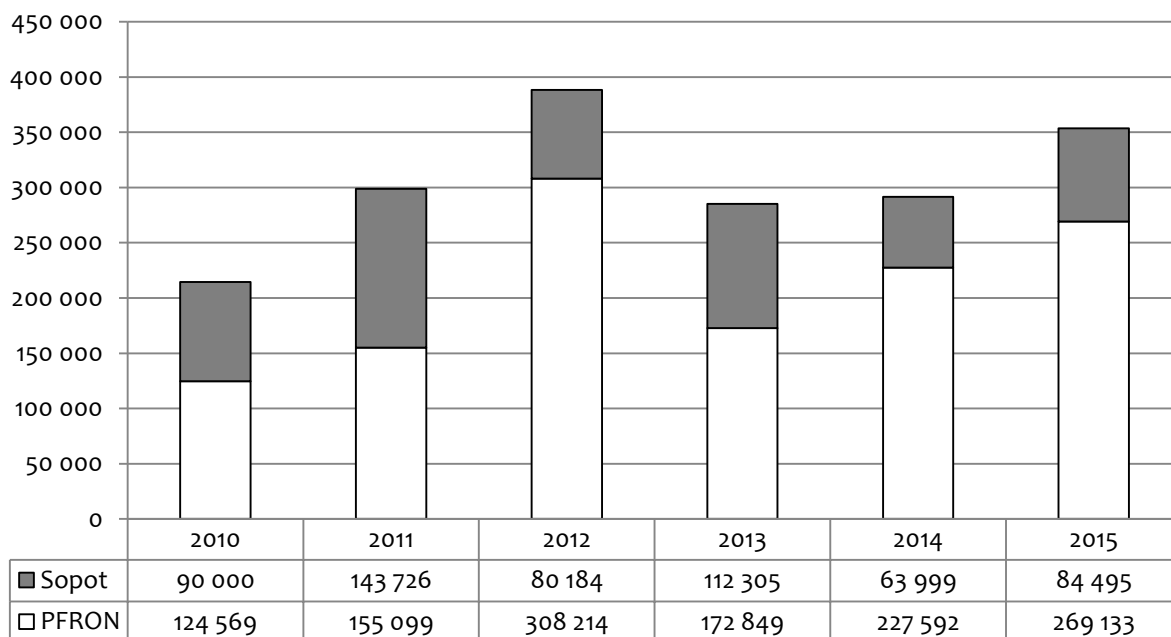
*liczba ogółem nie jest sumą wierszy poniżej ani kolejnych kolumn

W ramach zadania uczestnictwo osób niepełnosprawnych i ich opiekunów w turnusach rehabilitacyjnych przyznano dofinansowanie tylko dzieciom i młodzieży niepełnosprawnej do 18. roku życia. Dofinansowanie otrzymały wszystkie dzieci niepełnosprawne (wraz z opiekunami), które złożyły wnioski o dofinansowanie i spełniały kryteria do udzielenia dofinansowania. Ze względu na brak wystarczających środków nie udzielono dofinansowania na to zadanie osobom powyżej 18. roku życia.

Wnioski o dofinansowanie zaopatrzenia w przedmioty ortopedyczne i środki pomocnicze dla osób fizycznych, przyznawanych na podstawie odrębnych przepisów realizowane były według kolejności ich przyjęcia, do wyczerpania środków finansowych. W 2015 roku wielkość wypłaconych dofinansowań była na tym samym poziomie co w roku poprzednim (2014 – 151 osób, 175 356 zł). Około 80% osób korzystających było w wieku poprodukcyjnym.

Kwota wydatkowana na dofinansowanie likwidacji barier architektonicznych, w komunikowaniu się i technicznych, w związku z indywidualnymi potrzebami osób niepełnosprawnych znacznie wzrosła (z 86 995 zł w 2014 roku do 151 874 zł w 2015 roku). Największy udział tj. 72,1% miały dofinansowania likwidacji barier architektonicznych, z których skorzystało dwa razy więcej osób (13) na kwotę 109 534 zł (wzrost o 116,9%).

Wykres nr 6. Środki finansowe na realizację rehabilitacji społecznej w latach 2010 – 2015.



Na podstawie *Sopockiego programu wsparcia osób niepełnosprawnych w zakresie rehabilitacji społecznej* z dofinansowania skorzystało 27 osób, w tym 5 osób z dofinansowania na likwidację barier architektonicznych (przystosowanie łazienki do potrzeb osoby niepełnosprawnej, budowa krzesła schodowego na szynie krzywoliniowej, oporęczowanie ciągu komunikacyjnego) w ramach projektu „Mieszkanie bez barier na lata 2013-2015”.

Z uwagi na to, że na terenie Sopotu nie funkcjonują warsztaty terapii zajęciowej, 10 mieszkańców Sopotu zgodnie ze wskazaniem zawartym w orzeczeniu o stopniu niepełnosprawności, uczestniczyło w warsztatach na terenie Gdańska i Gdyni. Sopot dofinansowywał ich pobyt ze środków rehabilitacji społecznej.

W 2015 roku nie wpłynęły wnioski o dofinansowanie sportu, kultury, rekreacji i turystyki osób niepełnosprawnych oraz usług tłumacza języka migowego lub tłumacza przewodnika.

Dwie trzecie wszystkich osób niepełnosprawnych korzystających z rehabilitacji społecznej było w wieku poprodukcyjnym (132 osoby), osoby niepełnoletnie stanowiły 8,3% (16 dzieci).

4.5.VI Sopockie Targi Seniora

Targi Seniora to impreza wystawiennicza o charakterze edukacyjno – kulturalnym dedykowana osobom starszym. VI Targi odbyły się w dniach 3 – 4 października 2015 roku pod hasłem *Innowacje i Inspiracje* promując nowoczesne rozwiązania podwyższające jakość życia osób starszych, a także inspirując osoby starsze do aktywności w różnych dziedzinach życia.

Podczas dwudniowej imprezy około 3 000 gości odwiedzających Targi mogło zapoznać się z bogatą i różnorodną ofertą produktów i usług prawie 60 wystawców przygotowaną z myślą o osobach starszych. Prezentowane propozycje służyły poprawie jakości życia seniorów, podtrzymaniu ich samodzielności, wsparciu i aktywizacji. Dostarczano pomysłów, jak zapewnić seniorom dobrą jakość życia, jak żyć zdrowo i aktywnie, aby jak najdłużej zachować samodzielność oraz co robić, aby jesień życia była dobrym i spełnionym czasem. Wśród atrakcji były m.in.: warsztaty z obsługi komputera, aplikacji na smartfona, korzystania z e-czytników, warsztaty ruchowe, w tym zajęcia z siatkarkami z PGE ATOM TREFL SOPOT, joga śmiechu, warsztaty artystyczne i kulinarne. Stawiając na wagę kontaktów międzyludzkich zorganizowano „Szybkie randki” dla seniorów oraz spotkania z inspirującymi osobami starszymi: podróżnikiem, himalaistą, żeglarzem, społecznikiem, wolontariuszem oraz fotografem.

Podczas Targów odbyło się rozstrzygnięcie konkursu na Super Seniora 2015 – osobę pełną pozytywnej energii, aktywną, dla której nie ma rzeczy niemożliwych, a swoją postawą potwierdza, że nigdy nie jest za późno, aby realizować swoje pasje i marzenia. Tytuł ten otrzymały seniorki i seniorzy zgłoszeni przez mieszkańców Pomorza w kategoriach: „sport i rekreacja”, „kultura, edukacja, sztuka” i „działalność społeczna”.

Ogromnym zainteresowaniem wśród gości odwiedzających Targi cieszyły się badania profilaktyczne m.in. gęstości kości w osteobusie, badanie słuchu, wzroku, skóry, stóp, pomiar tkanki tłuszczowej, ciśnienia, poziomu cukru, poziomu tlenu węgla w wydychanym powietrzu, mammografia w mammobusie. Uczestnicy Targów mogli skorzystać z bezpłatnych porad ekspertów: prawnych, dietetycznych, fizjoterapeuty, rehabilitanta, wizażystki, specjalistów w zakresie świadczeń emerytalno-rentowych, ubezpieczeń społecznych, NFZ oraz rzecznika osób starszych. Pracownicy Katedry Inżynierii Biomedycznej Politechniki Gdańskiej uczestniczyli w Sopockich Targach Seniora prezentując efekty prac projektu „DOMESTIC – Domowy asystent osób starszych i chorych z wykorzystaniem sieci sensorowych” m.in. „bezpieczną wannę” która kontroluje proces napełniania wody, sugeruje moment opuszczenia kąpielni, a w razie wykrycia bezruchu przez dłuższy czas, najpierw zaalarmuje osobę kąpiącą się, a w razie braku reakcji odetnie dopływ wody i spuści wodę z wanny zapobiegając utonięciu i jednocześnie wyśle powiadomienie do opiekunów o incydencie i konieczności udzielenia pomocy oraz „I-wagę”, która wygląda jak zwyczajna waga łazienkowa, a w rzeczywistości jest specjalistycznym urządzeniem wspomagającym proces nadzorowania osób z problemami krążeniowymi. Waga jest rozbudowana o układy mierzące masę ciała i jego kompozycję tzn. ilość tkanki tłuszczowej, ilość wody, etc. I-waga mierzy także elektryczną czynność serca oraz poziom saturacji krwi tlenem.

Seniorzy oraz ich rodziny zostali zaproszeni do odwiedzenia Targów za pośrednictwem lokalnych mediów oraz akcji informacyjnej w całym województwie pomorskim. Wysłano zaproszenia do klubów seniora, domów pomocy społecznej, Uniwersytetów Trzeciego Wieku. Wstęp na Targi był bezpłatny.

VI Sopotkie Targi Seniora zostały zorganizowane przez Miejski Ośrodek Pomocy Społecznej oraz Spółdzielnię Socjalną Kooperacja. Partnerem merytorycznym była Politechnika Gdańska. Minister Pracy i Polityki Społecznej, Marszałek Województwa Pomorskiego, Wojewoda Pomorski oraz Prezydent Miasta Sopotu objęli Targi patronatem honorowym.

5. WSPARCIE OSÓB BEZROBOTNYCH I BEZDOMNYCH

Stopa bezrobocia w Sopocie w dniu 31 grudnia 2015 roku **wynosiła 3,3%** i była niższa o 0,7% niż w analogicznym okresie roku poprzedniego. Sopot był drugim w kolejności po Poznaniu (2,4%) miastem pod względem najniższej stopy bezrobocia. W województwie pomorskim i w Polsce stopa bezrobocia wynosiła odpowiednio 9,0% oraz 9,8%. Liczba osób zarejestrowanych w Powiatowym Urzędzie Pracy wynosiła 627 mieszkańców Sopotu, w tym 622 osoby posiadały status bezrobotnego oraz 5 osób posiadało status poszukującego pracy. 84 osoby miały prawo do zasiłku (13,5%).

Grupą klientów głęboko wykluczonych są **osoby bezdomne**. Osoby te motywowano wieloma formami wsparcia w celu wywołania trwałej pozytywnej zmiany w ich życiu. W ramach pogłębionej pracy socjalnej zawierano Indywidualne Programy Wychodzenia z Bezdomności oraz kontrakty socjalne. Ponadto, ze względu na specyficzną sytuację miasta turystycznego, które cieszy się szczególną popularnością wśród osób bezdomnych w okresie letnim podejmowano działania mające na celu zmniejszenie zjawiska bezdomności i żebractwa na ulicach Sopotu.

5.1. Aktywizacja klientów MOPS poszukujących pracy

W 2015 roku spadła **liczba rodzin korzystających z pomocy społecznej z tytułu bezrobocia i wyniosła 177 rodzin** (2014 – 206 rodzin). Wsparcie osób bezrobotnych i nieaktywnych zawodowo miało na celu zaktywizowanie osób do pracy poprzez pracę socjalną, poradnictwo specjalistyczne, kierowanie do Programu Aktywizacja i Integracja, prac społecznie – użytecznych, aktywizację społeczno – zawodową w Centrum Integracji Społecznej.

Ważnym instrumentem pracy socjalnej były **kontrakty socjalne**. Łącznie w całym roku pracownicy socjalni zawarli **136 kontraktów ze 162 osobami**. Co trzeci kontrakt został zawarty z powodu bezrobocia (tj. 51). Realizacja założonych celów i ustalonych kierunków pracy zakładała podejmowanie aktywności w zakresie poszukiwania pracy.

W 2015 roku pracownicy Działu Pracy Socjalnej współpracowali z Powiatowym Urzędem Pracy i Centrum Integracji Społecznej w Sopocie przy realizacji Programu Aktywizacja i Integracja (PAI). Program zakładał działania z zakresu integracji społecznej osób bezrobotnych korzystających ze świadczeń pomocy społecznej. Celem Programu Aktywizacja i Integracja była poprawa sytuacji na rynku pracy poprzez udzielenie kompleksowego wsparcia służącego wzmocnieniu kompetencji i postaw niezbędnych do prawidłowego funkcjonowania w życiu społecznym i zawodowym. 18 osób wzięło udział w dwumiesięcznym Programie PAI.

5.2. Prace społecznie – użyteczne

Zgodnie z obowiązującą ustawą o promocji zatrudnienia i instytucjach rynku pracy prace społecznie – użyteczne były stosowaną formą aktywizacji bezrobotnych klientów MOPS. W ramach prac osoby bezrobotne wytypowane przez pracowników socjalnych mogły przepracować maksymalnie dziesięć godzin tygodniowo, za które otrzymywały świadczenie nie pozbawiające ich prawa do świadczeń pomocy społecznej. Świadczenie wynosiło 8,10 zł za godzinę i było w 40% finansowane przez Urząd Miasta Sopotu, a w 60% przez Powiatowy Urząd Pracy w Gdyni. Liczba miejsc wykonywania prac wyniosła 41 i wzrosła o 16 od roku poprzedniego. Miejsca wykonywania prac społecznie – użytecznych w Sopocie to: Miejski Ośrodek Pomocy Społecznej, Dom Dziecka „Na Wzgórzu”, Dom Pomocy Społecznej, Miejski Ośrodek Sportu i Rekreacji, Samodzielny Publiczny Zakład Opieki Zdrowotnej „Uzdrowisko Sopot”, Zespół Szkół Specjalnych Nr 5, II i III Liceum Ogólnokształcące, Zespół Szkół Nr 1 oraz od 2015 roku nowe miejsca zapewniały: Urząd Miasta Sopotu, Zakład Oczyszczania Miasta, Spółdzielnia Socjalna „Kooperacja”, Grodzisko „Sopot”, Towarzystwo Opieki nad Zwierzętami w Sopocie. W ramach prac wykonywane były prace gospodarcze, porządkowe i biurowe.

Organizatorem prac społecznie – użytecznych był Urząd Miasta Sopotu. Zadaniem MOPS było kwalifikowanie i kierowanie osób bezrobotnych przez pracowników socjalnych do udziału w pracach społecznie – użytecznych za pośrednictwem PUP w Gdyni.

Ze wszystkich osób wytypowanych przez pracowników socjalnych 73,8% osób podjęło prace społecznie – użyteczne (2014 – 61,3%). 9 na 10 osób objętych było kontraktem socjalnym lub Indywidualnym Programem Wychodzenia z Bezdomności. Po pracach społecznie – użytecznych 15 osób zostało skierowanych do innych form aktywizacji zawodowej, w tym Centrum Integracji Społecznej w Sopocie i Spółdzielni Socjalnej „Kooperacja”.

Tabela nr 10. Prace społecznie – użyteczne.

Wyszczególnienie		Liczba osób
1.	Wytypowanie do prac społecznie – użytecznych przez pracowników socjalnych	84
1.1.	Skierowanie Powiatowego Urzędu Pracy	62
1.2.	Niestawienie się w Powiatowym Urzędzie Pracy	4
1.3.	Podjęcie innych form aktywizacji (np. podjęcie pracy, CIS)	18
2.	Podjęcie prac społecznie – użytecznych – osiągnięte rezultaty*:	62
2.1.	Objęcie kontraktem socjalnym lub Indywidualnym programem wychodzenia z bezdomności	55
2.2.	Posiadanie orzeczenia o niepełnosprawności	8
2.3.	Podjęcie zatrudnienia na otwartym rynku pracy po pracach społecznie – użytecznych	10
2.4.	Skierowanie do innych form aktywizacji zawodowej	15
2.5.	Nabycie uprawnień do stałych świadczeń pomocy społecznej lub emerytury	5

* Liczby z wierszy 2.1-2.5 nie dają sumy z pozycji 2.

5.3. Sopocki Inkubator Przedsiębiorczości Społecznej

Sopocki Inkubator Przedsiębiorczości Społecznej (SIPS) łączy potencjał samorządu lokalnego oraz organizacji społecznych i wspólnot lokalnych wykorzystując zasoby i wiedzę wszystkich partnerów, by jak najlepiej wspierać osoby potrzebujące pomocy. Celem Miasta Sopotu było, aby już na etapie budowy siedziby SIPS zaangażowani zostali nieaktywni zawodowo najślabi członkowi lokalnej społeczności tj. osoby, które docelowo będą wykonywać pracę za pośrednictwem Spółdzielni Socjalnej lub uczestniczyć w warsztatach Centrum Integracji Społecznej. AQUA-Sopot wspierała powyższy projekt, a ponadto sama stworzyła socjalne brygady budowlane złożone z osób długotrwale bezrobotnych poprzez organizowane staże zawodowe.

W 2015 roku zakończono budowę nowego budynku przy ul. Młyńskiej 11 z obiektami towarzyszącymi, jak również budowy lub przebudowy infrastruktury technicznej, w tym urządzeń wodociągowych i kanalizacyjnych. Zgodnie z umową pomiędzy Miastem Sopot a spółką, AQUA-Sopot stworzyła, z osób wskazanych przez Miejski Ośrodek Pomocy Społecznej w Sopocie oraz Powiatowy Urząd Pracy w Gdyni **socjalne brygady budowlane** złożone z osób długotrwale bezrobotnych oraz bezdomnych. Osoby te wykonywały prace porządkowe, rozbiórkowe i budowlane przy obiektach AQUA-Sopot oraz prace budowlane – wykończeniowe budynku SIPS. Oficjalne przekazanie urzędzonego Sopockiego Inkubatora Przedsiębiorczości Społecznej odbyło się wiosną 2015 roku.

W ramach Inkubatora rozpoczęły działalność: Centrum Integracji Społecznej, mieszkanie chronione, Spółdzielnia Socjalna „Kooperacja”, której założycielami były Gmina Miasta Sopotu, Caritas Archidiecezji Gdańskiej oraz Towarzystwo Pomocy im. św. Brata Alberta Koło Gdańskie. Spółdzielnia podejmowała współpracę z osobami bezrobotnymi i nieaktywnymi zawodowo.

Partnerska inicjatywa powołania SIPS została doceniona zarówno w Polsce jak i za granicą – otrzymała wyróżnienie w ramach **European Network of Cities & Regions for the Social Economy** oraz nagrodę **Top Inwestycje Komunalne 2015**.



We współpracy z Ośrodkiem Wsparcia Ekonomii Społecznej Dobra Robota w 2015 roku został opracowany Sopocki Model Ekonomii Społecznej. Jest to metoda dochodzenia do najbardziej optymalnych rozwiązań na rzecz ekonomii społecznej w powiecie. Elementem procesu budowania SMESu było stworzenie rekomendacji w oparciu o opracowane wnioski, wypracowanie wskazówek, rozwiązań i narzędzi, które mogą być zastosowane w celu wspierania rozwoju ekonomii społecznej. Tworzenie SMESu miało na celu przede wszystkim powołanie lokalnego forum ekonomii społecznej o charakterze międzysektorowym. Wyjątkowość i indywidualizm SMES to przede wszystkim koncentracja działań związanych z rozwojem Ekonomii Społecznej (eS) w oparciu o dobrze przemyślany i wdrożony model działania Sopockiego Inkubatora Przedsiębiorczości Społecznej(SIPS), który łączy potencjał samorządu lokalnego oraz organizacji społecznych i wspólnot lokalnych, wykorzystując zasoby i wiedzę wszystkich partnerów by jak najlepiej wspierać osoby potrzebujące pomocy.

5.4. Centrum Integracji Społecznej

Przez cały rok pracownicy socjalni kierowali klientów do Centrum Integracji Społecznej (CIS) przy ul. Młyńskiej 11, które zostało założone przez Towarzystwo Pomocy im. św. Brata Alberta Koło Gdańskie. Wojewoda Pomorski nadał status CIS w Sopocie od 1 października 2014 roku na okres 5 lat. Centrum w Sopocie działa na podstawie ustawy o zatrudnieniu socjalnym, która ściśle reguluje sposób powstania instytucji, grupę docelową uczestników, zakres i sposób realizacji programu reintegracji zawodowej i społecznej, liczbę i rodzaj zatrudnionej kadry. Uczestnikiem CIS może zostać m.in. osoba bezdomna, osoba uzależniona od alkoholu czy osoba bezrobotna pozostająca bez pracy przez okres co najmniej 12 miesięcy w ostatnich 2 latach.

W okresie od 1 lipca 2014 roku do 30 czerwca 2015 roku działania finansowane były ze środków PO KL EFS w ramach projektu „Utworzenie i działalność Centrum Integracji Społecznej w Sopocie

w ramach Sopockiego Inkubatora Przedsiębiorczości Społecznej”. Projekt zakładał podjęcie czynności zmierzających do utworzenia i ukonstytuowania placówki w Sopocie oraz przeprowadzenia jednej półrocznej edycji programu reintegracji społecznej i zawodowej dla 20 uczestników z Sopotu. Następnie Gmina Miasta Sopotu kontynuowała dofinansowanie na podstawie umowy dotacji.

Celem działania CIS jest kompleksowe wsparcie obejmujące wszystkie sfery życia człowieka, ma doprowadzić do usamodzielnienia ekonomicznego i społecznego osoby z długotrwałymi trudnościami w funkcjonowaniu na otwartym rynku pracy bądź utrzymaniu optymalnej aktywności życiowej, zawodowej i społecznej. Najbardziej istotnym czynnikiem sprzyjającym znalezieniu pracy jest przebywanie uczestników w środowisku pracy, w przedsiębiorstwach funkcjonujących na otwartym rynku pracy. Funkcjonują 4 warsztaty: hotelarsko – gastronomiczny, remontowo – porządkowy, pielęgnacji terenów zielonych oraz opiekuna/ki środowiskowego/ej. Uczestnicy mają obowiązek realizować program reintegracji społecznej i zawodowej 6 godzin dziennie od poniedziałku do piątku. Po pozytywnym zakończeniu programu szkolenia w ramach warsztatu uczestnicy otrzymują dyplom poświadczający ich kompetencje, co znacznie zwiększa ich szanse na zdobycie zatrudnienia.

Pracownicy socjalni Miejskiego Ośrodka Pomocy Społecznej skierowali do Centrum Integracji Społecznej 53 osoby, które były w stanie podjąć działania w CIS. Uczestnikami zostało 40 osób, w tym 23 mężczyzn, na podstawie zawarcia Indywidualnego Programu Zatrudnienia Socjalnego, który określał zakres i formy reintegracji zawodowej i społecznej uczestników CIS w Sopocie. 37,5% osób posiadało wykształcenie podstawowe bądź gimnazjalne, a najczęstszymi powodami do skierowania było bezrobocie i długotrwałe bezrobocie oraz niepełnosprawność. W roku sprawozdawczym po ukończeniu CIS 8 osób podjęło pracę na otwartym rynku pracy, co stanowi 20% i jest wynikiem powyżej średniej zatrudnialności po ukończeniu CIS w kraju.

5.5. Pomoc osobom bezdomnym

Pomoc osobom bezdomnym ma na celu zapewnienie podstawowych potrzeb, aktywizowanie i zmniejszanie wykluczenia społecznego tej grupy. W MOPS w Sopocie kompleksową pomocą osobom bezdomnym w 2015 roku zajmowała się Sekcja ds. Osób Bezdomnych działająca w ramach Działu Pracy Socjalnej.

189 osób bezdomnych ze 177 środowisk¹ (2014 – 186 osób) w całym roku skorzystało z różnych form pomocy udzielanych w MOPS w Sopocie. 21,4% osób nie posiadało ostatniego zameldowania w Sopocie. Osobom nie posiadającym ostatniego meldunku w Sopocie udzielana była jednorazowa pomoc celowa w postaci zakupu biletu do ostatniego miejsca zamieszkania.

¹ Liczba osób bezdomnych korzystająca z różnych form pomocy udzielanych w MOPS, w tym osoby korzystające wyłącznie z pracy socjalnej (nie wymagającej decyzji), z tego względu liczba ta różni się od liczby wykazanej w sprawozdaniu MPiPS-03.

W roku sprawozdawczym **zapewniono schronienie** w schroniskach i noclegowniach 66 osobom na łączną kwotę 340 583 zł. Koszt pobytu jednej osoby w placówce zależy od standardu, ilości posiłków, zakresu wsparcia oraz stanu zdrowia kierowanej osoby bezdomnej wynosił od 19,90 zł do 36 zł na dobę. Podmioty zapewniające schronienie wyłonione zostały zgodnie z *ustawą Prawo zamówień publicznych*, a były nimi: Chrześcijańskie Stowarzyszenie Dobroczynne, Stowarzyszenie na Rzecz Bezdomnych Dom Modlitwy AGAPE, Stowarzyszenie Opiekuńczo – Resocjalizacyjne PROMETEUSZ, Towarzystwo Pomocy im. św. Brata Alberta Koło Gdańskie, Towarzystwo Wspierania Potrzebujących „Przystań” w Gdańsku. Dla osób nie posiadających skierowania, a wymagających interwencyjnego pobytu w ciągu nocy Towarzystwo Wspierania Potrzebujących „Przystań” w Gdańsku zabezpieczyło miejsca w ramach realizacji zadania z dotacji na kwotę 4 000 zł. Z ogrzewalni skorzystało 5 osób. W okresie zimowym, gdy temperatura odczuwalna spadała poniżej minus 5°C lub warunki atmosferyczne nie były sprzyjające, przy Caritas Archidiecezji Gdańskiej funkcjonował Zimowy Punkt Interwencyjny. ZPI przeznaczony był dla osób bezdomnych przebywających w miejscach niemieszkalnych na terenie Sopotu, a pobyt w nim zapewniany był bez skierowania MOPS. Z ZPI korzystało nocą średnio 12 osób, 63 osoby narastająco w całym roku. Zadanie realizowane z dotacji w kwocie 21 000 zł.

Przez cały rok prowadzony był systematyczny monitoring miejsc niemieszkalnych w Sopocie przez pracownika socjalnego wraz z funkcjonariuszem Straży Miejskiej, Policji. W okresie sprawozdawczym zrealizowano 71 wyjazdów.

Sekcja ds. Osób Bezdomnych oraz Sekcja ds. Rodzin podejmowała działania zmierzające do zmniejszenia wykluczenia społecznego osób bezdomnych stosując różne formy pracy. W ramach pogłębionej pracy socjalnej motywowano do zmiany własnej sytuacji, zawierano **Indywidualne Programy Wychodzenia z Bezdomności (IPWzB) oraz kontrakty socjalne** – łącznie 19 IPWzB, w tym 8 IPWzB z rodzinami z dziećmi oraz 25 kontraktów socjalnych. W efekcie działań, 2 samotne matki z dziećmi oraz 2 niepełnosprawnych, samotnych mężczyzn otrzymało lokale socjalne. Ponadto wśród rezultatów znajdowało się m.in. złożenie wniosku o lokal socjalny, udział / ukończenie Centrum Integracji Społecznej, wdrożenie nawyku regulowania opłat.

Wspieraniem klientów w realizacji IPWzB lub kontraktu socjalnego zajmował się opiekun pełniący rolę asystenta osoby bezdomnej oraz asystenci rodziny. W ramach zadań m.in. pomagali w sprawach urzędowych, w poszukiwaniu pracy, motywowali do zmiany stylu życia. Asystent osoby bezdomnej łącznie w całym roku pracował z 18 osobami, a asystenci rodziny z 3.

W ramach treningu samodzielności wytypowane osoby bezdomne mogły zamieszkać w mieszkaniach chronionych na terenie Sopotu. Łącznie w roku sprawozdawczym skorzystało 15 osób. Od lipca 2015 roku dostępnych było 6 miejsc w mieszkaniu chronionym przy ul. Młyńskiej przeznaczonych dla osób bezdomnych. Mieszkanie prowadzone było przez Towarzystwo Pomocy im. św. Brata Alberta Koło Gdańskie wyłonione w wyniku otwartego konkursu ofert ogłoszonego przez Prezydenta Miasta Sopotu. W całym roku przebywało w nim 9 osób. Z mieszkańcami prowadzono

również intensywną pracę opartą o metodę indywidualnych przypadków, przy wsparciu asystenta osoby bezdomnej oraz koordynatora mieszkania. Wydatki na utrzymanie mieszkania to 24 232 zł.

W 2015 roku 25 osobom MOPS udzielił **wsparcia finansowego na wynajem**. W mieszkaniach treningowych, przez które rozumie się „mieszkanie lub pokój ułatwiający nabywanie osobom bezdomnym umiejętności życia społecznego i zawodowego, oraz ustabilizowanie sytuacji w celu uzyskania samodzielności życiowej” przebywało 25 osób. Wynajmy były realizowane przez Sekcję ds. Rodzin i sekcję ds. Osób Bezdomnych.

Z różnych form mieszkalnictwa wspieranego w roku sprawozdawczym skorzystało 40 osób, w tym 5 rodzin z dziećmi. Celem pogłębionej pracy socjalnej prowadzonej z osobami bezdomnymi jest przede wszystkim wspieranie ich samodzielności i uniezależnienie od pobytu w placówkach dla osób bezdomnych. Konsekwentnie od kilku lat MOPS w swoich działaniach dąży do tego, aby nie umieszczać w placówkach dla osób bezdomnych matek z dziećmi.

Ponadto, pracownicy Sekcji prowadzili intensywną pracę socjalną w zakresie uzyskania przez osoby bezdomne możliwości otrzymania lokalu socjalnego – 4 osoby bezdomne otrzymały mieszkania socjalne (w tym 2 kobiety), a dwie osoby samotne oraz 3 rodziny z dziećmi zostały wpisane na listę osób oczekujących na przyznanie mieszkania socjalnego.

Sekcja ds. Osób Bezdomnych prowadziła intensywną pracę socjalną z osobami bezdomnymi w miejscach niemieszkalnych tj. m.in. altankach, piwnicach, co jest szczególnie istotne w okresie letnim, uwzględniając turystyczny charakter Sopotu. Praca socjalna polegała m.in. na całorocznych, regularnych patrolach, w których skład wchodził pracownik socjalny oraz funkcjonariusze Straży Miejskiej. Wszystkie osoby wyrażające zgodę kierowane były do noclegowni lub schroniska, informowano je także o możliwości interwencyjnego schronienia na terenie Sopotu w okresie zimowym.

W grudniu 2015 roku przeprowadzono badanie socjodemograficzne osób bezdomnych w Sopocie realizowane przez Pomorskie Forum na rzecz Wychodzenia z Bezdomności. Na terenie Sopotu przeprowadzono ankiety ze 115 osobami, w tym 15 kobietami. Zaledwie co trzecia osoba podawała Sopot jako miejsce ostatniego zameldowania (40 osób, w tym 8 kobiet).

Wraz z Urzędem Miasta Sopotu oraz Strażą Miejską prowadzono zimową akcję informacyjną pod hasłem „Nie bądź obojętny” skierowaną do mieszkańców Sopotu w celu wskazania właściwego sposobu pomocy osobie bezdomnej – zawiadomienia odpowiednich służb w każdej sytuacji, odwołania od przekazywania pieniędzy i innych rzeczy. Plakaty pojawiły się w uczęszczanych miejscach publicznych, w tym w spółdzielniach mieszkaniowych oraz kościołach. Na początku roku przygotowano także ulotkę, w której zawarto informacje, jak uniknąć odmrożeń oraz najważniejsze czynności, które należy podjąć w przypadku odmrożenia. Informacje zostały skonsultowane z lekarzem i zapisane w przystępny sposób. Ulotki rozdawane były w okresie mrozów przede wszystkim osobom bezdomnym, które przebywały w miejscach niemieszkalnych np. opuszczone budynki. Ulotki przekazane zostały także innym służbom miejskim, które patrolują Miasto Sopot.

Sekcja ds. Osób Bezdomnych prowadziła działania edukacyjne w szkołach ponadgimnazjalnych w zakresie przeciwdziałania stereotypom bezdomności. Zajęcia przeprowadzono w 9 klasach, około 160 osób.

6. WSPARCIE RODZIN

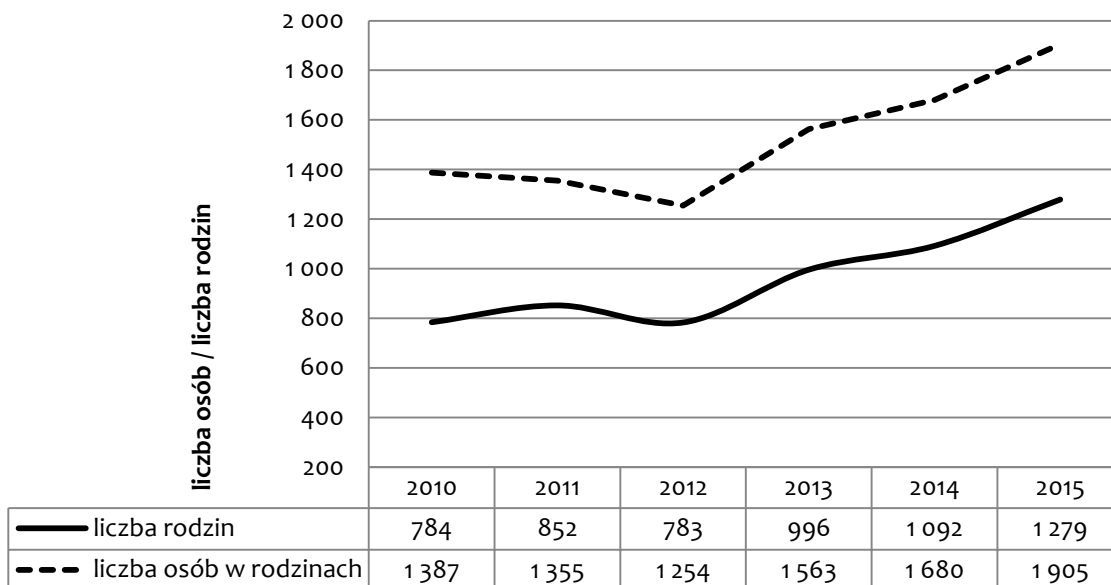
Wsparcie rodziny w środowisku opiera się głównie na prowadzonej z rodziną pracy socjalnej, w którą wplatane są inne wzmacniające i wspierające formy pomocy. Pracownik socjalny w Sopocie korzystał w pracy z takich instrumentów jak: poradnictwo specjalistyczne, grupy wsparcia, praca asystenta rodziny w środowisku, zapewnienie opieki dzieciom w placówce wsparcia dziennego, zespoły interdyscyplinarne, monitoring środowisk wielodysfunkcyjnych w godzinach popołudniowych.

Równolegle, realizowany był *Gminny Program Wspierania Rodziny w Sopocie na lata 2015 – 2017*, którego celami głównymi były: edukowanie i wczesne interweniowanie w rodzinach przeżywających trudności w wypełnianiu funkcji opiekuńczo-wychowawczych, rozwijanie środowiskowych form pomocy rodzinie, zapewnienie dzieciom z terenu Sopotu opieki, gwarantującej zaspokojenie ich potrzeb psychofizycznych i właściwe warunki do prawidłowego rozwoju.

6.1. Praca socjalna i poradnictwo specjalistyczne

Praca socjalna to działalność zawodowa mająca na celu pomoc osobom i rodzinom we wzmacnianiu lub odzyskiwaniu zdolności do funkcjonowania w społeczeństwie poprzez pełnienie odpowiednich ról społecznych oraz tworzenie warunków sprzyjających temu celowi. Praca socjalna prowadzona była w oparciu o dokonanie diagnozy sytuacji klienta, opracowanie planu pomocy i wsparcia w zależności od indywidualnej sytuacji oraz posiadanego potencjału osobistego. Problemy nie mogą być rozwiązywane w oderwaniu od sytuacji rodziny, ważne jest, by podejście do osoby czy rodziny objętej pracą socjalną było systemowe i holistyczne. Pracą socjalną objęto 1 279 rodzin (1 905 osób w rodzinach), w tym 290 rodzin (472 osoby w rodzinach) objęto wyłącznie pracą socjalną. **Pracą socjalną objęto 17,1% rodzin więcej niż w roku poprzednim.**

Wykres nr 7. Liczba rodzin objętych pracą socjalną w latach 2010 – 2015.



Poza pracą socjalną prowadzoną przez pracowników socjalnych w pomoc włączone były organizacje pozarządowe, które realizowały zadania zlecone w trybie otwartego konkursu ofert. Stowarzyszenie „Po_moc” realizowało zadanie z dotacji Gminy Miasta Sopotu na kwotę 20 000 zł, w ramach którego **monitorowano wytypowane środowiska w godzinach wieczornych i w soboty**, tj. w czasie, kiedy pracownicy socjalni nie pracują. Podczas wyjazdów grupa monitorująca – diagnostyczna, w skład której wchodził pracownik socjalny i psycholog, sprawdzała, jak rodzina funkcjonuje poza godzinami pracy instytucji – czy dzieci mają zabezpieczoną prawidłową opiekę, czy opiekunowie nie nadużywają alkoholu itp. Podczas 141 wejść grupy odwiedzono 80 rodzin.

Jednym z narzędzi stosowanym w pracy socjalnej jest **kontrakt socjalny**, który jest pisemną umową zawartą pomiędzy osobą ubiegającą się o pomoc a pracownikiem socjalnym określającą uprawnienia i zobowiązania stron zmierzające do przezwyciężenia trudnej sytuacji życiowej danej osoby lub rodziny. Kontrakt przyczynia się do odzyskania zdolności do samodzielnego funkcjonowania w środowisku, prawidłowego pełnienia ról społecznych. W przypadku odmowy zawarcia kontraktu, niedotrzymania jego postanowień, nieuzasadnionej odmowy podjęcia pracy itp., ośrodek pomocy społecznej może odmówić pomocy finansowej lub ją wstrzymać. Praca kontraktem wymaga dużo większego nakładu pracy ze strony pracownika socjalnego, który musi utrzymywać stały kontakt z klientem, by wspierać a zarazem nadzorować przebieg umowy. Kontrakt jest często jedynym motywatorem do działania. Wiele z osób korzysta ze wsparcia z pomocy społecznej od wielu lat, a tylko rozległa i aktywna praca może spowodować podjęcie działania przez klienta w kierunku jego usamodzielnienia. Łącznie zawarto 136 kontraktów socjalnych, co stanowi wzrost w stosunku do poprzedniego roku (2014 r.: 111 kontraktów socjalnych). W kontrakcie nakreślone były główne cele i kierunki pracy, będące etapami prowadzącymi do usamodzielnienia w bliższej lub dalszej perspektywie m.in. wdrażanie nawyków higienicznych, aktywności społeczno – zawodowej.

Poradnictwo specjalistyczne w zakresie zadań gminy świadczone było osobom i rodzinom, które miały trudności lub wykazywały potrzebę wsparcia w rozwiązywaniu swoich problemów życiowych, bez względu na posiadany dochód. W ramach zadań pomocy społecznej udzielono poradnictwa specjalistycznego tj. prawnego, psychologicznego i rodzinnego 269 rodzinom.

W siedzibie MOPS radca prawny w ramach porad „pro publico bono” udzielał porad dla mieszkańców Sopotu bez względu na posiadany dochód. Porad udzielał radca prawny w ramach wolontariatu. w 2015 roku zapisało się 230 osób.

6.2. Wsparcie rodzin z dziećmi

W MOPS w Sopocie kompleksową pomocą rodzinom z dziećmi w 2015 roku zajmowała się Sekcja ds. Rodzin działająca w ramach Działu Pracy Socjalnej. Pracownicy socjalni oraz asystenci rodziny wspierali najbardziej potrzebujące rodziny.

Do zadań **asystentów rodziny** należy m.in.: udzielanie pomocy rodzinom w poprawie ich sytuacji życiowej, w tym w zdobywaniu umiejętności prawidłowego prowadzenia gospodarstwa domowego, pomoc w rozwiązywaniu problemów socjalnych, psychologicznych i wychowawczych, wspieranie w poszukiwaniu, podejmowaniu i utrzymywaniu pracy zarobkowej, podejmowanie działań w sytuacji zagrożenia bezpieczeństwa dzieci i rodzin. Jeden asystent może w tym samym czasie prowadzić pracę z maksymalnie 15 rodzinami (w Sopocie około 10 rodzin). W 2015 roku funkcję asystenta rodziny pełniły 4 osoby. Na dofinansowanie wynagrodzeń asystentów w Sopocie uzyskano dotację w ramach *Resortowego programu wspierania rodziny i systemu pieczy zastępczej*.

W roku sprawozdawczym 34 rodziny zostały objęte opieką asystenta. W rodzinach łącznie przebywało 54 dzieci w wieku 0 – 18 lat. Większość rodzin objętych wsparciem asystenta charakteryzowało się bezradnością w sprawach opiekuńczo – wychowawczych i prowadzeniu gospodarstwa domowego, połowa rodzin borykała się z problemem ubóstwa. W niektórych rodzinach zaobserwowano poprawę funkcjonowania, np. wdrożenie nawyku dbania o higienę osobistą i czystość mieszkania, wdrożenie nawyku regulowania opłat oraz realizowania obowiązku szkolnego. Z uwagi na liczne dysfunkcje przykłady trwałych zmian są trudne do osiągnięcia i wymagają dużego nakładu czasu i pracy.

Ustawa o wspieraniu rodziny wprowadziła możliwość objęcia rodziny przeżywającej trudności w wypełnianiu funkcji opiekuńczo – wychowawczych **pomocą rodziny wspierającej**. W 2015 roku pomimo prób pozyskania kandydatów do pełnienia tej funkcji nie udało się ustanowić żadnej rodziny wspierającej.

W celu wsparcia rodziny dziecko może zostać objęte opieką i wychowaniem w **placówce wsparcia dziennego** zgodnie z *ustawą o wspieraniu rodziny i systemie pieczy zastępczej*. Stowarzyszenie „Sopocki Dom” prowadziło placówkę zapewniającą 30 miejsc dla dzieci w wieku 6 – 18 lat. Placówka otwarta była codziennie od poniedziałku do piątku oraz średnio dwie soboty miesiącu. Działania obejmowały: zapewnienie opieki wraz z dożywianiem oraz możliwość bezpiecznego spędzania czasu wolnego, wsparcie rozwoju dziecka poprzez zajęcia korekcyjne, kompensacyjne, logopedyczne, wsparcie psychologa oraz organizację wypoczynku letniego i zimowego. W celu wzmocnienia pomocy równolegle prowadzona była praca z rodziną dziecka. W ciągu całego roku w zajęciach brało udział 34 dzieci, średnio w miesiącu 30 dzieci. Stowarzyszenie „Sopocki Dom” zostało wyłonione w otwartym konkursie ofert i otrzymało dotację w roku sprawozdawczym ze środków Miasta Sopotu w wysokości 180 000 zł.

Mając na uwadze potrzeby rodziców i opiekunów dzieci i młodzieży Sekcja ds. Rodzin organizowała zajęcia wzmacniające kompetencje osób sprawujących opiekę. Celem działania **Grupy edukacyjnej „Kulinaria”** była nauka przygotowywania prostych posiłków z wykorzystaniem otrzymywanych darów. Grupa prowadzona była cyklicznie raz w miesiącu z uwzględnieniem przerwy wakacyjnej, a uczestniczyło w niej 18 matek.

Celem wskazania alternatywnych możliwości spędzania czasu wolnego Sekcja ds. Rodzin zorganizowała spotkania z cyklu Grupy Edukacyjnej dla kobiet w trzech częściach: warsztaty decoupage, wyjście do kina, warsztaty z psychologiem. Łącznie w działaniu wzięło udział 8 pań.

Zorganizowano spotkanie pod tytułem **„Rodzicielski Poradnik Interaktywny”**, podczas którego pedagog oraz psycholog przedstawili tematykę związaną z opieką i wychowaniem dzieci, odpowiadali na pytania dotyczące m.in. umiejętności stawiania granic stosownie do wieku dziecka. Spotkania zorganizowano we współpracy z pracownikami Działu Pieczy Zastępczej.

Sekcja ds. Rodzin organizowała również **czas wolny dla dzieci** z rodzin objętych pomocą. W czasie ferii zimowych przy wsparciu sponsorów odbyły się półkolonie dla 20 dzieci, które spędzały czas twórczo i aktywnie – podczas zajęć na lodowisku, bibliotece, odwiedziły muzeum, kino, centrum zabaw, brały udział w zajęciach plastycznych. W okresie letnim 20 dzieci uczestniczyło w kolonii w Milówce, gdzie uczyły się utrzymywania higieny osobistej, przestrzegania zasad i reguł społecznych, kształtowania poprawnego systemu wartości, rozwiązywania problemów i konfliktów w sposób poprawny oraz przedstawiono konsekwencje zażywania środków odurzających. 15 dzieci brało udział w

półkoloniach letnich w Sopocie spędzając czas aktywnie korzystając z różnego rodzaju atrakcji tj. wyjazdu do Centrum Nauki EXPERYMENT w Gdyni, Biblioteki Publicznej w Sopocie, teatryku, na seans filmowy „Mały Książę” oraz zajęć z animatorami Multikina czy jazdy gokartami w KARTCENTER w Sopocie. W grudniu zorganizowano zabawę mikołajkową dla 50 dzieci z rodzin objętych wsparciem. Zabawa odbyła się w Młodzieżowym Domu Kultury w Sopocie. Dzieci brały udział w tańcach, konkursach z nagrodami, zabawach interaktywnych. Pracownicy Sekcji byli także współorganizatorami zabaw choinkowych, w których uczestniczyły dzieci z rodzin objętych wsparciem Ośrodka w II Liceum Ogólnokształcącym w Sopocie (25 dzieci) oraz Domu Pomocy Społecznej (23 dzieci).

Zajęcia i festyny dla dzieci w Miejskiej Bibliotece Publicznej w Sopocie podczas których 15 dzieci miało możliwość spędzenia czasu w formie aktywnej edukacji.

6.3. Wsparcie rodzin wielodzietnych

Spadek dzietności w Polsce sprzyjał promocji rodzicielstwa, jak i rozbudowywaniu wsparcia rodzin wielodzietnych w celu podniesienia ich jakości życia. Działania skierowane były także na pozytywną zmianę postrzegania rodzin, by rodziny wielodzietne nie były utożsamiane z ubóstwem, brakiem wykształcenia.

Zgodnie z wynikami Narodowego Spisu Powszechnego Ludności i Mieszkań 2011 wśród rodzin z dziećmi w Polsce 11,5% to rodziny z trójką i więcej dzieci, w Sopocie to 5,6% tj. 232 rodziny.

6.3.1. Sopocka Karta Rodziny 3+

W Miejskim Ośrodku Pomocy Społecznej znajdował się punkt wydawania Sopockiej Karty Rodziny 3+ SKR3+, która przysługiwała rodzinom wychowującym troje i więcej dzieci (do 25. roku życia w przypadku kontynuowania nauki lub studiów, również poza miejscem zamieszkania) zamieszkującym na terenie Sopotu. Miejski Program SKR3+ miał na celu promowanie modelu rodziny wielodzietnej i kształtowanie jej pozytywnego wizerunku, zwiększenie rodzinom wielodzietnym dostępności do dóbr kultury, sportu i edukacji w instytucjach zarządzanych przez jednostki budżetowe i instytucje samorządowe Miasta Sopotu, wyrównywanie szans rozwojowych i życiowych dzieci i młodzieży z rodzin wielodzietnych, wsparcie w procesie wychowawczym dzieci i młodzieży w rodzinach wielodzietnych szczególnie tego potrzebujących, wzmocnienie kondycji rodziny wielodzietnej poprzez rozszerzenie katalogu ulg oraz podejmowanie innych działań mających na celu wspieranie rodziny.

Sopocka Karta Rodziny 3+ ważna jest 12 miesięcy od 1 listopada do 31 października następnego roku kalendarzowego.

Tabela nr 11. Sopocka Karta Rodziny 3+ SKR3+.

Wyszczególnienie		1.1.2015 – 31.12.2015
1.	Liczba wniosków o wydanie kart	222
2.	Liczba członków rodzin, którym wydano SKR3+, w tym:	1 089
3.	Liczba rodziców / opiekunów	386
4.	Liczba dzieci powyżej 18. roku życia	103
5.	Liczba dzieci do 18. roku życia	600

6.3.2. Karta Dużej Rodziny

Od 1 lipca 2014 roku w Miejskim Ośrodku Pomocy Społecznej znajdował się punkt wydawania ogólnopolskiej Karty Dużej Rodziny. Karta Dużej Rodziny KDR przysługuje rodzinom z przynajmniej trójką dzieci, niezależnie od dochodu. Karta jest wydawana bezpłatnie, każdemu członkowi rodziny. Rodzice mogą korzystać z karty dożywotnio, dzieci – do 18. roku życia lub do ukończenia nauki, maksymalnie do osiągnięcia 25 lat. Dzieci legitymujące się orzeczeniem o umiarkowanym lub znacznym stopniu niepełnosprawności, po osiągnięciu odpowiednio 18. lub 25. roku życia otrzymują Kartę na okres ważności orzeczenia. Karta przyznawana jest przez prezydenta miasta na wniosek członka rodziny wielodzietnej. Karta oferuje system zniżek oraz dodatkowych uprawnień. Jej posiadacze mogą korzystać z katalogu oferty kulturalnej, rekreacyjnej czy transportowej na terenie całego kraju. Wszystkie miejsca oferujące zniżki są dostępne na stronie www.rodzina.gov.pl.

Tabela nr 12. Karta Dużej Rodziny KDR.

Wyszczególnienie		1.1.2015 – 31.12.2015
1.	Liczba wniosków rodzin wielodzietnych o wydanie KDR lub wydanie duplikatu w tym	106
2.	Liczba wniosków rodzin wielodzietnych występującej po raz pierwszy o wydanie KDR	82
3.	Liczba wniosków o wydanie Karty dla nowego członka rodziny wielodzietnej będącej już w programie lub o przedłużenie terminu ważności Karty	18
4.	Liczba rodzin wielodzietnych, którym wydano KDR	104
5.	Liczba członków rodzin, którym wydano KDR, w tym:	504
6.	Liczba rodziców / opiekunów	181
7.	Liczba dzieci	323

7. WSPARCIE DZIECI POZBAWIONYCH OPIEKI RODZICIELSKIEJ

Zgodnie z ustawą o wspieraniu rodziny i systemie pieczy zastępczej, piecza zastępcza nad dzieckiem sprawowana jest w przypadku niemożności zapewnienia opieki i wychowywania przez rodziców.

Pieczą zastępczą zapewnia: zaspokojenie potrzeb emocjonalnych dzieci, ze szczególnym uwzględnieniem potrzeb bytowych, zdrowotnych, edukacyjnych i kulturalno – rekreacyjnych; przygotowanie dziecka do godnego, samodzielnego i odpowiedzialnego życia, pokonywania trudności życiowych zgodnie z zasadami etyki; nawiązywania i podtrzymywania bliskich, osobistych i społecznie akceptowanych kontaktów z rodziną i rówieśnikami, w celu łagodzenia skutków doświadczania straty i separacji oraz zdobywania umiejętności społecznych.

W 2015 roku w pieczy przebywało 98 dzieci, w tym 64 w rodzinnej pieczy zastępczej, zapewnianej w rodzinach zastępczych spokrewnionych, niezawodowych i zawodowych, a 34 dzieci w instytucjonalnej pieczy zastępczej zapewnianej w placówce opiekuńczo – wychowawczej. W 2015 roku do pieczy rodzinnej po raz pierwszy trafiło 5 dzieci, a do instytucjonalnej 2.

Na rzecz osób i rodzin w systemie pieczy zastępczej podejmowana była praca socjalna i poradnictwo nakierowane na motywowanie i wzmacnianie zasobów rodziców, by umiejętnie przewyżędzali trudności i problemy, które były przyczyną umieszczenia dziecka w pieczy. Pracownicy regularnie dokonywali oceny szans powrotu dziecka pod opiekę rodziców naturalnych i zasadności pobytu w pieczy zastępczej.

Kolejnym zadaniem własnym powiatu wynikającym z ustawy o wspieraniu rodziny i systemie pieczy zastępczej była pomoc dla osób usamodzielnianych po opuszczeniu rodziny zastępczej lub placówki opiekuńczo – wychowawczej.

Równolegle, realizowany był Powiatowy Program Rozwoju Pieczy Zastępczej w Sopocie na lata 2015-2017, którego celem był rozwój rodzinnej pieczy zastępczej na terenie Miasta Sopotu oraz następujące cele szczegółowe: tworzenie warunków do powstawania nowych rodzin zastępczych i rodzin pomocowych, wzmocnienie kompetencji wychowawczych osób sprawujących pieczę zastępczą, wzmocnienie rozwoju poznawczego, emocjonalnego i społecznego dzieci przebywających w rodzinnej pieczy zastępczej, życiowe usamodzielnienie osób opuszczających rodziny zastępcze i placówkę opiekuńczo – wychowawczą, młodzieżowe ośrodki wychowawcze oraz ich integracja ze środowiskiem.

Tabela nr 13. Dzieci w pieczy zastępczej w 2015 roku.

Lp.	Wyszczególnienie	Liczba dzieci pod opieką koordynatorów w rodzinach zastępczych	Liczba dzieci w placówce opiekuńczo - wychowawczej
	Dzieci umieszczone w pieczy zastępczej, z tego na skutek:	64	34
1.	sieroctwa	3	0
2.	pólsieroctwa	4	0
3.	uzależnienia rodziców	35	12

4.	przemocy w rodzinie	4	7
5.	bezaradności w sprawach opiekuńczo-wychowawczych	10	6
6.	niepełnosprawności co najmniej jednego z rodziców	0	0
7.	długotrwałej lub ciężkiej choroby co najmniej jednego z rodziców	4	1
8.	ubóstwa	0	0
9.	bezrobocia	0	0
10.	nieodpowiednich warunków mieszkaniowych	0	0
11.	pobytu za granicą co najmniej jednego z rodziców (praca zarobkowa)	1	0
12.	inne	3	8

W wierszach 1-12 każde dziecko wykazane jest tylko w jednym wierszu. Dotyczy to wszystkich dzieci umieszczonych w sopockiej pieczy zastępczej.

7.1. Rodzinna piecza zastępcza

Zapewnienie dzieciom pieczy zastępczej w rodzinach zastępczych jest zadaniem własnym powiatu. **Organizatorem rodzinnej pieczy zastępczej w Sopocie jest Miejski Ośrodek Pomocy Społecznej w Sopocie.**

Rodzinna piecza zastępcza tymczasowo zapewnia dziecku pozbawionemu całkowicie lub częściowo opieki rodzicielskiej całodobową opiekę i wychowanie. Pełnienie funkcji rodziny zastępczej może być powierzone osobom, które m.in. dają rękojmię należytego sprawowania pieczy, nie są i nie były pozbawione władzy rodzicielskiej, władza rodzicielska nie jest im ograniczona ani zawieszona. Wszystkie rodziny zastępcze są zobowiązane do m.in. traktowania dziecka w sposób sprzyjający poczuciu jego wartości i godności, zapewnienia rozwoju uzdolnień i zainteresowań, zaspokajania potrzeb emocjonalnych, bytowych, rozwojowych, społecznych i religijnych dziecka. Rodzina zastępcza umożliwia kontakt z rodzicami i innymi osobami bliskimi, chyba że sąd postanowi inaczej.

W całym 2015 roku **zapewniano rodzinną pieczę** 88 dzieciom przebywającym w 61 rodzinach zastępczych, spośród których 49 rodzin znajdowało się na terenie Miasta Sopotu. **Utworzono 3 nowe rodziny zastępcze**, w tym 1 rodzinę spokrewnioną, 2 niezawodowe, a 1 niezawodowa przekwalifikowała się w **zawodową**. 1 dziecko wolne prawnie zgłoszono do adopcji.

Tabela nr 14. Struktura rodzin zastępczych i dzieci w rodzinach zastępczych funkcjonujących w dniu 31 grudnia 2015 roku.

Wyszczególnienie		Rodziny zastępcze w Sopocie		Rodziny zastępcze w innych powiatach	
		Liczba rodzin	Liczba dzieci w rodzinach	Liczba rodzin	Liczba dzieci w rodzinach
1.	Ogółem, w tym:	41	51	11	13
2.	Rodziny spokrewnione	26	32	7	9
3.	Rodziny zastępcze niezawodowe	3	3	4	4
4.	Rodziny zawodowe	12*	16	---	---

*Rodziny zastępcze zawodowe mieszkające w innych powiatach 8 (12) objęte były wsparciem MOPS i kwalifikowane jako sopockie

Prawie 2/3 rodzin zastępczych to rodziny spokrewnione, które tworzone były przez małżonków lub osobę niepozostającą w związku małżeńskim, będącą wstępnymi lub rodzeństwem dziecka. Najliczniejsza grupa dzieci przebywających w rodzinnej pieczy była w wieku od 7 do 13 lat. Dzieci umieszczone w rodzinach spokrewnionych z tego przedziału wiekowego, najczęściej przebywają w nich docelowo i mają najmniejsze szanse na adopcję. Najczęściej dzieci przebywały w rodzinach zastępczych z powodu uzależnienia rodziców od alkoholu oraz zaniedbań opiekuńczo – wychowawczych. Z obserwacji rodziców zastępczych, koordynatorów rodzinnej pieczy zastępczej, psychologów oraz analizy dokumentów wynika, że wszystkie dzieci umieszczone w rodzinach zastępczych mają problemy w radzeniu sobie z emocjami i deficyty o różnym stopniu nasilenia. Trudności wychowawcze spowodowane niewłaściwym zachowaniem dzieci w szkole powodują w konsekwencji ich problemy z nauką, problemy w relacjach z nauczycielami i rówieśnikami. Najliczniejszą grupę stanowią dzieci z zaburzeniami więzi społecznych, z zaburzeniami w nawiązywaniu bliższych relacji z rodzicami zastępczymi i rówieśnikami. Wymienione problemy dzieci wyznaczają kierunek i tematykę przeprowadzanych szkoleń dla rodziców i grup wsparcia.

Migracja dzieci z rodzinnej pieczy zastępczej jest wynikiem podejmowania różnego rodzaju działań przez specjalistów i wydawanych postanowień przez Sąd Rodzinny. W wyniku intensywnej pracy koordynatorów rodzinnej pieczy zastępczej, współpracy rodziny biologicznej i zastępczej dzieci powracają do rodziców biologicznych.

Tabela nr 15. Migracja dzieci przebywających w rodzinnej pieczy zastępczej.

Lp.	Przybycie do rodziny zastępczej		Odejście z rodziny zastępczej	
	Wyszczególnienie	Liczba dzieci	Wyszczególnienie	Liczba dzieci
1.	Ogółem, w tym:	8	Ogółem, w tym:	17
2.	z domu rodzinnego	5	do domu rodzinnego	7
3.	z rodziny zastępczej	3	do rodziny zastępczej	4
4.	z rodziny adopcyjnej	0	do rodziny adopcyjnej	0
5.	z placówki opiekuńczo – wychowawczej	0	do placówki opiekuńczo – wychowawczej	0
6.	---	---	inne	2
7.	---	---	usamodzielnienie	4

W rodzinach zastępczych umieszczono na podstawie postanowienia Sądu 5 dzieci, a powróciło 7 dzieci z rodzin zastępczych do rodzin biologicznych.

Zgodnie z ustawą wszystkie sopockie rodziny zastępcze otoczone były wsparciem i pomocą **koordynatora rodzinnej pieczy zastępczej**. W roku sprawozdawczym pracowało 3 koordynatorów. Średnio na jednego koordynatora przypadało do 15 rodzin. Do ich zadań należało w szczególności udzielanie pomocy w realizacji zadań rodziny zastępczej, przygotowywanie planu pomocy dziecku, zapewnianie dostępu do specjalistycznej pomocy dla dzieci. W 2015 roku do właściwego sądu przekazano 96 okresowych opinii o sytuacji dziecka w rodzinie zastępczej i zasadności dalszego pobytu w tych rodzinach. Współpracowano ze środowiskiem lokalnym, z instytucjami i organizacjami pozarządowymi w celu realizacji zadań na rzecz dziecka i rodziny, w szczególności z Sądem Rodzinnym w Sopocie, szkołami, Poradnią Psychologiczno – Pedagogiczną w Sopocie, Ośrodkiem Opiekuńczo – Adopcyjnym w Gdańsku. Uczestniczono w posiedzeniach zespołów ds. oceny sytuacji dziecka oraz zespołów interdyscyplinarnych.

Rodzinie zastępczej przysługuje **comiesięczne świadczenie na utrzymanie dziecka** oraz na wydatki związane z potrzebami przyjmowanego dziecka. Istniała także możliwość przyznania rodzinom świadczeń na dofinansowanie do wypoczynku poza miejscem zamieszkania dziecka (skorzystało 32 dzieci z 23 rodzin) oraz świadczeń na pokrycie kosztów związanych z remontem mieszkania (skorzystały 6 rodzin zastępczych zawodowych) i środków finansowych na utrzymanie lokalu mieszkalnego (skorzystało 12 rodzin zastępczych niezawodowych i zawodowych). Dwie rodziny zawodowe skorzystały z prawa do czasowego niesprawowania opieki w związku z wypoczynkiem.

Specjalistyczne poradnictwo dla dzieci umieszczonych w pieczy, rodziców zastępczych i naturalnych, których dzieci umieszczono w pieczy zastępczej, realizowane było przez specjalistów Działu Pieczy Zastępczej. W ramach **poradnictwa pedagogicznego** udzielano porad dotyczących problematyki opiekuńczo – wychowawczej rodzicom naturalnym, zastępczym i adopcyjnym. **Poradnictwo psychologiczne** dla dzieci z rodzin zastępczych dotyczyło kryzysu, adaptacji, straty, relacji i innych. W ramach **poradnictwa prawnego** udzielano pomocy w zakresie prawa rodzinnego i opiekuńczego, zabezpieczenia społecznego, ochrony praw lokatorów.

Tabela nr 16. Poradnictwo specjalistyczne dla dzieci umieszczonych w pieczy, rodzin zastępczych, rodziców naturalnych, których dzieci umieszczono w pieczy zastępczej.

Lp.	Poradnictwo specjalistyczne	Liczba porad	Liczba osób
1.	Poradnictwo pedagogiczne w tym:	539	280
	Porady dla rodziców zastępczych i adopcyjnych	369	218
	Porady dla rodziców naturalnych dla rodziców naturalnych, których dzieci umieszczono w zastępczych formach opieki	95	17
2.	Poradnictwo psychologiczne	614	143

Rodzinom zastępczym zapewniano również **szkolenia** mające na celu podnoszenie ich kwalifikacji, biorąc pod uwagę ich potrzeby: przeszkolono 24 osoby z rodzin zastępczych.

Zapewniano także pomoc i wsparcie rodzinom zastępczym, w szczególności w ramach grup wsparcia – odbyło się 15 spotkań dla 5 osób. Szkolono i wspierano psychologicznie i pedagogicznie dzieci i osoby sprawujące rodzinną pieczę zastępczą. Wzmacniano kompetencje i przeciwdziałano zjawisku wypalenia zawodowego rodzin zastępczych zawodowych i niezawodowych.

Systematycznie podejmowano działania w celu **promocji rodzicielstwa zastępczego i naboru kandydatów do pełnienia funkcji rodziny zastępczej** zawodowej i niezawodowej poprzez: uaktualnianie dostępnych materiałów promocyjnych, informatorów, zamieszczenie w Internecie ogłoszeń, wysyłanie pism do parafii odczytywanych podczas mszy, spotkania z proboszczami parafii, dyrektorami szkół, przedszkoli, ośrodków kultury, bibliotek, umieszczanie plakatów na słupach informacyjnych UM Sopotu, udział pracowników i rodziców zastępczych w audycjach radiowych i telewizyjnych oraz prasie.

W maju 2015 roku zorganizowano **obchody rodzicielstwa zastępczego**, w którym wzięło udział 90 uczestników. Wszystkie rodziny zastępcze (spokrewnione z dzieckiem, niezawodowe i zawodowe) wraz z dziećmi zostały zaproszone do Centrum Nauki EXPERYMENT w Parku Naukowo – Technologicznym w Gdyni.

Prowadzono także działalność diagnostyczno – konsultacyjną, której celem było pozyskiwanie, szkolenie i kwalifikowanie osób zgłaszających gotowość do pełnienia funkcji rodziny zastępczej zawodowej i rodziny zastępczej niezawodowej. W efekcie **zakwalifikowano 3 rodziny (6 osób) do pełnienia funkcji rodziny zastępczej niezawodowej i 1 rodzinę zakwalifikowano do pełnienia funkcji rodziny zawodowej.**

Całkowite wydatki na pozyskiwanie i szkolenie nowych rodzin zastępczych, utrzymanie działających rodzin, wsparcie dzieci i rodzin w rodzinach wyniosły 1 506 233 zł. Ponadto wydatkowano 155 936 zł, w tym 42 500 zł dotacji Ministerstwa Pracy i Polityki Społecznej w ramach *Programu asystent rodziny i koordynator rodzinnej pieczy zastępczej na 2015 r.* na dofinansowanie wynagrodzeń koordynatorów.

7.2. Instytucjonalna piecza zastępcza

Dom Dziecka „Na Wzgórzu”

Zapewnienie dzieciom pieczy zastępczej w placówce opiekuńczo – wychowawczej jest zadaniem własnym powiatu. W Sopocie instytucjonalna piecza zastępcza sprawowana jest w placówce opiekuńczo – wychowawczej tj. Domu Dziecka „Na Wzgórzu”. Skierowanie dziecka pozbawionego

częściowo lub całkowicie opieki rodzicielskiej do placówki na pobyt całodobowy może nastąpić po wyczerpaniu możliwości udzielenia pomocy w rodzinie naturalnej lub umieszczenia w rodzinie zastępczej.

Dom Dziecka jest **placówką typu socjalizacyjnego z miejscami interwencyjnymi oraz z filią**, w której mieści się Grupa Usamodzielnienia. Dom zapewniał swoim wychowankom całodobową opiekę oraz wychowanie realizując zadania przewidziane w obowiązujących przepisach, w tym umożliwiał, w bezpiecznych warunkach, kontakt dziecka z rodzicami i innymi osobami bliskimi, chyba że są postanowił inaczej oraz podejmował działania w celu powrotu dziecka do rodziny, znalezienia rodziny przysposabiającej lub umieszczenia w rodzinnych formach pieczy zastępczej. Stały Zespół ds. Okresowej Oceny Sytuacji Dziecka regularnie podejmuje działania na rzecz poprawy sytuacji rodzinnej dzieci i młodzieży przebywającej w Domu analizując na bieżąco aktualną sytuację wychowanków. Placówka pracowała także z rodziną dziecka w celu usprawnienia jej umiejętności opiekuńczo – wychowawczych. W trakcie całego roku realizowano działania odnoszące się do wielu sfer życia: rodzinnej, społeczno – kulturalnej, socjalno – zdrowotnej, moralno – duchowej, edukacyjnej. Wychowankowie uprawiali różne sporty, brali udział w imprezach i konkursach sportowych i kulturalnych, korzystali z różnorodnych form zorganizowanego wypoczynku. Rozwijano samodzielność poprzez pobyt w Grupie Usamodzielniających się Wychowanków Domu Dziecka „Na Wzgórzu”. Funkcjonowanie Grupy oparte było o rodzinny model życia. Wychowankowie uczyli się samodzielności w prowadzeniu gospodarstwa domowego, świadomego podejmowania różnych ról społecznych, kształtowania pozytywnego wizerunku samego siebie uzyskali pomoc w wyborze szkoły i nauce.

Tabela nr 17. Wykorzystanie miejsc w Domu Dziecka „Na Wzgórzu”.

Wyszczególnienie		Liczba miejsc	Liczba dzieci na 31.12.2015	Liczba dzieci z Sopotu na 31.12.2015
1.	Razem w tym:	30	29	24
2.	miejsca socjalizacyjne	20	21	19
3.	filia Domu Dziecka – Grupa Usamodzielnienia	8	8	5
4.	miejsca interwencyjne	2	0	0

W całym 2015 roku w placówce przebywało 34 dzieci, wśród nich 29 z Sopotu. 4 dzieci zostało umieszczonych na miejscach interwencyjnych. W ostatnim dniu roku najwięcej dzieci, bo 12 było w wieku 14 – 17 lat (z których 2 osiągnie pełnoletniość w kolejnym roku), 10 dzieci w wieku 7 – 13 lat oraz 5 wychowanków w wieku 18-24 lata, którzy kontynuowali naukę. 11 dzieci posiadało orzeczenie o potrzebie kształcenia specjalnego. W 2015 roku placówkę opuściło łącznie 5 usamodzielnionych wychowanków.

Tabela nr 18. Migracja dzieci przebywających w instytucjonalnej pieczy zastępczej.

Lp.	Przybycie do placówki		Odejście z placówki	
	Wyszczególnienie	Liczba dzieci	Wyszczególnienie	Liczba dzieci
1.	Ogółem, w tym:	2	Ogółem, w tym:	5
2.	z domu rodzinnego	2	do domu	0
0.	z rodziny zastępczej	0	do rodziny zastępczej	0
4.	z rodziny adopcyjnej	0	do rodziny adopcyjnej	0
5.	---	---	do placówki rodzinnej	0
6.	---	---	usamodzielnienie	5

Średnie miesięczne wydatki przeznaczone na utrzymanie dziecka w 2015 roku wynosiły 5 474 zł.

Miasto Sopot realizuje na bieżąco postanowienia Sądu o umieszczeniu w placówce, jednakże zanim to nastąpi współpracuje z rodziną naturalną w celu poprawy jej sytuacji. Dział Pieczy Zastępczej MOPS podejmował następujące działania w zakresie pomocy dzieciom umieszczonym w placówce m.in.: udział w Stałym Zespole ds. Okresowej Oceny Sytuacji Dziecka umieszczonego w placówce, analizowanie zasadności pobytu dzieci w placówce, kierowanie i zgłaszanie dzieci do rodzin zastępczych, adopcyjnych i innych placówek opiekuńczo – wychowawczych, umieszczanie dzieci przebywających w Domu Dziecka „Na Wzgórzu” w rodzinach zastępczych, praca z usamodzielniającymi się wychowankami przebywającymi w całodobowej placówce opiekuńczo – wychowawczej.

Równolegle, realizowany był Powiatowy Program Rozwoju Pieczy Zastępczej w Sopocie na lata 2015-2017, którego celami w zakresie instytucjonalnej pieczy zastępczej były: zapewnienie miejsc dzieciom z terenu Sopotu, pozbawionym częściowo lub całkowicie opieki rodziców, które z różnych powodów nie mogą być umieszczone w rodzinnej pieczy zastępczej, zapewnienie miejsc interwencyjnych oraz wsparcia psycho-pedagogicznego dla dzieci potrzebujących zabezpieczenia w sytuacjach kryzysowych, praca z rodzicami dzieci umieszczonymi w pieczy zastępczej w celu wprowadzenia nowego poprawnego modelu funkcjonowania społecznego, który pozwoli na powrót dzieci do środowiska naturalnego, profilaktyczno – interwencyjna praca z wychowankami wdrażająca młodych ludzi do satysfakcjonującego funkcjonowania psycho-społecznego, zapobieganie wypaleniu zawodowemu, poprzez udzielanie profesjonalnego wsparcia osobom pracującym w systemie instytucjonalnej pieczy zastępczej.

7.3. Pomoc dla usamodzielnianych wychowanków pieczy zastępczej

Osobie opuszczającej po osiągnięciu pełnoletności, rodzinę zastępczą lub placówkę opiekuńczo – wychowawczą przyznawana była pomoc na kontynuowanie nauki, usamodzielnienie, zagospodarowanie, w uzyskaniu odpowiednich warunków mieszkaniowych i zatrudnieniu. Właściwy przebieg procesu usamodzielnienia zapewniany był poprzez realizowanie Indywidualnego Programu Usamodzielnienia (IPU).

Pomoc pieniężna na kontynuowanie nauki przysługiwała osobie usamodzielnianej kontynuującej naukę, przyznawana była na czas nauki, nie dłużej jednak niż do ukończenia 25. roku życia. **Pomoc pieniężna na usamodzielnienie** przyznawana była na zaspokojenie ważnej życiowej potrzeby osoby usamodzielnianej, w szczególności na: polepszenie warunków mieszkaniowych, stworzenie warunków do działalności zarobkowej, w tym podniesienia kwalifikacji zawodowych, pokrycie wydatków związanych z nauką osoby usamodzielnianej. Wychowankowie korzystali również z **pomocy na zagospodarowanie** (m.in. dot. remontu i wyposażenia mieszkania, niezbędnych urządzeń domowych, pomocy naukowych, sprzętu rehabilitacyjnego, sprzętu, który może posłużyć do podjęcia zatrudnienia) oraz wspierania w uzyskaniu **odpowiednich warunków mieszkaniowych**.

Tabela nr 19. Usamodzielnienia wychowanków z rodzin zastępczych i placówek opiekuńczo – wychowawczych.

Wyszczególnienie		Liczba wychowanków rodzin zastępczych	Liczba wychowanków placówek opiekuńczo-wychowawczych
1.	Pomoc na kontynuowanie nauki	21	10
2.	Pomoc na usamodzielnienie	3	1
3.	Pomoc na zagospodarowanie	3	2
4.	Pomoc w uzyskaniu odpowiednich warunków mieszkaniowych	3	2

W sopockim systemie pieczy zastępczej funkcjonuje jedno **mieszkanie chronione** z czterema miejscami dla osób opuszczających rodziny zastępcze lub placówki opiekuńczo – wychowawcze. W okresie sprawozdawczym z mieszkania skorzystało 3 wychowanków, którzy opuścili placówkę, natomiast 5 wychowanków skorzystało z dofinansowania do wynajmu pokoju. 2 osoby otrzymały mieszkania z zasobów Gminy Miasta Sopotu.

Całkowite wydatki na usamodzielnienia wychowanków z rodzin zastępczych wyniosły 120 011 zł, natomiast dla wychowanków placówek opiekuńczo – wychowawczych wyniósł 62 256 zł.

Z usamodzielniającymi się wychowankami pieczy zastępczej prowadzona była **praca socjalna** oraz **poradnictwo specjalistyczne: pedagogiczne, prawne, psychologiczne** w kierunku ich życiowego usamodzielnienia i integracji ze środowiskiem, kształtowania pozytywnego wizerunku samego siebie, rozwijania osobistych relacji z innymi, przeciwdziałania ryzykownym zachowaniom, poszerzania wiedzy wychowanka na temat instytucji wspomagających, przygotowania do świadomego podejmowania różnych ról społecznych, pomocy w wyborze szkoły i pozyskaniu mieszkania.

8. WSPARCIE OSÓB I RODZIN W KRYZYSIE

8.1. Punkt Interwencji Kryzysowej

Dla osób i rodzin w kryzysie dostępna była pomoc **bez względu na posiadany dochód** w Punkcie Interwencji Kryzysowej, który czynny był w dni robocze w godzinach 07:30 – 20:00.

Osoby, które skorzystały z pomocy Punktu Interwencji Kryzysowej to m.in. osoby doświadczające przemocy, osoby stosujące przemoc, osoby w żałobie, po doświadczeniu traumy, przechodzące kryzysy psychiczne, zagrożone samobójstwem oraz inne osoby potrzebujące.

Działania podejmowane przez PIK obejmowały:

- a. konsultacje psychologiczno – pedagogiczne na miejscu i w środowisku zamieszkania osób potrzebujących wsparcia,
- b. prowadzenie sesji terapeutycznych (jedna sesja to godzinne spotkanie), mające na celu wprowadzenie trwałych zmian w życiu osoby potrzebującej pomocy, a tym samym w jej sposobie radzenia sobie z trudnymi sytuacjami kryzysowymi,
- c. działania interwencyjne, których celem było zatrzymanie sytuacji kryzysowych (działania obejmowały wejścia w środowisko, kontakt z instytucjami, praca w zespołach interdyscyplinarnych oraz tworzenie indywidualnych planów pomocy), w okresie sprawozdawczym odbyło się 20 interwencji w 16 środowiskach,
- d. w uzasadnionych sytuacjach PIK kieruje osoby do Interwencyjnego Miejsca Noclegowego – w całym roku skorzystały 3 osoby (w tym 1 osoba dorosła i 2 dzieci),
- e. prowadzenie terapii indywidualnej dla osób stosujących przemoc – z tej formy pomocy w okresie sprawozdawczym skorzystały 3 osoby,
- f. poradnictwo prawne z zakresu prawa rodzinnego i opiekuńczego, zabezpieczenia społecznego i ochrony praw lokatorów – w okresie sprawozdawczym z tej formy wsparcia skorzystało 38 osób, dodatkowo poradnictwo prawne w razie potrzeby prowadzone było w środowisku klienta.

Tabela nr 20. Punkt Interwencji Kryzysowej.

Wyszczególnienie		Liczba	związane z przemocą	procent z przemocy
1.	Liczba osób korzystająca z konsultacji, terapii w PIK z tego: Liczba osób korzystających z konsultacji Liczba osób korzystających z terapii	263 145 80	94 59 14	35,7 40,7 17,5
2.	Liczba osób korzystających z konsultacji prawnej w PIK	38	---	---

W 2015 roku przyznano dotację ze środków miasta Sopotu na zadanie wspierane Zapewnienie poradnictwa specjalistycznego udzielane przez Gdański Telefon Zaufania „Anonimowy Przyjaciel” i Gdański

Internetowy Telefon Zaufania „Anonimowy Przyjaciel” Polskiemu Towarzystwu Pomocy Telefonicznej na kwotę 3 000zł. Z dotacji współfinansowano konferencję szkoleniową w dniach 8-11 października 2015 roku dotyczącą wpływu uzależnienia alkoholowego rodziców i opiekunów na wychowanie dzieci i ich późniejsze dorosłe życie pod nazwą „Cywilizacja życia w obliczu patologii społecznych i uzależnień”.
Telefon zaufania 58 301 00 00 funkcjonuje codziennie w godzinach 16:00 – 6:00.

8.2. Zespół Interdyscyplinarny ds. Przeciwdziałania Przemocy w Rodzinie

Miejski Ośrodek Pomocy Społecznej zapewniał obsługę Zespołowi Interdyscyplinarnemu ds. Przeciwdziałania Przemocy w Rodzinie powołanemu Zarządzeniem Prezydenta. Zgodnie z Zarządzeniem Nr 932/2013 Prezydenta Miasta Sopotu z dnia 21 maja 2013 r. w sprawie powołania Zespołu Interdyscyplinarnego ds. Przeciwdziałania Przemocy w Rodzinie zmienionym Zarządzeniem Nr 1207/2014 Prezydenta Miasta Sopotu z dnia 31 marca 2014 r. i Zarządzeniem Nr 304/2015 Prezydenta Miasta Sopotu z dnia 14 sierpnia 2015 r. w skład Zespołu weszło 21 członków przedstawicieli sopockich instytucji i organizacji. Byli to przedstawiciele: jednostki organizacyjnej pomocy społecznej, Gminnej Komisji Rozwiązywania Problemów Alkoholowych, Policji, oświaty, ochrony zdrowia, organizacji pozarządowej, kuratorów sądowych i prokuratury. W roku sprawozdawczym odbyło się 6 posiedzeń Zespołu. Zespół prowadził działania nakierowane na **przeciwdziałanie przemocy w rodzinie** w ramach prowadzenia procedury Niebieskiej Karty oraz realizacji *Miejskiego Programu przeciwdziałania przemocy w rodzinie oraz ochrony ofiar przemocy w rodzinie na lata 2013 – 2016*.

W 2015 roku Zespół obejmował swoimi działaniami 92 środowiska, z czego w trakcie roku sprawozdawczego wszczęto procedurę Niebieskiej Karty w 41 rodzinach.

Do pracy nad Niebieskimi Kartami w większości przypadków powoływano grupy robocze, które zajmowały się: opracowywaniem i realizacją indywidualnych planów pomocy w przypadkach występowania przemocy w rodzinie, monitorowaniem sytuacji rodzin, w których dochodzi do przemocy, dokumentowaniem działań podejmowanych wobec rodzin, w których dochodzi do przemocy oraz efektów tych działań, przekazywaniem w określonych przypadkach spraw do organów ścigania. W roku sprawozdawczym powołano 29 grup roboczych. Odbyło się 210 posiedzeń grup roboczych.

MOPS na zlecenie Zespołu przeprowadził konsultacje z psychotroumatologiem z 10 dziećmi z doświadczeniem przemocy domowej oraz ich rodzin. Konsultacje odbywały się od września do grudnia 2015 roku. Celem konsultacji było określenie kierunków dalszej pracy z dziećmi i rodzinami.

Aktywnie upowszechniano informacje o formach wsparcia oraz instytucjach udzielających pomocy osobom doświadczającym i stosującym przemoc w rodzinie poprzez zaprojektowanie, wydruk i dystrybucję plakatów i ulotek w formie pocztówek, na których umieszczono informacje teleadresowe pomocne w uzyskaniu pomocy osobom doświadczającym przemocy. Dystrybucja materiałów w ilości 500 sztuk. Opracowano i wydrukowano publikację dotyczącą profilaktyki krzywdzenia dzieci wraz z adresami miejsc pomocy, którą przekazano do wszystkich placówek oświatowych w Sopocie (szkoły, przedszkola), MOPS, Straży Miejskiej, Urzędu Miasta Sopotu. Ogółem przekazano około 5 000 sztuk publikacji.

Zrealizowano projekt profilaktyczny „Sekrety małe i duże”, w ramach którego odbyły się 3 spotkania dla dzieci i rodziców dotyczące wyrażania dobrych i złych emocji, w których udział wzięło ponad 100 uczestników. Prowadzone były 3 warsztaty edukacyjne dla rodziców dotyczące podwyższania kompetencji wychowawczych, w których udział wzięło około 100 rodziców i opiekunów. Ponadto, realizowano szkolenia nauczycieli i opiekunek dziecięcych w ramach 7 grup szkoleniowych na temat jak rozpoznać krzywdzone dziecko, jak reagować. W szkoleniach wzięło udział 88 nauczycieli.

Osoby pracujące w procedurze Niebieska Karta (pracownicy socjalni, kuratorzy, psychologowie oraz policjant) brali udział w szkoleniach: „Praktyczne aspekty pracy z osobą stosującą oraz osobą doświadczającą przemocy w ramach procedury Niebieska Karta” prowadzone przez specjalistów z ogólnopolskiego telefonu zaufania Niebieska Linia oraz „Przeciwdziałanie przemocy w rodzinie i przemocy ze względu na płeć” zorganizowane przez Ministerstwo Pracy i Polityki Społecznej.

Ponadto 16 listopada 2015 r. zorganizowano Konferencję „Jak chronić dziecko przed krzywdzeniem”, w której wzięło udział 200 osób. Byli to nauczyciele, wychowawcy, pracownicy socjalni, kuratorzy sądowi, strażnicy miejscy i policjanci.

9. ŚWIADCZENIA RODZINNE, FUNDUSZ ALIMENTACYJNY, POSTĘPOWANIE WOBEC DŁUŻNIKÓW ALIMENTACYJNYCH

Na podstawie ustawy o świadczeniach rodzinnych oraz ustawy o pomocy osobom uprawnionym do alimentów Dział Świadczeń Rodzinnych i Funduszu Alimentacyjnego wypłacał: zasiłki rodzinne z dodatkami, świadczenia opiekuńcze tj. zasiłki i świadczenia pielęgnacyjne, specjalne zasiłki opiekuńcze oraz świadczenia z funduszu alimentacyjnego. Jest to zadanie zlecone gminie do realizacji i finansowane ze środków administracji rządowej.

Wydatki w 2015 roku na zasiłki rodzinne wraz z dodatkami spadły o 9,3% w stosunku do roku poprzedniego (stanowiły 24,0% ogólnej kwoty na świadczenia rodzinne; w 2014 roku stanowiły 31,3%) przy spadku liczby świadczeń o 11,9% (2015 – 9 213; 2014 – 10 462). Świadczenia opiekuńcze, którymi są zasiłki pielęgnacyjne, świadczenia pielęgnacyjne, dodatki do świadczeń pielęgnacyjnych oraz specjalne zasiłki opiekuńcze generują wyższe koszty. W 2015 roku liczba świadczeń pozostała na tym samym

poziomie, jednak kwota wydatkowana na ten cel wzrosła aż o 32,9% i wyniosła 3 084 620 zł. Świadczenia opiekuńcze realizowane były w ramach obowiązujących przepisów, ustalonej procedury oraz rządowych programów. Wyodrębnione nowe świadczenia w systemie świadczeń opiekuńczych oraz zmienione zasady przyznawania świadczeń opiekuńczych w roku poprzednim obowiązywały przez cały 2015 rok. Wśród zmian były m.in. świadczenie pielęgnacyjne dla rodziców sprawujących opiekę nad niepełnosprawnymi dziećmi wzrosło do kwoty 800 zł. Do jednorazowej zapomogi z tytułu urodzenia dziecka uprawnione były rodziny, w których kryterium dochodowe wynosiło maksymalnie 1 922 zł na osobę w rodzinie.

Tabela nr 21. Świadczenia wypłacane na podstawie ustawy o świadczeniach rodzinnych i programów rządowych.

Wyszczególnienie		Kwota świadczeń w zł	Struktura w %
1.	Świadczenia ogółem, z tego:	4 217 479	100,0
2.	Zasiłki rodzinne	611 518	14,5
3.	Dodatki do zasiłków rodzinnych	401 341	9,5
4.	Zasiłki pielęgnacyjne	1 516 230	36,0
5.	Świadczenia pielęgnacyjne	1 521 833	36,1
6.	Dodatek do świadczenia pielęgnacyjnego	0	0,0
7.	Specjalny zasiłek opiekuńczy	46 557	1,1
8.	Jednorazowa zapomoga z tytułu urodzenia dziecka	120 000	2,8
9.	Rządowy program wspierania osób pobierających świadczenie pielęgnacyjne	2 474	---

Mniej rodzin średnio w miesiącu pobierało świadczenia rodzinne (-6,7%, 1 045 rodzin).

Realizowane było również opłacanie składek na ubezpieczenie emerytalne i rentowe oraz na ubezpieczenie zdrowotne za osoby pobierające świadczenie pielęgnacyjne i osoby pobierające specjalny zasiłek opiekuńczy. Łącznie przekazano 333 078 zł.

Kwota na obsługę świadczeń zgodnie z ustawą wynosi 3% od kwoty wypłaconych świadczeń.

Ze świadczeń z funduszu alimentacyjnego korzystały średnio w miesiącu 134 rodziny, w których 203 osoby były uprawnione do pobierania świadczenia, co pokazuje nieznaczny spadek w stosunku do roku poprzedniego (odpowiednio 5,6% oraz 1,5%). Liczba dłużników zarejestrowanych na koniec roku pozostała dokładnie na tym samym poziomie i wyniosła 253. Dzięki różnorodnym działaniom wyegzekwowano 12,8% kwoty wypłaconej w 2015 roku. Podejmowane działania to przede wszystkim: ustalenie miejsca pobytu dłużnika alimentacyjnego, informowanie komornika sądowego o zadłużeniu, zobowiązanie dłużnika do zarejestrowania się w Powiatowym Urzędzie Pracy jako bezrobotny lub poszukujący pracy, wnioskowanie do Prokuratury o ściganie, wnioskowanie o zatrzymanie prawa jazdy

oraz zgłoszenia do Biura Informacji Gospodarczej o zobowiązaniach w związku z wypłacaniem świadczeń z funduszu alimentacyjnego.

Tabela nr 22. Fundusz alimentacyjny.

Wyszczególnienie		Kwota w zł
1.	Suma wypłaconych świadczeń alimentacyjnych	1 118 436
2.	Kwota wyegzekwowanych należności z tytułu wypłaconych świadczeń	143 204

10. PODSUMOWANIE

Miejski Ośrodek Pomocy Społecznej w Sopocie realizował wszystkie zadania gminne, powiatowe i zlecone przez administrację rządową wynikające z ustawy o pomocy społecznej, ustawy o wspieraniu rodziny i systemie pieczy zastępczej. Ponadto, realizował zadania z ustawy o rehabilitacji zawodowej i społecznej oraz zatrudnianiu osób niepełnosprawnych, ustawy o promocji zatrudnienia i instrumentach rynku pracy, ustawy o świadczeniach rodzinnych oraz ustawy o pomocy osobom uprawnionym do alimentów. MOPS współdziałał z Domem Pomocy Społecznej w Sopocie i Domem Dziecka „Na Wzgórzu” w Sopocie oraz współpracował z organizacjami pozarządowymi i kościelnymi, osobami fizycznymi i prawnymi na zasadzie partnerstwa w zakresie pomocy społecznej.

W 2015 roku zadania realizowane były ze środków własnych miasta Sopotu oraz pozyskane z Ministerstwa Pracy i Polityki Społecznej oraz Unii Europejskiej w ramach Europejskiego Funduszu Społecznego.

Objęto pomocą 1 098 rodzin. Klienci częściej otrzymywali **świadczenia niepieniężne** a pomoc pieniężna była warunkowana w sytuacji, kiedy klienci nie radzili sobie z gospodarowaniem środkami pieniężnymi.

W porównaniu do 2014 roku objęto 16,8% rodzin więcej pracą socjalną. Do pracy socjalnej włączano elementy aktywnej integracji oparte o **indywidualną pracę z klientami** m.in. kontrakt socjalny, Indywidualny Program Wychodzenia z Bezdomności, kierowanie do Programu Aktywizacja i Integracja, prac społecznie – użytecznych, Centrum Integracji Społecznej, wykorzystano instrumenty aktywnej integracji tj. doradztwo zawodowe i psychologiczne. Podejmowano próbę zmotywowania klientów do zmiany swoich postaw, przygotowania do podjęcia pracy i ostatecznie usamodzielnienia.

Utworzono i oddano do użytku **Sopocki Inkubator Przedsiębiorczości Społecznej (SIPS)**, który oferuje wsparcie najsłabszych, wykluczonych członków społeczności m.in. bezdomnych, długotrwale bezrobotnych, niepełnosprawnych i pozwala na ich samodzielne funkcjonowanie. W ramach SIPS działa Centrum Integracji Społecznej, mieszkanie chronione oraz Spółdzielnia Socjalna „Kooperacja”. Partnerska inicjatywa powoływania SIPS została doceniona zarówno w Polsce jak i za granicą – otrzymała wyróżnienie w ramach European Network of Cities & Regions for the Social Economy oraz nagrodę Top Inwestycje Komunalne 2015.

W 2015 roku spadła liczba rodzin **korzystających z pomocy społecznej z tytułu bezrobocia**. Rozszerzano możliwości aktywizacji poprzez np. zorganizowanie większej liczby miejsc na prace społecznie – użyteczne, uruchomienie Centrum Integracji Społecznej w Sopocie.

Z roku na rok wzrasta zapotrzebowanie na opiekę całodobową w domach pomocy społecznej, co związane jest ciągle rosnącym odsetkiem osób w wieku poprodukcyjnym.

W sierpniu 2015 roku powstał nowy Środowiskowy Dom Samopomocy dla osób cierpiących na demencję, w tym chorobę Alzheimera, który uzupełnił system oparcia społecznego dostępnego na terenie Sopotu. Dodatkowo, w ramach projektu „Opiekun też jest ważny II” współfinansowanego ze środków Ministerstwa Pracy i Polityki Społecznej zapewniono dwa razy w tygodniu **dzienny pobyt dla osób z chorobą Alzheimera i innymi demencjami** w lekkim i umiarkowanym stadium choroby (łącznie dla 12 rodzin).

Pracownicy socjalni sekcji ds. osób bezdomnych nawiązali także współpracę z Centrum Wspierania Imigrantów i Imigrantek w Gdańsku. Współpraca miała na celu zwiększenie kompetencji dot. pracy z uchodźcami i imigrantami, nawiązania współpracy i wymiany informacji pomiędzy trójmiejskimi ośrodkami pomocy społecznej. Podjęto działania dotyczące przygotowania procedur przyjęcia i integracji cudzoziemców, którzy uzyskali status uchodźcy lub ochronę uzupełniającą w związku z deklaracją przyjęcia przez miasto Sopot uchodźców z ogarniętej wojną domową Syrii.

Kontynuowano i rozwijano pomoc rodzinom zastępczym, przeznaczając statystycznie większe środki finansowe niż w innych powiatach. Sopot jako jedyny powiat w województwie przeznaczał własne środki na realizację zadań z zakresu rehabilitacji społecznej osób niepełnosprawnych.

11. WYKAZ POTRZEB

W zakresie pomocy społecznej:

- 1) dalszy rozwój form wsparcia dla osób niesamodzielnych,
- 2) rozwój narzędzi niezbędnych w pracy socjalnej i wzmacnianiu rodziny,
- 3) rozwój indywidualnych form pracy środowiskowej z klientem z wykorzystaniem instrumentów aktywnej integracji,
- 4) rozwój form wsparcia środowiskowego dla osób z zaburzeniami psychicznymi i osób z demencją,
- 5) organizowanie wsparcia dla osób po kształceniu specjalnym,
- 6) Wzmocnienie współpracy z Działem Pracy Socjalnej oraz środowiskiem lokalnym na rzecz uczestników ŚDS
- 7) rozwój form wsparcia dla osób doświadczających przemocy i osób stosujących przemoc,
- 8) rozwój mieszkalnictwa chronionego dla osób niezaradnych życiowo, starszych oraz z zaburzeniami psychicznymi,
- 9) programy edukacyjne w szkołach o zjawiskach społecznych i formach wsparcia.

W zakresie wspierania rodziny:

- 1) rozwój narzędzi niezbędnych w pracy socjalnej i wzmacnianiu rodziny,
- 2) zapewnienie dostępu do różnych specjalistów niezbędnych w zakresie wspierania rodziny.

W zakresie systemu pieczy zastępczej:

- 1) pozyskiwanie nowych kandydatów na rodziny zastępcze,
- 2) wzmacnianie rodzinnej pieczy zastępczej,
- 3) zapewnienie świadczeń fakultatywnych wspierających funkcjonowanie rodzin zastępczych,
- 4) utworzenie nowych rodzin zastępczych zawodowych, szczególnie dla rodzeństw i dzieci niepełnosprawnych,
- 5) podnoszenie kompetencji rodzin zastępczych poprzez organizację szkoleń i poradnictwo,
- 6) rozszerzenie oferty pomocy instytucjonalnej.

SPIS TABEL I WYKRESÓW

- Wykres nr 1. Struktura MOPS w Sopocie w dniu 31.12.2015 r.
- Wykres nr 2. Struktura wydatków Miejskiego Ośrodka Pomocy Społecznej w Sopocie ze względu na rodzaj zadań.
- Wykres nr 3. Typy rodzin objętych pomocą społeczną.
- Wykres nr 4. Liczba osób korzystających z usług opiekuńczych w latach 2009 – 2015.
- Wykres nr 5. Udział wydatków na utrzymanie mieszkańców Sopotu w domach pomocy społecznej poszczególnych typów na terenie innych powiatów.
- Wykres nr 6. Środki finansowe na realizację rehabilitacji społecznej w latach 2010 – 2015.
- Wykres nr 7. Liczba rodzin objętych pracą socjalną w latach 2010 – 2015.
-
- Tabela nr 1. Liczba wydanych decyzji administracyjnych i odwołań.
- Tabela nr 2. Realizacja zadań przez Miejski Ośrodek Pomocy Społecznej w Sopocie (na podstawie ustawy o pomocy społecznej i innych ustaw; płatnikiem MOPS, Urząd Miasta Sopotu).
- Tabela nr 3. Liczba osób i rodzin korzystających ze świadczeń pomocy społecznej (gminnych i powiatowych) ze względu na podział zadań.
- Tabela nr 4. Dominujące przesłanki do udzielania pomocy w ramach zadań własnych i zleconych w zakresie pomocy społecznej.
- Tabela nr 5. Wspieranie rodziny.
- Tabela nr 6. Piecza zastępcza (dane na 31.12.2015 r.).
- Tabela nr 7. Wydatki na wybrane świadczenia.
- Tabela nr 8. Liczba osób przebywających w domach pomocy społecznej.
- Tabela nr 9. Rehabilitacja społeczna.
- Tabela nr 10. Prace społecznie – użyteczne.
- Tabela nr 11. Sopocka Karta Rodziny 3+ SKR3+.
- Tabela nr 12. Karta Dużej Rodziny KDR.
- Tabela nr 13. Dzieci w pieczy zastępczej w 2015 roku.
- Tabela nr 14. Struktura rodzin zastępczych i dzieci w rodzinach zastępczych funkcjonujących w dniu 31 grudnia 2015 roku.
- Tabela nr 15. Migracja dzieci przebywających w rodzinnej pieczy zastępczej.
- Tabela nr 16. Poradnictwo specjalistyczne dla dzieci umieszczonych w pieczy, rodzin zastępczych, rodziców naturalnych, których dzieci umieszczono w pieczy zastępczej.
- Tabela nr 17. Wykorzystanie miejsc w Domu Dziecka „Na Wzgórzu”.
- Tabela nr 18. Migracja dzieci przebywających w instytucjonalnej pieczy zastępczej.
- Tabela nr 19. Usamodzielnienia wychowanków z rodzin zastępczych i placówek opiekuńczo – wychowawczych.
- Tabela nr 20. Punkt Interwencji Kryzysowej.
- Tabela nr 21. Świadczenia wypłacane na podstawie ustawy o świadczeniach rodzinnych i programów rządowych.
- Tabela nr 22. Fundusz alimentacyjny.